

CAMI TEZYİNATININ YAPILIŞ AMACI, GÜNÜMÜZDEKİ UYGULAMALARIN SORUNLARI, BEKLENTİLER VE ÇÖZÜM ÖNERİLERİNE İLİŞKİN BİR DENEME

Öğr. Gör. Bekir KABAKCI ¹

ÖZET

Tezyinat: “Arapçada “ziynet” kökünden türemiş bir kelime olup, donatmak, bezemek, süslemek” (Sözen, Tanyeli 2007) gibi anlamlara sahiptir. Türk süsleme sanatının temelleri Orta Asya’ya dayanmakta olup, Türklerin tarih sahnesine çıktıkları ilk devirden günümüze kadar geçen zaman diliminde toplumdaki değişik inançların ve düşüncelerin etkisiyle farklı konuları içeren süsleme unsurlarını üretmişlerdir.

Süslemeyle, cisim ve mekân yalınlıktan arındırılıp hareketlendirilerek anlamlı hale getirilmiştir. Camilerdeki uygulanan süslemelerde sanatçı, Allah’a duyduğu his ve heyecanını dile getirmek, ibadetlerinin ruhani bir atmosferde daha feyizli olmasını sağlamak amacıyla mabetlerini soyut nakışlarla tezyin etmek yoluna gitmişlerdir. Uygulanan süslemeler devirden devire ve bölgeden bölgeye bazı değişiklikler arz etmekle birlikte en belirgin özelliği, tabiatı olduğu gibi taklit eden realizmden şiddetle kaçınılması, nesnelerin soyutlaştırılarak ifade edilmesidir.

Yapılan süslemeler çoğunlukla, sıva, ahşap, mermer, alçı, kumaş, kâğıt ve çini üzerine boya ile uygulanmaktadır. Boya ile yapılan uygulamalar özellikle sıva üzerinde, malzemenin yapısından kaynaklanan bazı sorunları doğurmuş, bunun yanında sanatkârın yetişmesi, işi yaparken karşılaşılan zorluklardan bahsedilmiş ve bunlara yönelik çözümler aranmıştır.

Anahtar Kelimeler: Tezyinat, Sanat, Nakkaş , Cami

¹Kırgızistan Türkiye Manas Üniversitesi Güzel Sanatlar Fakültesi. E-mail: nakkasbekir@hotmail.com

PURPOSE OF THE RESTORATION MOSQUE, CURRENT APPLICATIONS, PROBLEMS, PROSPECTS AND SOLUTIONS TO A TRIAL

ABSTRACT

Decorative Arts: "Arabic" trappings "is a word derived from the root, equip, decorate, embellish" (Sözen, Tanyeli 2007) have the same meanings. Central Asia is based on the foundations of Turkish decorative arts, the history of the Turks took to the stage to present the first takeover period of time with different issues in society due to the different beliefs and ideas produced decorative elements.

By ornamentation, significant mobilization of body and space has been made plain way purified. Artist applied decorations in mosques, and the thrill of God to express his feeling, an atmosphere of spiritual worship in order to ensure a more prosperous temples adorned with abstract embroidery resorted to. Implemented some changes in the supply of decorations from region to region, and although rpm revolutions most significant feature of realism that mimics nature as to avoid violence, abstracted objects to be expressed.

The decorations are mostly, plaster, wood, marble, plaster, fabric, paper and paint on the tile is applied. Applications are specifically made with paint on plaster, gave birth to some of the problems arising from the structure of the material, as well as the growth of the artist, the difficulties in doing the work are discussed, and solutions sought for them.

Keywords: Ornamentation, Art, Calligrapher, Church.

GİRİŞ

Süsleme sanatının tarihi insanlığın varoluşundan itibaren günümüze kadar birçok gelişim evrelerinden geçerek, değişik yapıda malzeme ve teknikte uygulamaları devam etmektedir. Farklı medeniyetlere ait eserler, yapıldığı dönemim ve toplumun karakterini yansıtmakla beraber, ait olduğu toplumun sanata bakışını, geldiği noktayı görebilme adını birer vesika hüviyetindedir.

Tarihte büyük medeniyetler kurmuş olan Türkler, sanatın her alanında olduğu gibi geleneksel el sanatlarında da engin bir mirasın sahibidir. Bu mirasın içinde hat, tezhip, minyatür, kalemişi, çini ve ebru gibi birçok faaliyet alanlarını sıralayabiliriz.

Geleneksel Türk El Sanatlarından olan süsleme sanatının da temelleri Orta Asya'ya kadar uzanmaktadır. Türklerin tarih sahnesine çıktıkları ilk devirden günümüze kadar geçen zaman diliminde toplumdaki değişik inançların ve kültürlerin etkisiyle farklı temaları içeren süsleme unsurlarını üretmeye başlamışlardır. İslam'ın kabulünden sonraki dönemde realizmden soyuta doğru yönelmeler başlamış, bu yöneliş özellikle dini mimarideki eserlerde görülmüş, zamanla sivil mimariye doğru yayılmıştır.

Dini mimarideki çalışmalar sıva, çini, mermer, ahşap ve revzenlerde uygulanmış olup, birçoğu günümüze kadar orijinalliğini koruyarak gelebilmiştir. Fakat sıva üstü kalemişi çalışmalarında mekânın kirlenmesi ve nemden kaynaklanan tahribatlar meydana gelmiş ve bu bozulmalar zamanla yenilenmiştir. Yapılan yenilemelerin bazılarında çalışmanın orijinalliği korunamamıştır. Bunun yanında Osmanlı'nın Avrupa'dan etkilenme süreciyle kalemişi çalışmalarında değişimler görülmeye başlanmış, özellikle "19. yy. başlarından itibaren, liyakatsiz kişilere sanatın uygulama izninin verilmesiyle birlikte sanatta yozlaşma ve buna bağlı olarak bozulmalar görülmüştür" (Sertyüz 1998: 5).

Cumhuriyetin ilk yıllarından itibaren tekrar klasik dönem sanat anlayışına yönelmeler başlamış ve devam etmektedir. Günümüzde ise toplumların refah seviyesinin yükselmesiyle birlikte sivil ve dini mimaride büyük bir artış görülmektedir. Bu artış beraberinde daha modern, dekoratif mekânların talebine ve yapılmasına neden olmuştur. Artan inşa alanları

beraberinde yeni sanatkârların sayısını artırmıŐtır. Bu artış, sanatta deneyim kazanma yönünde eksiklikleri doğurmuŐtur. Kısa sürede yetişen sanatkâr ve buna bağılı olarak sanat eserleri kendi içinde bazı sorunları da beraberinde getirmiŐtir. Bu sorunların başında, ülkemizde yapılan kalemiŐi kompozisyon tasarımıında kural hataları, renk bilgisi yetersizliğı, iŐçilikte gereken hassasiyetin olmayıŐı, cami inŐaatlarında çalıŐma koŐulları, konaklama imkânlarının sanatkârıya ve sanata yakıŐır Őekilde olmayıŐı, yetiŐtirilecek sanatkâr adaylarının yoğun çalıŐma temposundan sanatın teorik bilgiden yoksun kalmaları gibi sorunlar üzerinde durulup, çözüm önerileri sunulmaya çalıŐılmıŐtır.

OSMANLI İMPARATORLUĞUNDA CAMİİ TEYZİNATI UYGULAMASININ İŐLEYİŐ YÖNTEMİ VE AMACI

Osmanlı İmparatorluğunda camilerin büyük çoğunluğı, dönemin devlet adamları tarafından yaptırılmaktaydı. Yapılan eserler abidevi yapılar olup merkezi ve hâkim alanlara inŐa edilmiŐtir. Bu mabedler tamamen devletin memuru olan görevli mimarlar denetiminde yapılmıŐtır. Bu eserlerin inŐaatıyla devlet bünyesinde bir kurum olan “Hassa Mimarlar Ocağı” ilgilendir, burada devletten maaŐlı mimarlar, sanatkâr ve ustalar görev alırdı.

Kendi sahasında uzman, usta ve sanatkârlar dinine ve inancına bakılmaksızın devlet kademesinde istihdam edilip, tamamen devlet memuru gibi çalıŐırlardı. BaşarıŐı, gayreti ve dehasına bakılarak istihdam edilen sanatkâr, makamı ve hiyerarŐisi olan bu kurumda mimar, taŐ, mermer, duvar, kalıp, marangoz, künde kari, çini, nakkaŐ, kurŐun kaplama, minare, sıva ustası gibi daha birçok meslek erbabını bünyesinde barındırırdı. Bu meslek erbaplarının ocağına alınması Divan-ı Hümayun’da görüŐülerek karara bağlanır, bu karar dönemin Vezir-i Azamı tarafından verilirdi.

Kurum içinde en tepede mimar başı bulunur diđer tüm görevli meslek grupları ona bağılıydı. Mimar başı padiŐaha bağılı olup, direk ondan emir alırdı. Caminin inŐaatındaki her aşamadan mimar başı sorumlu olup, bütün iŐlemler mimar başının denetiminde yürür, kendine verilen yetki çerçevesinde tüm meslek gruplarına müdahale edebilirdi. Caminin tezyinatına, çinilerine, minber, mihrap, kapı, pencere kanatlarına, revzenlerdeki motiflere varıncaya kadar nakkaŐın görüŐü alınarak karar

verilirdi. Bu hiyerarşi içinde yapılan eserlerde; tertip, ahenk, oran-orantı, estetik ve plastik unsurlar mükemmel bir şekilde meydana getirilmiştir.

Sanatçılar yapmış oldukları eserlerde sadece kendi duygu, bilgi, düşünce, zevk, inanç ve heyecanlarını değil, aynı zamanda yaşadığı toplumun değerlerini dile getirirler. Bu nedenle bir sanat eseri izleyene bir yandan heyecan verirken diğer yandan ait olduğu dönemin insanların hayata bakışını, değer yargılarını, kültür ve medeniyetini yansıtır. Bir anlamda sanat eseri ait olduğu toplumun kültür vesikası niteliğindedir.

İslam sanatı bu vesileyle kendine has bir özellik ve karakter kazanarak batı sanatından çok farklı bir boyuta yönelmiştir. Geometrik kompozisyonlarıyla, mukarnaslarıyla, hatayi ve rumi bezemeleriyle orijinal bir sanat olma hüviyetini elde etmiştir.

Müslümanlar, hem Allah'a duyduğu aşk ve heyecanı dile getirmek, hem de ibadetlerinin ruhani bir atmosferde daha feyizli olmasını sağlamak için mabetlerini soyut nakışlarla tezyin etmek yoluna gitmişlerdir(Çam,1995: 61). Bu süsleme, duvar, mermer, ahşap, alçı pencere, çini ve sıva üzerine yapılan mimari tezyinatla birlikte Kuran'dan belli sure ve ayetlerin yazılması da olabilmektedir. Zamanla Kuran ayetleri sanat haline gelmiş ve neticede başka hiçbir din ve medeniyette görmediğimiz ihtişamda "hüsnu-hat" sanatı ortaya çıkmıştır.

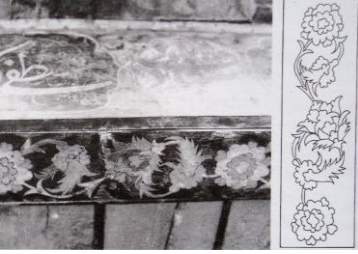
Bu motiflerin oluşumunda etkili olan unsur, Kuran'da geçen tefekkür ayetlerinin, inananları düşünmeye davet etmesi ve tabiattaki her varlığa bakıp ibret alınmasını istemektedir. İslam sanatkârı, Kuran'da bahsi geçen gökyüzü ile ilgili ayetlere bakarak bu ayetlerin ışığında sanatına ve eserlerine yön vermeye çalışmıştır.

İşte Türk ve İslam mimari süsleme sanatının en çok sevilen ve en zengin motiflerini teşkil eden yıldız ve çokgen motifleri yıldız kümeleriyle birleşerek insan ruhu üzerinde çok derin ve ulvi tesirler uyandıran girift kompozisyonlar (arabeskler) meydana gelmiştir. Bu motiflerin başlama ve bitiş noktaları belli değildir. Burada çizgiler belli zikzaklar çizerek devam eder ki insanın gözü onları takip etmekte aciz kalır. Bu Allah'ın ezeli ve ebedi (başı ve sonu olmayan sonsuz bir varlık) olduğunu çizgilerle ifadeden başka bir şey değildir. Bununla insan, ister istemez kâinattaki düzeni,

intizamı ve bunun gerisindeki ilahi kudreti hatırlayıp tefekkür eder (Çam,1995: 63, 65, 83).

Resim 1: Selçuklu, Osmanlı ve günümüz dönemlerine ait motif örnekleri

13.yy. sonları Beyşehir Eşrefoğlu Camii



Ahşap üstü kalem işi çalışmaları



Künde-kari tekniğiyle minber motifleri



**Konya Sultan Selim Camii
kalem işleri (16.y.y.)**



**Mehmet Başbuğ'un evi
(2008-Konya)**

GÜNÜMÜZDE YAPILAN CAMİ TEZYİNATINDA VE UYGULAMA AŞAMASINDA GÖRÜLEN OLUMSUZLUKLAR

Günümüzde cami mimarisi ve inşaat aşamasının yapımının işleyiş şekli, nakşın ve nakkaşın içinde bulunduğu olumsuz durum, nakış sanatının yaşadığı zorlukları, sıkıntıları gündeme getirmek, bunlarla ilgili çözüm yolları aramayı gerektirmektedir.

Günümüz sorunların temelinde, Osmanlı İmparatorluğunda uygulanan denetim ve yürütme mekanizmasının olmayışı yatmaktadır. Müftülüklerden izin alınarak kurulan dernekler tarafından veya hayırsever vatandaşların kişisel fedakârlıklarıyla yürütülen yapılarda genellikle klasik Osmanlı mimarisi uygulanmaktadır. Son yıllarda büyükşehirlerde azda olsa modern tarzda mimari projeler inşa edilmesi farklı bir estetik yaklaşım olarak görülmektedir.

Modern tarzda uygulanan projelerde, estetik açıdan göze hoş gelen eserler meydana getirilmektedir. Projenin başından itibaren mekânın içindeki kalem işinden, hat yazılarına, çini panolardan, aydınlatma sistemine, yerdeki halısından, minber, mihrap, kürsü gibi yapı unsurlarına varıncaya kadar proje sorumlusu mimar, nakkaş ve iç dekorasyon uzmanı kişilerin ortak fikirleri doğrultusunda tasarlanarak bütünlük içinde uyum sağlanmaktadır. Bu tür ortak ve uzman fikirler çıkmayan mimari uygulamaların büyük çoğunluğunda maalesef sözünü ettiğimiz estetik kaygıdan ve uyumdan uzak kalan eserler inşa edilmekte olduğu düşünülmektedir.

Özellikle yapının içinde uygulanan kalemişi çalışmalarının büyük çoğunluğunda, renk ve kompozisyon tasarımı açısından izleyicide estetik haz ve heyecan uyandıramadığı düşünülmektedir. Sanat, renk ve kompozisyon adına farklı uygulamalar ortaya çıkmadığı ve birbirinin taklidi niteliğindeki çalışmaların devamı süresince bunun beklenmesi mümkün olmamaktadır. Sanatı daha ilerlere taşımanın en büyük delillerinden olan farklı arayışlar ve uygulamalar memnuniyet verici olmakla beraber geliştirilmesi, teşvik edilmesi yönünde tedbirler alınıp bu doğrultuda çözümler üretilmelidir.

Bizden sonraki nesillere, ecdadımızın bize bırakmış olduğu, hayranlıkla ve gururla izlediğimiz eserlerin ortaya çıkabilmesi için belirlenen sorunlara dikkat çekilip, bunlara yönelik çözümler üretilmeye çalışılmıştır.

Bunlar Őu Őekilde sıralanabilir:

1- Camilerin yapımında denetleyici resmi bir kurumun olmayıŐı, tım iŐlerin dernek ve ŐahıŐların kendi kararları dođrultusunda yapılması, buna bađlı olarak mimari ve estetik aııdan bütünlüđün ve ahengin sađlanamamasına neden olabilmektedir.

2- ıalıŐtırılacak sanatkârın belirlenmesinde Hassa Mimarlar Ocađının uygulamıŐ olduđu kıstasların günümüzde büyük oranda göz ardı edilmesi ve çođunlukla, daha ucuz iŐ yaptırabilme arayıŐı tercih sebebi olmaktadır.

3- Kullanılan boya malzemesinin uzun ömürlü olması hususunda kalite denetimi yapılmamaktadır. Mevcut kimyasal boyalardan baŐka daha uzun ömürlü alternatif malzeme gerekmektedir.

4- Kalem iŐi ıalıŐmalarını yapan sanatkârların almıŐ oldukları sanat eđitiminin ve deneyiminin gerektiđi Őekliyle denetlenmemesi.

5- Sanatçı adaylarının yetiŐmesinde, güzel sanatlar liselerinde ve üniversitelerde kalem iŐi eđitiminin yokluđu en büyük eksikliklerdir. Türkiye'deki mevcut Güzel Sanatlar Fakültelerinin içinde kalemiŐi eđitiminin sadece Selıuk Üniversitesinde 2011-12 eđitim-öđretim yılında aıılmıŐ olması, sanat adına sevindirici olmakla birlikte yetersiz kalmaktadır.

6- Zorunlu eđitimin sekiz yıla ııkmasıyla birlikte usta-ııracak iliŐkisiyle yürüyen tım meslek grupları yetiŐtireceđi elemanı bulmada sıkıntılar yaŐanmıŐ, on iki yıla ııkan zorunlu eđitimle mevcut sıkıntılar daha da artmıŐtır.

7- Cami derneklerinde görevli kiŐilerin kalem iŐi alanında herhangi bir bilgi ve deneyime sahip olmadan, yapılacak ıalıŐmaların miktarına, rengine, mekânın doluluk-boŐluk iliŐkisi ve kurgusuna iŐveren mantıđı ile müdahil olmaları sanatı ve sanatkârı olumsuz yönde etkilemeyen en büyük olumsuzluklardandır.

8- Sanatkârın yetiŐmesinde eđitim kurumlarının etkinliđinin artırılması, sertifika veya diploması olmayan kiŐilerin iŐ yapmasına müsaade edilmemelidir. Sanatın, sanat olma hüviyetini korumasında ve geliŐmesindeki önemli bir diđer faktör olduđu düşünölmektedir.

9- Duvara yazılan sure ve ayetler hat eğitimi olmayan nakkaşlar tarafından yanlış ve hatalı yazılmaktadır.

10- Cami kubbelerine yapılan kaplamaların malzeme kalitesi ve uygulamalardaki teknik hatalardan içeriye su almakta ve kalem işi çalışmalarıyla beraber kaplamanın da 10-15 yıl gibi kısa bir sürede yenilenmesine neden olmaktadır. Meselenin bu yönü ekonomik açıdan önemli kayıplara sebep olmaktadır.

SONUÇ VE ÇÖZÜM ÖNERİLERİ

1- Yapılan cami inşaatlarının başta Diyanet İşleri Başkanlığı, ilgili Bakanlıkların ve Üniversitelerde ilgili bölümlerdeki akademisyenlerden müteşekkil, Osmanlı'da olduğu gibi mimari ve sanatsal açıdan denetleyici bir kurumun oluşturulması öncelikli iştir. Diyanet İşleri Başkanlığının bu alandaki sorumluluğunun büyük olduğu düşünülmektedir. Klasik veya modern projelerle, Osmanlı dönemindeki estetik ve mimari ihtişamı yakalamaya gayret gösterilmelidir. Şehir mimarisi ve silüetinde önemli bir yere sahip, sosyal alanlarımızın en vazgeçilmezi olan camilerimizi sadece “mabet” olma vasfıyla sınırlandırmamalıyız. Mimari, çevre düzenlemesi ve inşa edilen konum açısından daha müreffeh projeler ortaya konulmalıdır. Millet olarak mazimize yakışır, iftihar vesilesi eserler ortaya koymada, sözünü ettiğimiz denetleme mekanizmasının hayata geçirilmesi önemli bir adım olarak görülmektedir.

2- Yapılacak tüm işler, alanında uzman kişiler denetiminde, sanatında deneyimli, diploması ya da sertifikası bulunan sanatkârlara yaptırılmalıdır. Bu sanatkârlar devlet bünyesinde istihdam edilerek kadrolu eleman olarak çalıştırılmalıdır. Ecdadımızın yaptığı çalışmalardaki titizlik, zarafet ve estetiğin kaynağını kurmuş oldukları sistemin içinde aramak gerekir. Hassa Mimarlar Ocağına benzer bir yapılanmaya geçilmesi neticesinde, daha çok iş alıp daha çok kazanma hırsına ve haksız rekabete fırsat verilmemiş olur.

3- On iki yıllık mecburi eğitimin başlamasından sonra usta-çırak ilişkisiyle yürütülen tüm meslek gruplarında yetiştirilecek elaman sıkıntısının aşılması, gelişmiş toplumlarda uygulanmakta meslek lisesi eğitim programına ağırlık verilip bu okullarda geçerli meslek ve sanat

gruplarına yönelik eğitim uygulanmasıyla giderilebilir. Yaygınlaştırılan meslek ve sanat okullarının fiziki yapısına ilave meslek dalları, eğitim ortamı ve malzeme donanımıyla, alanında uzman kişilerin yardımına başvurarak mesleki çeşitlilik artırılabilir. Eğitim-öğretim süresince, meslek gruplarının ve mevcut istihdam sahalarında öğrenci belli dönemlerde uygulamalı eğitime tabi tutulup teorik bilgiyi pratiğe dökerek iki yönlü gelişimi sağlanmalıdır. Ülkemizin büyük bölümünde inşaat sektörünün en yoğun mesaisi yaz döneminde yapılmaktadır. Kalemışı çalışmalarında kalifiye elemana da en fazla ihtiyaç duyulan yine bu dönemdir. Eğitim kurumlarının mesleki staj programı kapsamında yaz döneminde öğrenciye uygulama imkânı sunulmalı, hem para kazanarak aile bütçesine katkıda bulunma fırsatı yakalamış olur, hem de yaz döneminde artan eleman ihtiyacının karşılanması sağlanmalıdır.

4- Sanat eğitiminin orta ve yükseköğretimde verilmesinin en büyük faydalarından biri de; motif ve motif çeşitlerinin tanınması, kompozisyon çizimi, renk bilgisi gibi temel öğeleri daha iyi öğrenme imkânına sahip olmasıdır. Usta-çırak ilişkisinde çalışma ortamının fiziki yapısı ve yoğun mesai temposundan dolayı bu hususlarda yeterli eğitim verilememektedir. Yeterli eğitim olmadan yapılan kompozisyonlarda teknik hatalar yapılmakta ve bu durum silsile yoluyla devam etmektedir (Resim 1,2,3,4,5).

5- Mevcut meslek gruplarında çalışan sanatkâr ve ustalar mesleki yeterliliğe tabii tutulup, kendilerini geliştirme imkânı sunulmalıdır.

6- Sure ve ayetlerin hatasız olarak duvara aktarılabilmesi için fırça kullanmasını bilen hattat tarafından veya hattat denetiminde nakkaşa yazdırılmalıdır.

7- Sanatkârın, farklı tasarım ve renklerle kompozisyonu zenginleştirme arayışında özgür bırakılmalıdır. Cami yaptıran kişi ve dernek görevlilerinin sanata müdahale etmeleri, hatta nadiren de olsa önceden yapılmış bir camideki kalem işlerinin kopyasının talebi, sanatkârın ufkunu, yeni kompozisyon kurgusu ve renk arayışını engelleyerek taklitten ibaret olan çalışmalar ortaya çıkmaktadır.

8- Yapılacak tezyini çalışmaların eskizleri renkli olarak işi uygulayacak nakkaşa hazırlatılmalı, çalışılan bu eskiz üzerinden desen, renk ve kompozisyon değerlendirilerek, olumsuzluklar mimari yapıya başlanmadan düzeltilmesi sağlanmalı.

9- Kullanılan boya ların günümüz teknolojisinin ve imkânlarının sunduğu ile sınırlı olması, Osmanlı'da ve Selçuklu' da kullanılan kökboya ların alternatifi, rengi solmadan uzun ömürlü boya ların üretilmesi için girişimlerin olması gerekmektedir. Plastik boya ların renk kaybı ve sağ lamlık yönüyle ömrünün kısa olması.

GÜNÜMÜZDE UYGULANAN HATALI KOMPOZİSYONLARDAN BAZI ÖRNEKLER

Konya / Selçuklu- Hz. Enes Camii Şadırvanı (2010)



Resim 1



Resim 2

Konya / Meram – Alpaslan Mah. Ulu Cami (2010)



Resim 3



Resim 4



Resim 5

KAYNAKÇA

ÇAM Nusret, (1997). İslâm'da Sanat Sanatta İslam. Ankara: Akçağ Yayınları.

SERTYÜZ Nurcan (1998). 16. Yüzyıl Tezminatımızda Gül (Tezhipte-Çinide). Yüksek Lisans Tezi, Mimar Sinan Üniversitesi Güzel Sanatlar Enstitüsü Geleneksel Türk El Sanatları Bölümü Tezhip-Minyatür Ana Sanat Dalı, İstanbul.

SÖZEN Metin, TANYELİ Uğur, (2007). Sanat Kavram ve Terimleri Sözlüğü. İstanbul: Remzi Kitabevi.