

## KARAKEÇİLİ İLÇESİNDE DOKUNAN KİLİMLERİN GELENEKSEL MOTİF ÖZELLİKLERİ

**Ebru ATEŞOK**  
Kırıkkale Üniversitesi  
Kırıkkale Meslek Yüksek Okulu  
Geleneksel Türk Sanatları Bölümü  
ebruatesok (at) gmail.com

### ÖZET

Kırıkkale ili, Karakeçili İlçesi'nde kilim dokumacılığı, dokumacıların kendi ihtiyaçlarını karşılamak amacıyla uzun süredir yapılmaktadır. Kilimler, ilçe halkı tarafından profesyonel bir şekilde pazarlanmamaktadır. Fakat sipariş üzerine dokuma yapan aileler bulunmaktadır. Günümüzde Karakeçili İlçesi'nde kilim dokumacılığı eski önemini kaybetmiştir. Bununla birlikte halen yöreye özgü bir el sanatı olarak sürdürülmektedir. Karakeçili İlçesi'nde kilim dokumaları, ailelerin kendi ihtiyaçlarını karşılamakta, bazen de gelir elde etmelerini sağlayarak, ev ekonomisine katkıda bulunmaktadır. Araştırmada Kırıkkale ili, Karakeçili İlçesi'nde dokunan kilimlerin eski motif özellikleri ile günümüz kilimlerinin motif özelliklerinin incelenerek ve karşılaştırılmasının yapılması amacıyla yapılmıştır. Araştırma kapsamında Karakeçili Belediyesi ve evlerden temin edilen 1930–1950 tarihli kilim motifleri ile Halk eğitim merkezinin 2012-2013 yılında dokuttuğu yeni kilim motiflerinin özellikleri belirlenmeye çalışılmıştır.

**Anahtar Kelimeler :** Motif, Karakeçili ilçesi, kilim

Ateşok, Ebru. "Karakeçili İlçesinde Dokunan Kilimlerin Geleneksel Motif Özellikleri". *Kalemisi* 2.3 (2014): 23-38.

Ateşok, E. (2014). Karakeçili İlçesinde Dokunan Kilimlerin Geleneksel Motif Özellikleri. *Kalemisi*, 2 (3), s.23-38.

## TRADITIONAL MOTIF CHARACTERISTICS OF THE RUGS WEAVED IN KARAKEÇİLİ DISTRICT

### ABSTRACT

Rug weavers have made rug weaving in for a long time in Karakeçili District, belongs to Kırkkale province, in order to meet their own needs. Native people of the district have marketed rugs in a professional manner. There are also families weaving rugs on the order. Today, rug weaving in Karakeçili district has lost its importance. However, it is still in progress as a craft indigenous to the region. Families in Karakeçili district are weaving rugs to meet their own needs and generate income to contribute to the household economy. The purpose of this study is to examine and compare contemporary woven rugs with old motif ones. Content of the study comprises old rugs' motif provided from houses in Karakeçili district woven during the 1930-1950 dates and contemporary rugs provided from Public Education Centerwoven during the 2012-2013 dates.

**Keyword:** Pattern, Karakeçili township, rug

## 1.GİRİŞ

Kilim; döşeme yaygısı olarak kullanılan tezgâhta yünlü ipliklerle kumaş gibi dokunmuş bir çeşit desenli örtü olarak ya da havsız, düz yüzeyli, yer yaygısı olarak kullanılan bütün atkı yüzü dokumalara verilen isim olarak basit bir şekilde de tanımlanmaktadır.

Motif; Bezeme ve süslemede bütünü oluşturan parçalardan her birine verilen ad olarak tanımlanmakta ve motif karşılığı olarak Türkçe "Örge" sözcüğü kullanılmaktadır(Sözen ve Tanyeli, 2012; 214). Motifler çeşitli şekillerde bir araya gelerek desenleri oluşturur. Anadolu'da desene, yörelere göre yanış, nakış, örnek gibi farklı isimler verilmektedir. Yangış; Nakış, süs demektir. Aydın'dan Kars'a, Silifke'den Trabzon'a kadar illerimizin birçoğunda dokumalardaki nakış ve motif anlamında kullanılmaktadır(TDK, 1969; 4164).

Her yörenin kendine özgü deseni veya aynı desenin farklı ismi vardır. Bu desenler genellikle geometrik formlarda karşımıza çıkmaktadır. Dokumalarda kullanılan motifler gözle görülebilen nesnelere ve canlıların yanında soyut kavramların sembolize edilmesiyle zengin bir yelpaze oluşturmaktadır. Motifler; toplumun acısını, hayat tarzını, zevklerini gözler önüne sererek, günışığına çıkararak ve buna bağlı olarak gelişerek, zenginleşmektedir. Anadolu'da kirkimli dokumalar yüzyıllar boyu yapılmakta olup kullanılan motifler sadece estetik bir görünüm sunmanın yanında geçmişlerinin, inançlarının, çevreye bakış açılarının, yaratıcılıklarının ve kimliklerinin yansıması olarak yer bulmuştur. Kullanılan motif ve kompozisyonlar dönemleri, bölgeleri, boyları ve birliktelikleri göstermekte önemli bir belge olmuştur (Ortaç, 2010; 142).

1583 yılında Karakeçili göçerlerinin, Ankara-Kırıkkale bölgesinde yerleşik düzene geçmesiyle kurulan Karakeçili, 1962 yılından itibaren Bala'ya bağlı bir bucaktır. 9 Mayıs 1990 tarih ve 3644 sayılı yasayla Akkosan, Keklice ve Sulubük köylerini de sınırları içine alarak aynı yasayla kurulmuş Kırıkkale ilinin 3.büyük ilçesi meydana getirilmiştir. Kuzeyinde Kırıkkale' nin Bahşılı, doğusunda Keskin ve Çelebi, güneyinde ve batısında Ankara'nın Bala ilçesi ile çevrili olan Karakeçili ilçesi Kırıkkale iline 35 km. uzaklıktadır.

Kırıkkale ilinin Karakeçili ilçesinde yaşayan Karakeçililer, Anadolu'nun diğer yörelerinde yaşayan Karakeçililerle akrabadırlar. Karakeçililer, Osmanlı kayıtlarında "Ulu Yörük" şeklinde anılan ve diğer bazı boyları da ihtiva eden birliğin bir koludurlar. Ankara ser'iyeye sicillerinde Karakeçililerle ilgili kayıtlara geçen,"Yörükani Karakeçili" deyimini buradaki Karakeçililerin Yörüklüğüne işaret eder (Deral, 1998: 10-11). Karakeçili ilçesinde,

konar- göçer hayatın gerektirdiği kullanımlara yönelik kilim, çuval, heybe, sofralık gibi dokumalar üretilmiştir. Burada havlı dokuma geleneğine pek rastlanmamıştır. Çünkü göçebe yaşam biçiminde, göçerken ağır olmayan ve kolay taşınabilir olan malzemelerden dokumalar yapmak tercih edilmiştir. İlçede hayvancılık yapılmakta ve yün bol miktarda bulunmaktadır. 1930–1950 tarihli kilimlerin hepsi doğal boya ile renklendirilmiş ve tamamı yünden dokunmuştur. Ayrıca motiflerde zenginlik ve bütünlük göze çarpmaktadır. İlçe halkı Yörük geleneklerini sürdüren ve şenliklerle el sanatlarını, kültürlerini yaşatan bireylerden oluşmaktadır. Burada dokunan kilimlerdeki motiflerden de bunu sezme hiç de zor değildir. Yörük dokumalarında motiflerin çıkış noktası üç grupta toplanabilir. Bunlar;

1. Geleneksel motifler ve İM' ler
2. Üsluplaştırılmış bitki ve hayvan figürleri
3. Yöre özelliği olan motiflerdir.(mimari ve arkeolojik eserlerden alınan örnekler)  
(Durul, 1977; 44-45).

İlçede kilim dokuma, direk geçim kaynağı olarak kullanılmamaktadır. Bu çalışmada 1930-1950 tarihli ve 2012-2013 tarihli mevcut örneklerden yola çıkılarak kilim dokumaların motif özellikleri incelenmiştir.

## 2. 1930–1950 Tarihli Karakeçili Kilimlerinin Motif Özellikleri

Konut döşemesinde, eşya taşımada, tahılın korunmasında, ve diğer bölgesel gereksinimler için halıdan daha ince olan enine ve boyuna atkılarla dokunmuş kilim kullanılır. Her yörenin kilimi kendine özgü desen, renk ve dokuma özelliği taşır. Anadolu' nun sert iklimi ve dolayısıyla Anadolu kadınının yaşamı kilimlerde görülür (Züher, 1972: 39).

Türkler yaşamları boyunca yaşadıkları yerlere sanat ve uygarlıklarını da beraberlerinde getirmişlerdir. Buldukları ülkelerin sanatlarından da esinlenerek kendi sanat anlayışı ile bütünleştirmiş geleneksel süslemeye yön vermiş yeni ve değişik üsluplar doğmasına sebep olmuşlardır. Süslemenin ana unsurlarından olan motiflerin özelliklerinin çok yönlü olduğu ve süsleme sanatının temelini teşkil ettiği açıktır. Motifler, kültür ve sanat alanında toplumların gelenek ve görenek, duygu, düşünce ve inançlarının ifadesi olmuşlardır(Onuk vd., 2002: 21).

Motiflerin soyut sanat anlatımı, batı sanatına örnek olabilecek niteliktedir. Motifler sanatçının elinde belli bir anlatıma yöneliktir, Hele hayvan ve bitki figürlerinin üsluplaştırılması kusursuz bir uygulamadır. Motifler farklı farklı ad ve anlamlar

taşımaktadır. İyilik, kuvvet, bereket, uğur, uğursuzluk simgeleyen motifler olduğu gibi, arkeoloji hatta hatta günlük kullanım eşyaları ve zengin dua dağarcığı sanatçının ilham kaynağıdır.

El sanatlarında kullanılan motifler duyguların sembollerle ifadesi işlevini yüklenmiştir. Ürünlerde kullanılan motiflerin temelini toplumun coğrafik konumu oluşturmaktadır. Örneğin hayvancılığın yoğun yapıldığı yerlerde koçboynuzu motifi, geyik motifi; tarımın yoğun yapıldığı yerlerde ise tarımsal ürünler kullanılır. Nar motifi buna örnektir (Er ve Hünerel, 2012: 170).



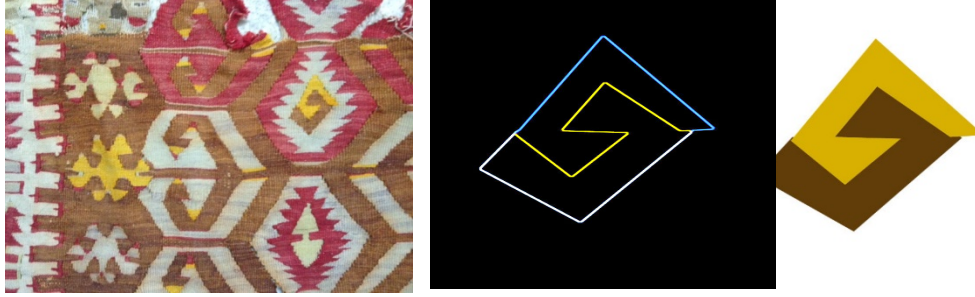
Fotoğraf 1. Karakeçili kilim örnekleri(1930-1950)

Araştırmada, Karakeçili İlçe Belediyesinin, Yörük Şölenlerinde çadırlarda teşhir ettiği ve uzun yıllar depolarında sakladığı 1930–1950 tarihli olduğu belirtilen 15 kilim (Fotoğraf 1) ve bir sofralık incelenmiştir. Bu incelemeler sonucu kilimlerin sağlam kalan kısımlarından motif örneklerinin fotoğrafları çekilmiş ve çekilen fotoğraflardan illustrotör programı yardımıyla motif, kilimdeki yerinden aynı duruşu ile alınıp renklendirilmiştir (Fotoğraf 2).



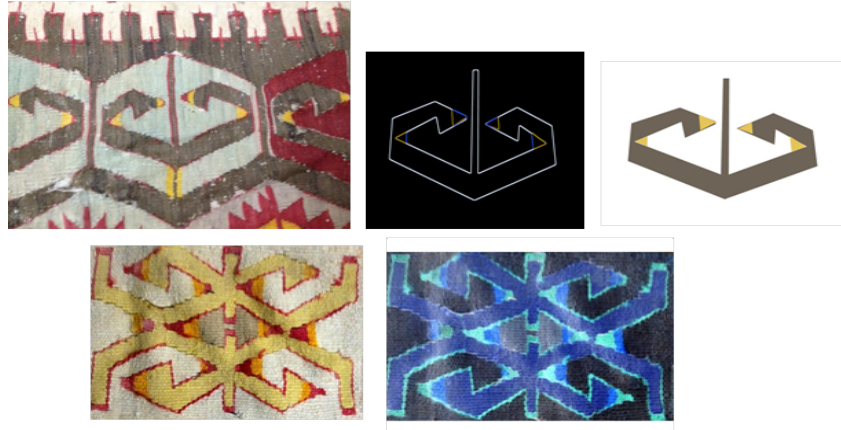
Fotoğraf 2. Karakeçili kilim örnekleri(2012-2013)

1930 ve 1950 tarihli Karakeçili kilimlerini motif motif incelersek, ilçede eskiden yaygınca kullanılan ilk motifin “Aşk ve birleşim motifi” olarak anılan ya da Uzak Doğu'daki şekliyle “Ying-yang” olarak bilinen motif olduğu gözlenmiştir ( Fotoğraf 3. Aşk ve birleşim motifi). Bu motif kadın ve erkek arasındaki uyumu ve birlikteliği, üretkenliği simgelemektedir(Erbek, 1988: 3). İlçede yapılan görüşmelerden bu motife eşlik motifi dendiği de öğrenilmiştir.



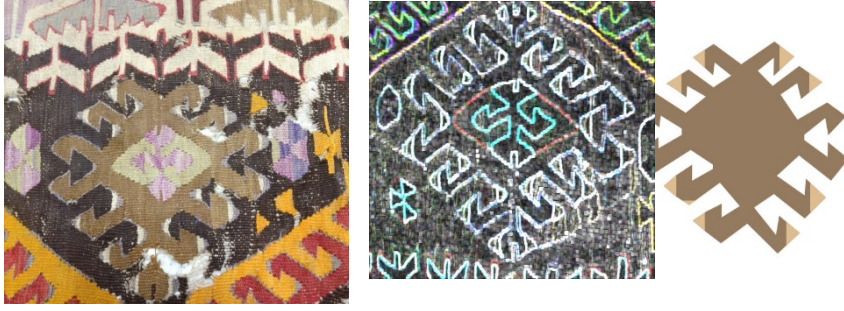
Fotoğraf 3. Aşk ve birleşim motifi

“Koç Boynuzu” olarak bilinen diğer motifin ise Karakeçili kilimlerinde çokça yer aldığı gözlenmiştir (Fotoğraf 4. Koçboynuzu motifi). Koçboynuzu motifi; erkeklerin üretkenliğini, verimliliğini kahramanlığını, gücünü ve ataerkil ailelerin Anadolu da ki önemini sembolize etmektedir. Anadolu kültüründe ana tanrıçadan sonra ya da onunla birlikte kullanılan bir motiftir. Boynuz sembolü Anadolu da hep gücü temsil etmiştir. Boynuz sembolü aynı zamanda hem heykelerde hem de mimaride çok kullanılmıştır(Er ve Sarıkaya Hünere, 2012: 172). İlçede bu motif, boynuz olarak adlandırılmaktadır.



Fotoğraf 4. Koç Boynuzu Motifi

“Pıtrak” motifi; şeytansı gözlerden uzak tutmaya iktidarlı olma aynı zamanda bolluğu ve bereketi sağlama sembolü olarak bilinmektedir(Erbek, 1988; 5). İlçede bu motif “pıtırık, pıtır” olarak da adlandırılmaktadır.



Fotoğraf 5. Pıtrak motifi

“Yıldız” motifi ise; mutluluk ve bereketi simgeler. Altılı olanları “Süleyman Mührü” olarak da bilinir. Ana tanrıçanın üretkenliğini simgelemek için de kullanılmaktadır(Erbek, 1988; 7).



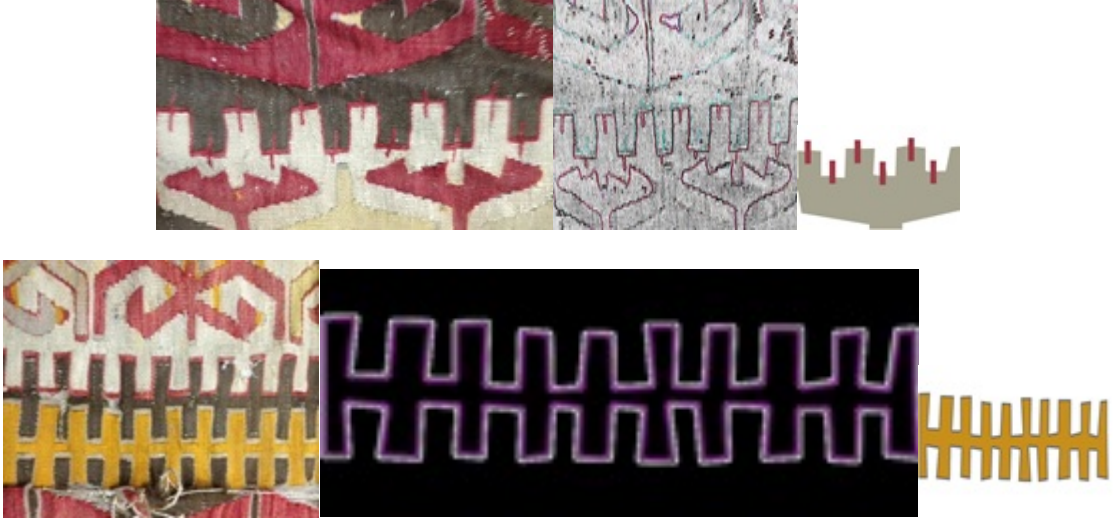
Fotoğraf 6. Yıldız motifi

“Kurtağzı” motifi; kurt izi olarak da bilinmektedir. Hayvancılıkla uğraşılan yörelerde kurtlardan korunmak amacıyla kullanılmıştır(Erbek, 1988; 8). Karakeçili ilçesinde hayvancılık yoğun bir şekilde yapıldığından bu motif, kilim dokumalarında sıkça rastlanmaktadır.



Fotoğraf 7. Kurtađzı motifleri

“El, parmak, tarak” motifi; nazar, sihir ve büyü gibi kötü güçlerden korunmak amacıyla kullanılmaktadır. Tarak anlamında kullanıldığında ise; evlilik ve doğumu simgelemektedir(Erbek, 1988; 9).



Fotoğraf 8. El, parmak, tarak motifleri

“Sandık” motifi; genç bir kızın çeyiz sandığını ifade etmektedir. Bu motif genellikle evlenmek ve çocuk sahibi olmak istendiğinde dokunmaktadır. Bazen mezar ve ölümü de simgelemektedir(Erbek, 1988: 9 , Er ve Sarıkaya Hünere, 2012: 173 ).



Fotoğraf 9. Sandık motifi

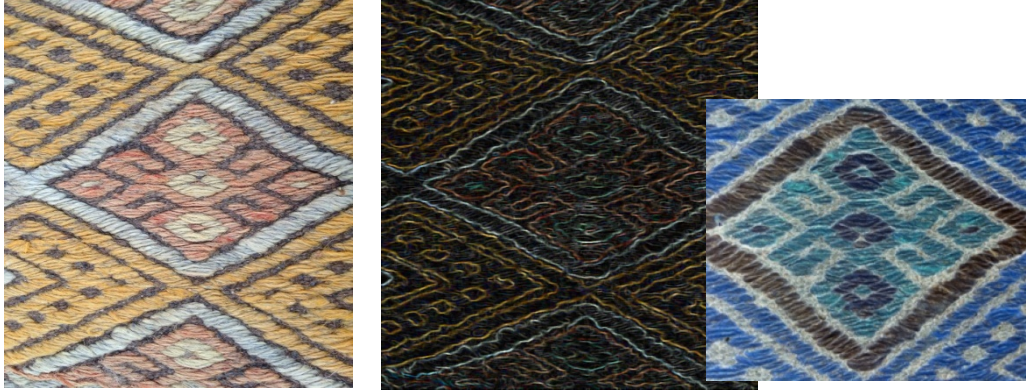
“Kedi kulađı” motifi; bu motif yörede kullanılan ve kedi kulađından esinlenerek yapıldığı söylenen bir motiftir. Genellikle sofralık olarak dokunan kilimlerde kullanılmıştır. Yörede yapılan görüşmelerden bunun sebebinin sofraya fare ya da istenmeyen bir hayvanın yaklaşmasını önlemek amacıyla dokunduđu öğrenilmiştir.





Fotoğraf 10. Kedi Kulağı motifleri

“Eli belinde” motifi; Ana tanrıça figürünün sembolize edilmiş halidir. Doğurganlık, üretkenlik ve bereketi temsil eder. Dişilik göstergesidir(Erbek, 1988; 10).



Fotoğraf 11. Eli belinde motifi

“Bukağı” motifi; Bukağı kelimesi, Türkçe’ de atların ön ayağına takılan ve onların otlaktan uzaklaşmasını engelleyen iki halkadan oluşan ve onları birleştiren 60 cm’ lik bir zincirin adıdır(Erberk, 2002: 76). Sonsuza kadar birlikteliği simgeler. Anadolu dokumalarında aile kurumunun sürekliliğini, âşıkların birbirine olan bağıını ve her zaman bir arada olmaları gerektiğini anlatır(Sevim ve Canay, 2013: 64).



Fotoğraf 12. Bukağı motifi

### 3. 2012–2013 Tarihli Karakeçili Kilimlerinin Motif Özellikleri

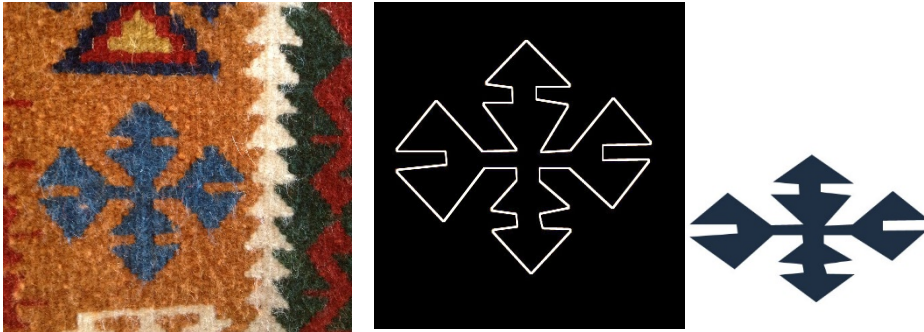
İlçede 2012-2013 yıllarına ait kilimler, İlçe Halk Eğitim Merkezi tarafından açılan meslek edindirme kurslarında dokutulmuştur. Bu kilimlerin büyük bir kısmının yarım bırakıldığı göze çarpmaktadır. İlçe Halk eğitim Merkezi yetkilileri ile yapılan görüşmelerden, kursiyerlerin kilim dokumada zorlandıkları ve bu sebepten ötürü de birçoğunun kursa devam etmedikleri öğrenilmiştir. Ayrıca kurs eğitmeninin Bayat İlçesinden getirtildiği ve bayat kilim motiflerine benzer motiflerle kilim kursu verildiği söylenmiştir.

2012-2013 tarihli Karakeçili kilimlerini geleneksel motif özellikleriyle incelediğimizde ilk göze çarpan motifin “Saç Bağı Motifi” olduğu gözlenmiştir(Fotoğraf 13. Saç Bağı Motifi). Bu motif, evlilik isteğini ve düğünü simgelemektedir.



Fotoğraf 13. Saç Bağı Motifi

Bir diğer motif “Kurtağızı” motifi; bu motif kurt izi olarak da bilinmektedir. Hayvancılıkla uğraşılan yörelerde kurtlardan korunmak amacıyla kullanılmıştır (Erbek, 1988; 8).



Fotoğraf 14. Kurtağızı Motifi

“Eli belinde” motifi; Ana tanrıça figürünün sembolize edilmiş halidir. Doğurganlık, üretkenlik ve bereketi temsil eder. Dişilik göstergesidir(Erbek, 1988; 10). İlçede motifin içerisindeki ve tepesindeki artı işaretlerinin bereketin daha da artması amacıyla yapıldığı öğrenilmiştir.



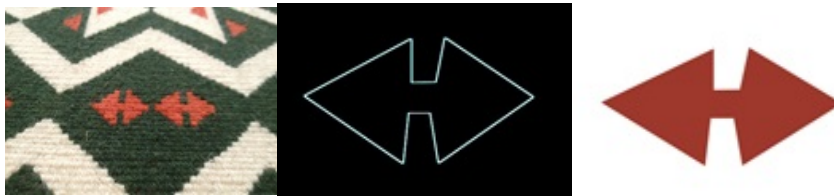
Fotoğraf 15. Eli Belinde Motifi

“Kırık Kalp” motifi; Bu motif geçmişten gelen bir motif olmamakla beraber ilçede hayal kırıklıklarını ve kederi anlatmak için kullanıldığı belirtilmiştir.



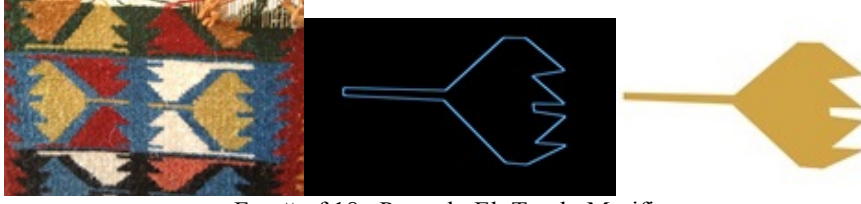
Fotoğraf 16. Kırık Kalp Motifi

Sonsuza kadar birlikteliği simgeleyen “Bukağı” motifi, Anadolu dokumalarında aile kurumunun sürekliliğini, âşıkların birbirine olan bağı ve her zaman bir arada olmaları gerektiğini anlatır(Sevim ve Canay, 2013: 64).



Fotoğraf 17. Bukağı Motifi

“El, parmak, tarak” motifi; nazar, sihir ve büyü gibi kötü güçlerden korunmak amacıyla kullanılmaktadır. Tarak anlamında kullanıldığında ise; evlilik ve doğumu simgelemektedir(Erbek, 1988; 9). İlçedeki kullanım anlamının ise nazar ve sihirden korunma amaçlı olduğu dokuyuculardan öğrenilmiştir.



Fotoğraf 18. Parmak, El, Tarak Motifi

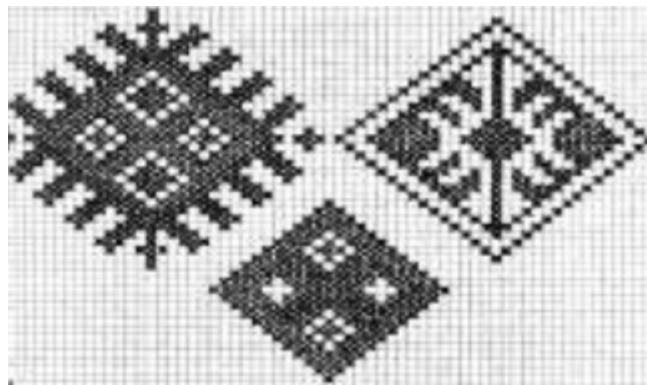
#### 4.Motiflerin Diđer Alanlarda Kullanımı

Kilim dokumalarda kullanılan birçok motif, takılarda, kumaş sülemesinde ve mimari de de kullanım alanı bulmuştur. Bunlara örnek vermemiz gerekirse mesela, güç, koruma ve kutsamayı ifade eden “el”, Tüm dünyanın en eski ve en tanınmış simgelerinden biridir. Ayrıca, beş parmağın İslamiyet’in beş şartına denk düşmesi de önemlidir. Beş parmağı açılmış el resminin nazara karşı bir koruma aracı olarak kullanılması, dünyanın çeşitli yerlerinde görülen yaygın bir gelenektir(Fotoğraf 19). Türkiye’nin birçok yöresinde de köy evlerinin duvarlarında el resimlerine rastlanmaktadır (Boratav,2003:112).



Fotoğraf 19. El Motifi(Boratav,2003:112).

Konya yöresinde tarlalarda bulunan, dikenleri ile insanlara ve hayvanlara yapışan “pıtrak” ın üzerindeki dikenlerin halk içinde kötü bakışı uzaklaştırdığına, bereket ve bolluk getirdiğine inanılır. Anti natüralist bir yaklaşımla tasvir edilerek, el dokumaları ve kadın çoraplarında çok sık konu edilir. Nazar ve bereketi simgeler(Fotoğraf 20) (Nas, 2012: 1627).



Fotoğraf 20. Çoraplardaki pıtrak motifi(Nas, 2012: 1627)

Anadolu kültüründe bereket, kahramanlık, güç, erkeklik sembolü olan “koçboynuzu motifi”, insanlık tarihinde de her zaman güç kuvvet timsali olan erkekle özdeşleştirilmiştir. Çiftleşme, doğurganlık, verimlilik, bereket, uğur, kısmet, mutluluk, neşe ve uzun ömrü simgeler(Erbek 2002: 30). Yapılan birçok alan çalışmasında ve Karakeçili ilçesinde de çoraplarda da betimlenmiştir(Fotoğraf 21). Kilim dokumalarda kullanılan motifler, tepme keçecilikte de süsleme amaçlı yer almıştır. Keçe işlemeciliğinde en çok çiçek, dama, baklava dilimi, kafes, yıldız, gül, badem, koçboynuzu, kuş, ibrik ve cami, mihrap motifleri kullanılmaktadır(Çeliker, 2011: 13).

On İki Hayvanlı Türk Takviminde ismi geçen on iki hayvandan birisidir. Her bir yıla bir hayvan isminin verildiği takvimin yılları isimlendirilen hayvanlara göre farklı anlamlar taşımaktaydı. Eski Türklerde 12 hayvanlı takvimin 8. yılı koyuna ayrılmıştır. “Koyun Yılında nimetler bollar, insanlar iyilik yaparlar. Yağmurlar çok yağar. Halk arasında asayiş vardır. Yılın ilk üçte birinde doğanlar güzel yüzlü, bol rızklı, ikincisinde doğanlar vefasız, az çocuklu, üçüncüsünde doğanlar ise kısa ömürlü olur” (Alsan, 2005: 24).

Türklerin kullandığı çeşitli damgalar içerisinde koç/koyun cinsinden hayvanlara da rastlanmaktadır. Türk mimarisinin başlangıç yapılarından olan çadırların içerisine, kapısına bereket amaçlı takılan koç ve koyun başları, zaman içerisinde konutlara oradan çeşitli mimari yapıların dış ve iç süslemelerine işlenen birer damgaya dönüşmüştür. Hun hayvan üslubu içerisinde karşılaştığımız keçi ve koyun duruşu yönünden canlandırılarak stilize edilmiştir (Büyükçanga, 2006: 28, Gülensoy, 1989: 20).



Fotoğraf 21. Çoraplardaki koçboynuzu motifi(Nas, 2012: 1629)

İlk çağlardan günümüze kadar tabiatla iç içe yaşayan, gözlemleyen, tecrübe eden, anlamlandırmaya çalışan insanın, bu yaşama serüveninde tabiat hadiseleri kadar gök cisimleri de baskın bir rol oynamıştır. Günlük yaşantılarının büyük bir bölümünü bu gözleme ve anlamlandırma sürecine bakarak düzenlemeğe çalışmışlardır. Bu düzenlemede güneş ve ay

kadar, *yıldızlar* da büyük bir öneme sahip olmuştur. Bu sebeple birçok kültürde “yıldızlar” canlı varlıklar olarak düşünülmüştür. Antik çağlarda ilah olarak kabul edilen yıldızların da mevcut olduğu görülmektedir. Gezegen ve yıldızların insanlar üzerindeki etkilerini tanımlayan bir “semboller dili” olarak bilinen Astroloji ile uğraşan insanlar, yıldızların insanların kaderlerinde rol oynadığına inanırlar. Bu inanmanın antik çağdan günümüze devam ettiğini söyleyebiliriz. Öyle ki insanın dünyaya geldiği zaman yıldızların konumunun o insanın kişiliğinde etkili olacağına bile inanılmaktadır (Pilici, 2008: 21).

Halkın sembolleştirme ve sembollerle duygu ve düşüncelerini, kültürel değerlerini aktarılması günlük hayatta vazgeçilmez olmuş, dokumadan mimariye sanatın her dalına kadar yaygınlık göstermiştir. Önceleri dokunan çadırların üzerlerine işlenen semboller bu günün mimarisindeki sembollerin altyapısını oluşturarak kültürü günümüze taşımıştır. Halı ve kilimlerimizde sık kullanılan “eli belinde”, “el”, “parmak”, “göz”, “insan”, “saç bağı”, “küpe” vb. motifler beden sembolizminin günlük yaşantı boyutunda yaşamasını sağlamıştır. Görülmektedir ki halk plastik sanatları olarak isimlendirilen geleneksel el sanat ve zanaatları da sembolik anlatımın görüldüğü ve kültürel değerleri günümüze taşıyan önemli kültür unsurlarıdır.

## 5. SONUÇ

Kilim, Anadolu’ da iç mekân yer yaygısı, yastık, örtü, duvar süsü olarak üretilmiş ve kullanılmıştır. Renkleri ve motifleriyle hem bir görünüm çeşitliliği hem de anlamlarıyla ayrı bir zenginliğe sahip kilimlerin en güzel örnekleri sevgiyi, acıyı ve mutluluğu anlatmıştır. Genellikle ihtiyacı karşılamak amacıyla üretilen kilimler günümüzde yerini hazır ürünlere bıraktığı gibi, elinde eski kilim bulduran bireylerde basit makine ürünleriyle değiştirerek kilimlerini ellerinden çıkartmaktadırlar. Özellikle bu yapılan çalışmada eski ürün bulmada bu sebepten dolayı zorluk çekilmiştir.

El dokuması kilimlerin eskiden yaygın olarak yapılıp, kullanıldığı, günümüzde ancak eski örneklerini bulabildiğimiz yörelerimizden birisi de Kırıkkale İli, Karakeçili İlçesidir. Yörede tespit edilen motifler, halkın kültürel-sosyal yapısının günümüze yansımaları olup; anlatılamayan, söylenemeyen duygu ve düşüncelerin, isteklerin, hayallerin sembolik olarak anlatımıdır. Kilim dokumalarında kullanılan motiflere genel olarak bakacak olursak, dokuyucu bereketi ifade eden (Eli belinde, Koçboynuzu, Kurtağzı, Kurt izi); Nazardan ve kötülüklerden korunmak amacıyla (Pıtrak, El, Parmak); Mutluluk ve yuva özlemini anlatmak için (Saç bağı, aşk ve birleşim motifi); istenmeyen haşere ve kemirgenlerden korunmak amacıyla (Kedi

kulağı); Aile bağlarının korunması amacıyla (Bukağı) motiflerini kullanmışlardır. Kilim dokumalar sadece geçmişten günümüze gelen el sanatı ürünü değil aynı zamanda renkleriyle ve kullanılan motif çeşitliliği ile toplumun kültürel yapısını ve zenginliğini ortaya koymaktadır. Dokumaların üzerlerindeki motifler ise birer belge niteliğindedir. Bu nedenle, halk kültürümüzün önemli birer parçası olan dokumalarımız Karakeçili İlçesinde de gelişen teknoloji nedeniyle kullanım alanı azalmış ve insanların bu meslektan para kazanamamaları nedeniyle önemini yitirmeye başlamıştır. Bu örnekleri belgelemek, mümkün olduğu kadar önemini kavramak, maddi kültür öğelerimize sahip çıkmak kültürümüzün korunması ve yaşatılması bakımından oldukça büyük önem teşkil etmektedir.

İlçede geçmiş ve günümüz motifleri ele alındığında ilk gözümüze çarpan şey, eski (1930-1950) örneklerdeki motif yoğunluğunun, yeni (2012-2013) örneklerde görülmeşiştir. Yeni örneklerde kırık kalp, ayçiçeği gibi daha güncel örgeler de kullanılırken; eski örneklerde bu tür bir kompozisyonlama söz konusu değildir. Eski motifler belgelenmemiş ve yeniler eskileri yaşatmamıştır. Geçmiş ile günümüz arasındaki bu maddi kültür öğelerinin birbirleriyle güçlü bir bağ kurabilmesi ve geleceğe bozulmadan taşınabilmesi için el sanatlarımızda kullanılan motiflerin kaybolmasını önlemek, tanıtmak için belgeleme ve tanıtmaya işlemlerinin acilen yapılması gerekmektedir.

## KAYNAKLAR

- Alsan, Ş. (2005), *Türk Mimari Süsleme Sanatlarında Mitolojik Kaynaklı Hayvan Figürleri*, Marmara Üniversitesi Türkiyat Araştırmaları Enstitüsü Türk Sanatı Ana Bilim Dalı Basılmamış Doktora Tezi. İstanbul.
- Boratav. P. N. (2003 ). *100 Soruda Türk Folkloru*. İstanbul: Koç yayınları
- Büyükçanga, H. H. (2006), *Anadolu Selçuklu Seramiklerinde Figürlerin Dili ve Resim Eğitimi Açısından İncelenmesi*, Selçuk Üniversitesi Sosyal Bilimler Enstitüsü Basılmamış Yüksek Lisans Tezi. Konya
- Çeliker, D. (2011). Geçmişten Günümüze Türklerde Keçencilik ve Keçe Yapımında Yeni Teknikler. *Süleyman Demirel Üniversitesi- Güzel Sanatlar Fakültesi Hakemli Dergisi*, 8(1), s: 1-22.
- Deral, E. (1998). *Karakeçililer*. İstanbul: Ant Yayıncılık
- Durul, Y. (1977). *Yörük Kilimleri-Niğde Yöresi*. İstanbul: Ak Yayınları Türk Süsleme Sanatları Serisi
- Er, B., Sarıkaya Hünerel, Z.(2012). Bir İletişim Aracı Olarak El Sanatları. *Batman Üniversitesi -Yaşam Bilimleri Dergisi*, Cilt:1(1), Sayı: 1, s: 169-177.

- Erbek, G. (1988). *Kilim Catalogue No: 1*. İstanbul: Ana Basım A. Ő.
- Erbek, M. (2002). Çatalhöyük' ten Günümüze Anadolu Motifleri. Ankara: Kùltür Bakanlığı Yayınları.
- Gülensoy, T. (1989). *Orhun'dan Anadolu'ya Türk Damgaları*. İstanbul.
- Nas, E. (2012). Konya Yöresi El Sanatlarında Anlam Yüklü Motiflerin Halk Diline Yansıması. *Turkish Studies*, 7(1), s: 1619–1633
- Onuk, T., Akpınarlı, F., Ortaç, H. S., Alp, Ö. (2002). *İçel El Sanatları*.. Ankara: T. C. Kùltür Bakanlığı. Ajans-Türk Matbaacılık.
- Ortaç, H. S. (2010). Çankırı Kızılırmak İlçesi Kuzeykişla ve Güneykişla Köyü Kilim Dokumaları. *Milli Folklor*, 22 (86), s: 140-148
- Pilici, A. (2008), *Tarihsel Süreçte Sembolden İkona: Logo*, Mimar Sinan Güzel Sanatlar Üniversitesi Sosyal Bilimler Enstitüsü Basılmamış Sanatta Yeterlilik Tezi, İstanbul.
- Sevim, K., Canay, A. (2013). Anadolu'da Üretilen Kilim Motiflerinden Bukağı Motifi ve Bu Motiften Çıkan Seramik Çalışmalar. *İdil Sanat Dergisi*. Cilt: 2(6), s: 60-70.
- Sözen, M., Tanyeli, U. (2012). *Sanat Kavramları ve Terimleri Sözlüğü*. İstanbul: Remzi Kitabevi.
- Türk Dil Kurumu(TDK). (1969). *Okul Sözlüğü*. Ankara: Türk Dil Kurumu Yayınları.
- Züber, H. (1972). *Türk Süsleme Sanatı*. İstanbul: T. C. İş Bankası Kùltür Yayınları.