



# TASARIMDA TEKRAR İLKESİ VE KİŞİSEL MİMARİ DUVAR YÜZEYİ SERAMİK PANO UYGULAMASI

**Gülşen KAHRAMAN**

Öğr. Gör., Karamanoğlu Mehmetbey Üniversitesi, Teknik Bilimler Meslek Yüksekokulu, El Sanatları Bölümü, gulsenkahraman\_70@hotmail.com, ORCID: 0000-0003-3378-5687

Kahraman, Gülşen. "Tasarımda Tekrar İlkesi ve Kişisel Mimari Duvar Yüzeyi Seramik Pano Uygulaması". Kalemşi, 16 (2020 Bahar): s. 44-58. doi: 10.7816/kalemisi-08-16-03

## ÖZ

Sanatın temel ögesi olan tasarım süreci sanatçının vazgeçemeyeceği bir alandır. Tasarımdaki öge ve ilkeler, görsel sanatların temel yapıtaşı olarak adlandırılmaktadır. Tasarım oluşturabilmek için belirli ilkelere ihtiyaç vardır. Bu tasarım ilkeleri, bir eserdeki objelerin düzenlenmesinde birbirleri ile olan etkileşimini önemli ölçüde etkilemektedir. Tasarımda bu ilkelerin birkaçı ya da hepsi bir arada kullanılabilir. Sanat ve tasarımın temelini oluşturan bu öğelerden biri olan Tekrar ilkesi, tasarımda bir öğenin aynen ya da yakın değerinde birden fazla sayıda tekrarlanması durumudur. Araştırmada, temel tasarımın önemli ilkelerinden biri olan tekrar ilkesi ve çeşitlerine yer verilmiş, mimari duvar yüzeyine yapılan kişisel seramik pano uygulama ile tekrarın görsel ifadesi anlatılmaya çalışılmıştır. Tekrar ilkesi tasarımda bütünlük hissi uyandırarak algıda seçicilik oluşturmaktadır. Bir sanat yapıtında tekrar kullanılarak tasarımda dikkat, görsellik, süreklilik, etkileycilikle birlikte işlevsellik sağlamaktadır. Tasarımda tekrarın uygulanması çabuklaştırıcı rol oynar. Plastik sanatlar içinde çok fazla şekillendirme özelliğine sahip olan seramik şekillendirme yönteminde tekrar ilkesi ile sınırsız tasarımlar yapmak mümkündür. Karamanoğlu Mehmetbey Üniversitesi Rektörlük Binası Rektörlük katına seramik malzeme ile kişisel mimari duvar yüzeyi seramik pano çalışması yapılmıştır. Seramik panonun tasarım aşamaları olan şekillendirme, pişirim, dekorlama ve duvara monte aşamaları görseller ile birlikte anlatılmıştır. Bu özgün uygulama ile bu alanda çalışma yapacak olan sanatçıların faydalanabileceği bir kaynak oluşturmak ve farklı bir bakış açısı getirmek amaçlanmıştır.

**Anahtar Kelimeler:** Tasarım, tekrar, seramik, mimari, duvar pano

*Makale Bilgisi:*

*Geliş: 8 Ocak 2020*

*Düzeltilme: 20 Şubat 2020*

*Kabul: 3 Mart 2020*

## Giriş

Tasarımın kelime anlamı bir yapı ya da aygıtın bölümlerinin kağıt üzerine çizilmiş biçimi olarak ifade edilmekte ve "tasar" kökünden türetilerek "*tasarı*" dan gelmektedir. Tasarı, yapılması düşünülen şey, olması veya yapılması istenen bir şeyin tasarlanması sonucu zihinde oluşan biçimi olarak kullanılmaktadır. "*Tasarım*" kelimesi bir ürünü ortaya koymaya yönelik maddi ya da düşünsel çalışma aşamalarını ifade etmekte, devamını uygulama aşamaları izlemektedir (Eczacıbaşı, 1997: 1746).

İnsan yaşamı boyunca çevresini incelemiş ve yaşamına anlam katmak adına çeşitli yollara başvurmuştur. İlk zamanlarda kendini sorgulayan insan, artan ihtiyaçlar doğrultusunda kendisine bir düzen sağlamıştır. Bu düzene göre, doğa olaylarında, yeryüzündeki canlı ve cansız varlıkların varoluşunda, gece ve gündüz gibi zamansal kavramlarda düzenli bir tekrarın da olduğu bilinmektedir (Kapkın, 2014: 25).

İlk zamanlardan modern çağlara kadar işlevselliği ön planda tutulan seramik tasarımlar yapılmıştır. Modern çağla birlikte tasarımlar sanat amaçlı yapılmış ve sanatta daha çok estetik değerler ön planda tutularak özgün tasarımlar üretilmeye başlanmıştır. Gündelik hayatta kullanılan ve endüstriyel amaç doğrultusunda üretilen seramiklerde tekrar ilkelerine dayalı tasarımlar yapılmaktadır. Evlerimizde kullandığımız duvar ve yer kaplamaları, tuğlalar, kiremitler, bu ilkeler temelinde tasarlanmaktadır (Oransay, 2006: 1).

Bu çalışmada tekrar ilkesi yönünden bir değerlendirme yapılmıştır. Tekrara dayalı tasarım ilkeleri açıklanarak, bu bağlamda kişisel iç mekan mimari duvar yüzeyine seramik pano çalışmasının tasarım, uygulama ve duvara monte aşamaları anlatılmaya çalışılmıştır.

### 1.Tasarımın Tanımı

Tasarım, bir şeyin zihinde yapılması istenen şekilde tasarlanması sonucu ortaya çıkan biçime denir. Tasarımın temel amacı sistemsel bütünlük sağlamaktır. Tasarım günümüzde sınırsız boyutlara ulaşmaktadır. Tasarım süreci bir şeyin eksikliğinden kaynaklanmaktadır. Tasarımın en gerekli unsurları, estetik görüntü, yaratıcılık ve disiplindir (Özdemir, 2019: 3).

Türk Dil Kurumu tarafından "Bir sanat eserinin, yapının veya teknik ürünün ilk taslağı, tasar çizim, dizayn" olarak tasarım tanımı yapılmaktadır (TDK, 2019). Diğer bir deyişle bir amaç için çizgi, renk, doku gibi öğelerin, tasarım ilkelerinin de katkısıyla düzenlenmesidir (Gezer, 2019: 603).

Sanat ve tasarımda yer alan tasarım ilkeleri gelişigüzel kullanıldığında düzensizlik yaratabilmektedir. Düzensizlik oluşmaması için eseri doğru değerlendirip tasarım ilkelerine başvurulmalı ve bunların ışığında bir yol izlemek gerekmektedir (Oransay, 2006: 25).

## **2.Tasarım İlkeleri**

Tasarım ilkeleri, tasarım öğelerinin belirli bir kural dahilinde tasarımda kullanılmasını sağlayan ilkelere dir. Bu ilkeler bir düzenleme, tasarım yapmada yol gösterici ve kolaylaştırıcı rol oynamaktadır. Görsel tasarım ilkelerinin sınıflandırılması, sanat ve tasarım alanlarına göre değişiklik gösterebilmektedir. Genel kabul görmüş olan bu temel bilgilere göre, tasarımı meydana getirmede kullanılan ilkeler; Tekrar, Yön, Ritim, Uygunluk, Zıtlık, Koram, Egemenlik, Denge, Birlik ilkeleridir (Güngör, 1983: 69).

Tasarım ilkeleri birçok disiplinle bağlantılıdır. Örneğin sosyoloji, davranış bilimi, fizik ve ergonomiden yararlanmaktadır. Teknolojinin gelişmesi ile birlikte endüstriye paralel yeni tasarım alanları doğmuş, mevcut alanlardaki bu gelişmeler yeni ilkelerin oluşmasına sebep olmuştur. Tasarımın temelini oluşturan bu ilkeler, yeterlilikleri üzerinde araştırmalar yapılmakta, sayıları ve çeşitleri değişime uğrasa da önemini korumaya ve yaygın olarak kullanılmaya devam etmektedir (Gezer, 2019:611).

### **2.1. Tekrarın Tanımı ve İşlevi**

Tekrar, bir ifadenin, bir olayın aynen veya farklı boyutta belirli aralıklarla birden fazla yinelenmesi şeklinde genel bir tanım ile anlatılmaktadır. Sanatta ve tasarımda ise "bir öğenin aynen ya da yakın değerde birden fazla sayıda kullanılması" tekrarı'ı meydana getirmektedir (Özdemir, 2019: 24).

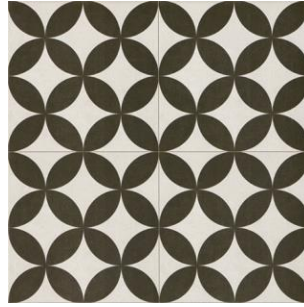
Başka bir tanımda tekrar, cisimlerin ya da biçimlerin renk, biçim, ölçü değer ve dokularının aynı olması, buna karşılık aralık ve yönlerinin değişik şekilde kullanılmasına denir. Aralık ya da yerleştirilme yönlerinde farklılık bulunan motifler ve bu durumdaki bina blokları tekrar ilkesine örnek olarak gösterilebilir (Güngör, 1983: 72). Tekrar, bir sanat yapıtının ve tasarımın oluşum sürecinde tekrar, benzerlik ya da benzerliğe yakın görsel öğelerin birbirleriyle kaynaşmasını sağlar (Güvenç, 2014: 22 ).

Tasarımda tekrar, görsel ritmi oluşturmak için birbirine benzeyen öğelerin çoğaltılması ile de yapılmayabilir. Bir tasarım öğesinin tekrarlanması, akıcılığı, sürekliliği ve etkileyici vurguyu

pekiştirmeyi amaçlar. Tekrar, aynı ya da çeşitli olması ile düzenli bir tempo yaratabilir, çok sayıda tasarım oluşturulabilir (Tutaş, 2014: 34). Tekrar süsleme sanatlarında geniş ölçüde kullanılır. Mimarlıkta daha çok kitle yerleşmelerinde, mekan düzenlemelerinde, iç ve dış cephe, yer döşeme, duvar ve tavan süslemelerinde, perdelik kumaşlarda, halılarda, duvar kağıtlarında, mobilya kumaşlarında ve tül desenlerinde görmek mümkündür (Güngör, 1983: 72).



**Resim 1.** Tekrar Örneği, Oya Aşan Yüksel, 35x10x10 cm, 2014 (Bağlantı 1, 2020)



**Resim 2.** Tekrar Örneği, Karo, Bien Seramik Kataloğu, Alba Serisi (Bağlantı 2, 2020)

### **2.1.1. Tekrar Çeşitleri**

Tekrar, görsel bütünlüğü ve ritmi sağlamak için birçok tasarımda kendini farklı şekillerde göstermektedir. Rahatsız edici tekrar durumunu engellemek için tekrarı çeşitlendirmek gereklidir. Tekrar; tam tekrar, değişken tekrar ve aralıklı tekrar olarak üç başlık altında incelenebilir (Oransay, 2006: 10).

#### **2.1.1.1. Tam Tekrar**

Tam tekrar; tekrarda kullanılan birimin ölçü, biçim, renk ve doku gibi özelliklerinin birebir aynı olması, hiçbir değişikliğe uğramadan belli bir kurala göre tekrar etmesidir. Dizilimler eşit aralıklarla aynı yöndedir, tekrar eden birim değişmez (Aykurt, 2017).

Tam tekrarda elemanlar arasında değişiklik, kontrast veya tezat durumlar olmadığından biraz monotondur. Tam tekrar en çok duvar kağıdı, halı, tekstil ve mimari süslemelerde (Tutaş, 2014: 35). Aynen tekrarlanan süsleme motifleri, yanyana yapılan benzer yapılar tam tekrara örnek olarak gösterilebilir (Güvenç, 2014: 23).



**Resim 3.** Tam Tekrar Örneği, Arının Bal Peteği (Bağlantı 3, 2016)



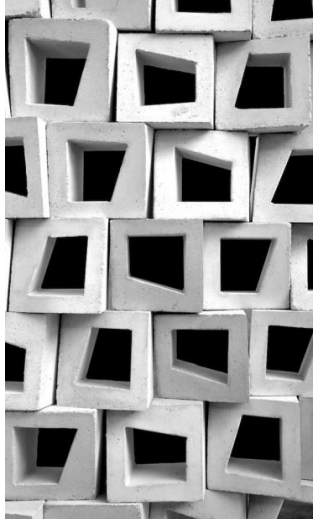
**Resim 4.** Tam Tekrar Örneği, Duvar Yüzevi Tasarımı (Bağlantı 4, 2020)

### 2.1.1.2. Değişken Tekrar

Değişken tekrar; birbirinin aynısı olmakla beraber, aralarında ölçü, biçim, renk, doku, aralık ve yön gibi küçük farklılıkları olan birbirine benzer birimler bir arada düzenli bir şekilde yerleştirildiklerinde değişken tekrarı meydana getirir (Oransay, 2006: 11).

Değişken tekrar iki şekilde düzenlenebilir. İlkinde ölçü, biçim, değer, renk ya da dokular; ikincisinde objelerin yerleştirilmesindeki farklılıklardır. Kullanılan öğeler birbirinin aynı olmasalar da bir bütünlük içinde aynımış gibi algılanmaktadır (Özdemir, 2019: 25 ).

Aralarında çok az fark bulunan binalar, kar taneleri, papatya tarlası, kristaller, yumurtalar ve benzeri cisimlerden aynı türden olanlar, aralarındaki küçük farklara rağmen bir araya getirildiğinde değişken tekrarı meydana getirirler. Tekrar birleştirici etki yapar ve kullanıldığı alan içinde bütünlük meydana getirir (Güngör, 1983: 75).

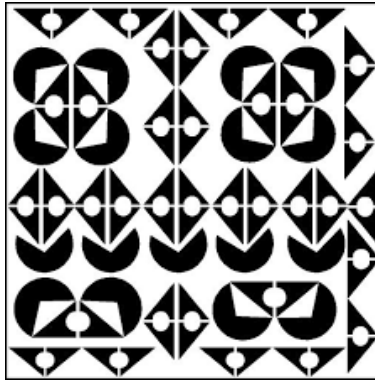


**Resim 5.** Değişken Tekrar Örneği (Bağlantı 5, 2020)

### 2.1.1.3. Aralıklı Tekrar

Birden fazla motif, biçim, objenin belirli aralıklarla birbiri ardınca kullanıldığında aralıklı tekrar oluşur (Kaynak: <https://www.slideshare.net/traquarius/tasari-ilkeleri> Erişim 02 Haziran 2020). Bu öğeler çeşitli öğeler bakımından farklılıklar gösterebilir ancak tekrar edenlerin aynı özellikte olması gereklidir. Birimler küçük farklılıklarla kullanılır ve tekrar türleri ufak değişiklikler gösterebilir. Genellikle doku ve yüzey etkisi yapar (Aykurt, 2017).

Aralıklı tekrar gerektiği yerde yeterli miktarda kullanılmalıdır. Bu nedenle tekrarın verdiği sıkıcılık ortadan kalkar, yerini değişkenliğin verdiği canlılık olarak değişkenlik yoluyla birliğe gitme yolu denenmiş olur. İki boyutluluk etkisi nedeniyle aralıklı tekrar daha çok iç ve dış süslemelerde kullanılır. Aralıklı tekrar kullanarak duvar ve tavan süslemeleri, cephe, döşeme, kumaş, halı, tül ve duvar kağıdı deseni (Güngör, 1983: 76). Bir ağacın dalları ve yaprakları bu tekrar türüne örnek olarak gösterilebilir.



**Resim 6.** Aralıklı Tekrar Örneği (Bağlantı 6, 2020)



**Resim 7.** Aralıklı Tekrar Örneği, Deniz Kestanesinin Yapısı (Bağlantı 7, 2020)

### 3. Tekrarın Seramik Sanatındaki Yeri

Tasarım ilkeleri düzenleme yapmada yol gösterici ve kolaylaştırıcı rol oynarlar. İki boyutlu veya üç boyutlu çalışmalar için bu ilkeler kullanılabilir. Bu ilkelerden biri olan tekrar (yineleme) ilkesi bütünlüğün içinde tutarlılık, algı sürekliliği sağlamak, ritim yaratmak için başvurulan öncelikli düzen türlerindedir. Tasar meydana getirmede tekrar ilkesi çabuklaştırıcı bir rol oynamakla beraber çabuk algılanır ve bütünlük etkisi sağlar.

Seramik malzemeler ihtiyaçtan doğan gereksinimlere göre ve estetik değerleri ifade eden sanatsal anlamda bir yaratma sürecine göre karşımıza çıkmaktadır. Seramiğin mekansal boyutu her şeyi içine alan tanımlanamaz bir boşluk olarak tanımlanabilir (<https://slideplayer.biz.tr/slide/9129298/>, 01.06.2020). Artistik ve Endüstriyel seramik ürünlerin yüzeylerinde tekrar uygulamalarına sıkça rastlanmaktadır. Özellikle seramik endüstrisi alanında üretilen duvar ve yer karoları buna güzel bir örnektir. Endüstriyel seramik karolar seramik yüzeylere tekrarlarla beraber zengin bir görünüm katar. Ürünün tekrar etmesiyle kuvvetlenen tasarım, tasarımcıya ve kullanıcıya mekan yüzeyinde farklı bir görünüm sunum katma imkanı sağlamaktadır (Özdemir, 2019: 27).



**Resim 8.** Seramik Karo Tekrar Örneği, Bien Seramik Kataloğu, Pastel, 19.7x19.7 cm (Bağlantı 8, 2020)



Resim 9. Kemal Tizgöl, Kaplanmış Boşluk, Seramik Pano (Bağlantı 9, 2020)

#### 4. Mimari Duvar Yüzeyi Üzerine Kişisel Seramik Pano Uygulaması

Seramik tanımı seramik genel bir ifadeyle fırınlanmış KİL'den yapılan ürünler, teknik açıdan, ürünlerin şekillendirilmesinde plastikliği sağlayan kil ile fırınlama aşamasında parçanın deforme olmasını önleyen kuvars ve bu ikisini bağlayan eritici feldispat karışımından oluşan hamurla yapılan ürünleri niteler olarak tanımlanabilmektedir (Eczacıbaşı, 1997: 1634). Konu içeriğini oluşturan seramik pano tanımı ise her iki kelimenin tanımlarını kapsamakta olup kısaca, hammaddesi kil olan, mimari bir yüzeye montaj yapmak amacı ile el ve kalıpla üretilen pişmiş ürünlere denir (Hoşnut, 2006: 6).

Seramik pano çalışmasının üretimindeki aşamalar genel olarak; tasarım, kullanılacak çamur, üretim tekniği, bisküvi pişirimi, dekorlu pişirim, çalışmanın duvar eskizi, duvara monte olarak sıralanabilmektedir.

##### 4.1. Seramik Panonun Tasarım Aşaması

Seramik pano çalışmasının tasarım aşaması kağıt üzerinde sanatsal-teknik çizim aşamalarından oluşmaktadır. Pano tasarımında uygulama yapılacak mekan alanının incelenmesi ve tasarıma uygunluğu ve teknik için gereklidir. Çalışma alanı Karamanoğlu Mehmetbey Üniversitesi, Rektörlük Binası, Rektörlük katı duvar yüzeyi belirlenmiştir. Seramik pano çalışması konulacak mekanın özellikleri göz önüne alınarak hazırlanmıştır. Çamur ve üretim tekniği seçimi, tasarımı yapılan panonun malzemesi için önem arz etmektedir. Bu çalışma için tarımda kullanılan birkaç model çapa makinası kaz ayağı model olarak belirlenmiştir. Plastik haldeki akçini çamuru plaka yöntemi ile açılarak modeller üzerine yerleştirilip şekil alması sağlanmıştır. Çamur yaş iken bir kısım çalışma üzerine ince çamur sucuklar açılarak farklı hareketler verilmiş, bir kısım üzerine ise modalaj kalemi ile oyarak ince bir derinlik verilmiştir.





**Resim 10.** Çapa Makinası Kaz Ayağı (Bağlantı 10, 2020)

#### **4.2.Seramik Panonun Pişirim ve Dekorlama Aşaması**

Kurumuş seramik bünyenin uygun sıcaklıkta pişirilmesidir. Seramik çamuru plastik yapısından dolayı kolay şekil alabilen bir yapıdadır. Çamur şekillendirilip uygun ortamda kurutulduktan sonra seramik yapı şekil alma özelliğini yitirir ve kırılğan yapıya sahip hale gelir. Seramik ürünler fırınlanarak son şeklini alır ve geri dönüşümü olmayan bir yapıya dönüşür. Genel olarak iki pişirim sıkça kullanılmaktadır. İlk pişirim bisküvi pişirimi, ikinci dekorlu pişirim ise çamurun renklendirilmesi sırlı pişirim olarak adlandırılabilir. Endüstriyel vitrifiye seri üretimlerde daha çok tek pişirim uygulanmaktadır.

Uygulama aşamasında kısaca, ürünler fırına girmeden deri sertliğinde iken yüzeydeki pürüzler ve keskin kenarlar nemli bir sünger yardımı ile temizlenir. Çamur türüne göre (şamot) ilk pişirimde 950<sup>0</sup> C' de elektrikli fırında pişirim yapılmıştır. Fırın istenilen sıcaklığa ulaştığı zaman aşamalı olarak soğutulur. İlk pişirimle ürün kırılğan, suda çözülmeyen sert bir yapı halini alır. Bisküvi pişirimi yapılan ürünler sırlanmak üzere hazırlanır. Ürünlerin nemli bir sünger ile tozları alınır. Bu çalışmanın dekorlanmasında çok sayıda dekorlu sır denemesi yapılmıştır. Bulunduğu mekanda göz önüne alınarak şeffaf sır içine belirli oranlarda metal oksit (demir, mangan oksit) karışımı hazırlanarak ürünler üzerine fırça ile bolca sürülür. Ürünler kuruduktan sonra sürülen sır nemli bir sünger ile iyice temizlenir. Ürün üzerinde sadece bünyenin emdiği sır kalır. Dokulu kısımlarda sır daha fazla bırakılır. Tekrar kurutma yapılır, ürünlerin rafa değecek olan alt kısımları sünger yardımı ile temizlendikten sonra, yüzey üzerinde sırlı bozulmayacak şekilde dikkatlice seramik fırına yerleştirilerek sırlın özelliğine göre 1050<sup>0</sup> C' de pişirim gerçekleştirilir. Soğutma işleminden sonra ürünler fırından çıkartılarak ürünler camsı, renkli yapıya büründüğü gözlenmiş, çalışma bir bütünü oluşturduğundan ürünlere aynı sır uygulaması yapılmıştır.



**Resim 11.** Çalıřmanın Bisküvi ve Dekorlu Piřirimi, 950-1050 0 C (Baęlantı 11, 2017)

#### 4.3 Duvara Monte Ařaması

Duvara montaj, seramik panonun son ařamasıdır. Titiz bir çalıřmada her ařama olduęu gibi montaj ařaması da çok önemlidir. Özensiz yapılan bir montaj güzel bir çalıřmanın sonunu hazırlayabilmektedir. Montaj ařamasında bu konuda gerekli deneyime ve bilgiye sahip usta ile çalıřmak çok önemlidir. Üretilen seramik pano son halini bu ařamada alarak izleyici ile buluşur.

Duvara montaja başlamadan önce ürünlerin miktarı kadar kaęıt şablonlar oluşturulur. Duvar ortalanarak hazırlanan şablonlar tasarıma göre gizli bantla duvar yüzeyine yerleřtirilir.



**Resim 12.** Çalıřmanın Duvarda Şablon Görüntüsü (Baęlantı 12, 2017)

Şablon çevresinden kurşun kalemle fazla bastırmadan geçilerek yerleri belirlenir. Şablonlar duvardan çekilir. Belirlenen kısımların ortaları sıva kaldırılarak oyulur. Montaja başlamadan bu kısımlar ıslatılır. Şablon üzerinde numaralanmış olan parçalar en alt sol köşeden başlanarak hazırlanmış seramik harcı ile duvara yapıştırlır. Bu arada kuruyana kadar çok ince çiviler ile kenarlarından tutturularak kuruması sağlanır. Çalıřmanın montesi sol alttan başlayıp üstten ařaęıya doğru devam edilmiştir. Çalıřma bittikten sonra kuruyan çalıřma üzerinde tuturulan çiviler çıkartılır ve boşluklar alçı derz ile kapatılır. Çalıřmanın montajı bittikten sonra duvara yapılacak işlemlerde çalıřmanın üzerine boya gelmemesi için her çalıřmaya bone geçirilerek duvar tekrar kendi renginde boyama işlemi yapılarak işlem tamamlanır.



**Resim 13:** Çalışmanın Duvara Monte Aşaması (Bağlantı 13, 2017)



**Resim 14.** Çalışmanın Yakın Görüntüsü (Bağlantı 14, 2017)



**Resim 15.** Çalışmanın Bulunduğu Mekanda Görüntüsü (Bağlantı 15, 2017)

“Yansıma”, Seramik Duvar Pano Tasarımı, Elle Şekillendirme, Plastik Döküm Çamuru, Sıraltı Dekor, 286x160 cm, 1050 °C, 2017, Karamanoğlu Mehmetbey Üniversitesi, Rektörlük Binası 2.kat, Rektörlük Katı, Karaman.

## Sonuç

Bu araştırmada tasarımda tekrar ilkesi ve çeşitlerine kullanılarak seramik duvar panosu oluşum aşamaları anlatılmıştır. Konuya uygun Karamanoğlu Mehmetbey Üniversitesi Rektörlük Binası Rektörlük katına montajı yapılan kişisel mimari duvar yüzeyi seramik pano çalışmasının uygulama aşamalarına değinilmiştir. Seramik sanatı geçmişten günümüze kadar sanatsal ve endüstriyel alanda hızla değişim göstermiş ve çok fazla sanatsal hareketlilik görülmüştür. Art arda gelen bu sanatsal hareketlerin oluşturduğu alanlar tekrar ilkesi ile yapılmış çalışmalarda da kendini göstermiştir. Birbirine benzer formlarda yapılan öğeler, biçimler bir araya geldiklerinde aralarındaki benzerlikler ve farklılıklar bir bütün olarak algılanabilir. Böyle çalışmalara yakından bakıldığında farklı bir görünüm elde edilmektedir. Seramik pano çalışmalarında tekrar ilkesi, sistemli bir oluşumun kompozisyona dönüşmüş bir biçimidir. Tekrar ilkesi kullanılarak yapılan eserler estetik, canlılık, hareket gibi kavramların esere yansımaları izlenmektedir. Bazı çalışmalarda biçimler bir araya gelerek eserin bir bütün olarak görülmesine katkı sağlamıştır. Tekrar ve çeşitleri dikkat ya da vurgu yaratır, tekrarda görsel ritmi oluşturmak için tıpatıp birbirine benzeyen öğelerin çoğaltılması gerekli değildir. Daha çok benzerlik ya da benzerliğe yakın görsel öğelerin tekrarı demektir. Bir tasarım öğesinin tekrar etmesi sürekliliği, akıcılığı ve etkileyici vurguyu pekiştirmeyi amaçlar.

Seramik sanatında tasarım aşamasında Tekrar ilkesi tasarımcıya yeni ufuklar açması bakımından önemli bir tasarım ilkesidir. Bu bağlamda gelecek dönemlerde yeni tasarımlar gelişme süreciyle birlikte yenilikçi düşüncelere kaynaklık edebilecektir. Her tasarım farklı bir bakış açısıyla hayat bulur. Sonsuz seçeneğin sunulabildiği bir noktada elbette ki güzel olanı yakalamak zordur. Bu araştırmada çağdaş seramik sanatının sevdirmesi için seramik duvar panolarının iç ve dış mekanlarda sergilenmesi ve seramik sanatı eğitiminde araştırma yapan araştırmacılara kaynak olabilmesi hedeflenmiştir.

## Kaynakça

Eczacıbaşı. "Seramik". Eczacıbaşı Sanat Ansiklopedisi (3.cilt), İstanbul: Yem Yayınları s. 1634, 1997.

Eczacıbaşı. "Tasarım". Eczacıbaşı Sanat Ansiklopedisi (3.cilt), İstanbul: Yem Yayınları s.1746, 1997.

Gezer, Ülkü. "Çağdaş Sanat ve Tasarım Eğitiminde Görsel Tasarım Öğeleri ve İlkeleri". *Ulakbilge* 40, 2019: 595-614.

Güngör, Hulusi, İ. Temel Tasar. İstanbul: Afa Matbaacılık (2. Baskı), 1983.

Güvenç, Duygu. Bir Tasarım İlkesi Olan Dengenin Seramik Sanatında İncelenmesi ve Kişisel Yorumlar (Yayımlanmamış yüksek lisans tezi). Uşak: Uşak Üniversitesi, 2014.

Hoşnut, Güleç, Reyhan. Üretim Tekniklerine Göre Seramik Pano Uygulamaları, Türkiye'deki Örnekler ve Bir Sergi (Yayımlanmamış yüksek lisans tezi). Çanakkale: Çanakkale Onsekiz Mart Üniversitesi, 2006.

Kapkın, Baskıcı, Zeynep. Çağdaş Seramik Sanatında Ritim (Yayımlanmamış yüksek lisans tezi). Eskişehir: Anadolu Üniversitesi, 2014.

Oransay, Lale. Doku, Strüktür ve Tekrar İlkelerinin Seramik Alanında Kullanım Olanakları (Yayımlanmamış sanatta yeterlik tezi). Eskişehir: Anadolu Üniversitesi, 2006.

Özdemir, Erdi. Bir Tasarım İlkesi Olan Tekrarın Artistik Seramik Tasarımında Kullanımı (Yayımlanmamış yüksek lisans tezi). Çanakkale: Çanakkale Onsekiz Mart Üniversitesi, 2019.

TDK, "Tasarım". <https://sozluk.gov.tr/?kelime=grafik%20sanatlar%C4%B1>, Erişim Tarihi: 17 Mayıs 2020

Tutaş, Veli. Tasarım İlkelerinden Uygunluk ve Seramik Sanatındaki Yeri (Yayımlanmamış yüksek lisans tezi). Uşak: Uşak Üniversitesi, 2014.

### **Elektronik Kaynakça**

Aykurt, Emin. "Bir Temel Tasarım Kuralı Olarak Tekrar: Tasarımda Birim Tekrarı". (17 Ekim 2017) 15 Mayıs 2020.

<http://eminaykurt.com/blog/tasarimda-birim-tekrari/>, Erişim Tarihi: 15.06.2020.

Avcı Şebnem "Tasarım İlkeleri ve Seramik Sanatındaki Yeri", <https://slideplayer.biz.tr/slide/9129298/>, (2016), Erişim Tarihi: 01.06.2020

"KibrID MATERIAL'dan Betonun Sanatsal Yönü; KAZA Concrete" (15 Nisan 2015), Erişim Tarihi: 14.06.2020.

<https://www.icmimarlikdergisi.com/2015/04/15/kibrid-materialdan-betonun-sanatsal-yonu-kaza-concrete/>, Erişim Tarihi: 17.06.2020.

<https://www.slideshare.net/traquarius/tasari-ilkeleri>, Erişim Tarihi:02.06. 2020.

## Bağlantılar:

Bağlantı 1: [https://www.galerisoyut.com.tr/ngg\\_tag/oya-asan-yuksel/#eser/oya-asan-yuksel/5367](https://www.galerisoyut.com.tr/ngg_tag/oya-asan-yuksel/#eser/oya-asan-yuksel/5367), Erişim Tarihi: 05.05.2020

Bağlantı 2: <https://www.bienseramik.com.tr/Koleksiyon/alba>, Erişim Tarihi:15.05.2020

Bağlantı 3: Kuyucu, Çağan. "3B Yazıcı İle Üretilen Bal Peteği Arıların Bal Üretme Biçimini Baştan Aşağı Değiştiriyor". (30 Haziran 2016)

<https://medium.com/@3Dortgen/3b-yaz%C4%B1c%C4%B1-i%CC%87le-%C3%BCretilen-bal-pete%C4%9Fi-ar%C4%B1lar%C4%B1n-bal-%C3%BCretme-bi%C3%A7imini-ba%C5%9Ftan-a%C5%9Fa%C4%9F%C4%B1-de%C4%9Fi%C5%9Ftiriyor-f1228b97b9ac>, Erişim Tarihi: 02.06.2020

Bağlantı 4: <https://www.icmimarlikdergisi.com/2015/04/15/kibrid-materialdan-betonun-sanatsal-yonu-kaza-concrete/>, Erişim Tarihi:14.05.2020

Bağlantı 5: <https://tr.pinterest.com/pin/345932815121400306/>, Erişim Tarihi:15.05.2020

Bağlantı 6: [https://ismek.ist/files/ismekOrg/file/2013\\_hbo\\_program\\_modulleri/tasari\\_ilkeleri.pdf](https://ismek.ist/files/ismekOrg/file/2013_hbo_program_modulleri/tasari_ilkeleri.pdf); Erişim Tarihi: 17.05.2020

Bağlantı 7:<http://bahsetmemmlazim.blogspot.com/2017/02/deniz-kestanesi.html>, Erişim Tarihi: 18.05.2020

Bağlantı 8: <https://www.bienseramik.com.tr/Koleksiyon/pastel>, Erişim Tarihi: 10.05.2020

Bağlantı 9: <http://kemaltizgol.com/2010-2014/>, Erişim Tarihi: 15.05.2020

Bağlantı 10: <http://www.safakdokumsan.com/urun-kaz-ayagi-80-detay.html>, Erişim Tarihi: 21 Mayıs 2020

Bağlantı 11: Gülşen Kahraman Arşivi, 2017

Bağlantı 12: Gülşen Kahraman Arşivi, 2017

Bağlantı 13: Gülşen Kahraman Arşivi, 2017

Bağlantı 14: Gülşen Kahraman Arşivi, 2017

Bağlantı 15: Gülşen Kahraman Arşivi, 2017



# THE PRINCIPLE OF REPETITION IN DESIGN AND PERSONAL ARCHITECTURAL CERAMIC BOARD APPLICATION ON WALL SURFACE

Gülşen KAHRAMAN

## ABSTRACT

The design process, which is the basic element of art, is an indispensable subject for the artist. Elements and principles in design are called the basic building blocks of visual arts. Certain principles are required to create a design. These design principles significantly affect the interaction of objects in an artwork. All of these principles or some of them can be used in design. The principle of repetition, which is one of these elements that form the basis of art and design, is the occurrence of more than one repetition of an item which has same or close value. In the research, repetition principle, which is one of the important principles of basic design, and its types are included. Also, the visual expression of the repetition is tried to be explained with the personal ceramic board application on wall surface. The principle of repetition creates a sense of unity in the design by creating a sense of integrity. Using repetition on workart provides functionality, visuality, continuity and effectiveness. Using repetition in design plays an accelerating role. It is possible to make unlimited designs with the principle of repetition in the ceramic shaping method. Personal architectural ceramic board application on wall work had done in Karamanoğlu Mehmetbey University Rectorate Building. Shaping, firing, decorating and wall-mounting stages, which are the design stages of the ceramic panel, are explained with the visuals. It is aimed to create a resource for artists who will work in this field and artists can benefit from this artwork and to bring a different perspective

**Keywords:** Design, Repetition, Ceramics, Architecture, Wall Board