



# KADIN İMGESİNİN SANAT ESERLERİNE YANSIMASI: SOFRA SERAMİĞİ DEKOR TASARIMI ÖRNEKLERİ

**Aysun ERZİNCAN**

Keramika Tasarım Merkezi, tasarim@keramika.com.tr, ORCID: 0000-0002-7406-4344

**Nurcan YILDIZ**

Keramika Tasarım Merkezi, tasarim2@keramika.com.tr, ORCID: 0000-0003-3777-052X

**Elif ERKEN**

Keramika Tasarım Merkezi, tasarim3@keramika.com.tr, ORCID: 0000-0002-1510-676X

**Demet PARLAK**

Keramika Tasarım Merkezi, demetparlak@keramika.com.tr, ORCID: 0000-0002-0572-4855

**Burak EVREN**

Keramika Tasarım Merkezi, tasarim5\_keramika@outlook.com.tr, ORCID: 0000-0002-0768-106X

**Melek ARSLAN**

Keramika, marslan@unsamadencilik.com.tr, ORCID: 0000-0002-6889-3031

**Levent MERCİN**

Prof. Dr. Kütahya Dumlupınar Üniversitesi, Görsel İletişim Tasarımı Bölümü, levent.mercin@dpu.edu.tr, ORCID: 0000-0001-5721-6054

Erzincan, Aysun, ve ark. "Kadın İmgesinin Sanat Eserlerine Yansımaları: Sofra Seramiği Dekor Tasarımı Örnekleri". Kalemîşi 19 (2021 Güz): s. 107–118. doi: 10.7816/kalemîşi-09-19-01

## ÖZ

Kadın, eski çağlardan beri toplumların kültürel, dini, siyasi yaklaşımlarına göre farklı statülerde konumlandırılmıştır. Bazı medeniyetlerde kutsallaştırıldığı dahi bilinmektedir. Kadının toplumdaki statüsü, bereketi, bolluğu ve doğurganlığı sembolize etmesi, birçok sanat eserine ilham kaynağı olmuştur. Bulunduğu dönemlerde elle ve çark ile şekillenen seramik ürünler, gün geçtikçe ihtiyaçlara ve teknolojik gelişmelere paralel olarak farklı üretim yöntemleri ile şekillenmeye başlamıştır. Seramik, sanatsal alanlarda kullanıldığı gibi endüstriyel yani seri üretime uygun olarak da kullanıma açık bir malzemedir. Bu araştırmada endüstriyel ürünlerden biri olan sofraseraamikleri yüzeylerinde kadının sembolize edilmesi ile ilgili eserlere yer verilmiştir. Araştırmada genel tarama modellerinden ilgili literatürün taranması ile nitel yöntemlerden yararlanılmıştır. Uygulama örnekleri incelendiğinde bereket, aşk, doğurganlık, koruyuculuk, analık, aile ve aile birliğini simgeleyen kadın; eli belinde, bukağı, bereket motifi, su yolu, parmak, el ve tarak motifi, çiçek, saç bağı ve hayat ağacı gibi motiflerin sofraseraamiği yüzeyleri üzerinde kullanıldığı anlaşılmıştır. Bu ürünlerde kullanılan motiflerin, ürüne anlam yüklenmesini, tanıtımını ve pazarlanmasını kolaylaştırdığı düşünülmektedir.

**Anahtar Kelimeler:** Kadın, sofraseraamiği, motif, simge, yüzey tasarımı

Bu çalışma, Kütahya Dumlupınar Üniversitesi tarafından düzenlenen 1. Uluslararası Aile Kongresi'nde sunulmuştur (<http://ailekongresi.dpu.edu.tr/>).

*Makale Bilgisi:*

*Geliş: 28 Kasım 2021*

*Düzeltilme: 29 Aralık 2021*

*Kabul: 30 Aralık 2021*

## Giriş

Aile, TDK' ya (URL 2) göre, "evlilik ve kan bağına dayanan, karı, koca, çocuklar, kardeşler arasındaki ilişkilerin oluşturduğu toplum içindeki en küçük birlik" olarak ifade edilmektedir. Aile diğer bir ifadeye göre, türünün devamını sağlayan karşılıklı ilişkilerin belirli kurallara bağlandığı, biyolojik ilişki sonucunda ortaya çıkan, maddi ve manevi zenginlikleri bir sonraki kuşağa aktaran, biyolojik, psikolojik, ekonomik ve ortak toplumsal yönleri bulunan toplumun küçük bir birimi olarak tanımlanabilir. Ailede başlayan eğitimin toplumsallaşma üzerindeki etkisi çok büyüktür. Birçok toplumda olduğu gibi ülkemizde de bireylerin çocukluğundan başlayıp yetişkinlik dönemine kadar sosyalleşme sorumluluğu çoğunlukla annenin görevidir. Bu durumun en önemli nedeni olarak bireyin anne ile anne karnında başlayan duygusal etkileşimi gösterilebilir.

Bireysel bağlamda bakıldığında, ailede özellikle annenin toplumsallaştırıcı etkisinin ailenin diğer bireylerine oranla daha güçlü olduğu görülür. Bu özelliği nedeniyle "anne aynı zamanda informal eğitim bağlamında insanın ilk öğretmenidir" (Özpolat, 2010:15). Kadın toplumun temelini oluşturan ve devamını sağlayan en önemli yapıtaşdır. Kadın, aile adı verilen toplumun en küçük birimini oluşturan müesseseyi kuran iki taraftan biridir. Toplumun en küçük parçası olan aile, kadın ve erkekten meydana gelmektedir. Türk toplumunda aile meşru zemin içerisinde oluşturulmaktadır. Toplumun oluşturmada ailenin önemli bir yeri vardır. Toplumun mutluluğu, onu meydana getiren ailelerin mutluluğuna bağlıdır. Bu mutluluğun oluşmasında ise annenin rolü büyüktür. Çocuk dünyaya getirme, onu besleyip büyütme, ona ilk eğitimi verme görevi anneye aittir (Özcan ve Varol, 2018:20).

Kadın hem eş hem de anne olarak aile fertlerinin en başta manevi ihtiyaçlarını her an her dakika karşılamakla ve onların her türlü sıkıntılarında yanlarında olmakla kendini yükümlü hissetmektedir. Kadın bütün toplum için büyük bir güç ve güven kaynağıdır. Aile, Türk toplumunda aynı çatı altında yaşayan ekonomik koşulları, kültür paylaşımları, akraba bağları ile birleşmiş en küçük topluluk olarak bilinir. Bu topluluk içerisinde kadın, sosyal, psikolojik ve ekonomik olarak bu topluluğun birçok ihtiyaçlarını karşılamaktadır. Nitekim bir ailenin oluşumunda, sürdürülebilirliğinde anne hem duygusal hem de fiziksel anlamda aile içerisindeki diğer fertlerin üstlenemeyeceği rolleri yerine getirir. Bu olgu sosyal, eğitsel, sanatsal ve psikolojik alanların konusu olmuştur. Özellikle sanat ile ilgili hemen hemen her tür ürün içerisinde aile, buna bağlı olarak kadın, o sanat eserinin öznesi konumundadır. Örneğin kadın, Anadolu kültüründe Hititler döneminde Ana Tanrıça olarak heykelcik formunda, Şahmeran sembolünde (Görsel 2) seramik ürünlerde, el sanatlarından biri olan kilimlerde (Görsel 3) stilize edilmiş kadın formunda, Avrupa'da Leonardo Da Vinci'nin. eserlerinde (Görsel 4) Hz. Meryem kimliğinde ve hemen hemen tüm dünyada bilinen filmlerden biri olan Avatar filminde (Görsel 5) Neytiri karakteri olarak eserin öznesi konumunda yer almıştır.

Kadın, insanlığın devamlılığını sağlayan doğurganlığı ve verimliliği temsil etmesi sebebiyle kutsallaştırılmıştır. Doğa ile olan benzerliği nedeni ile doğanın sembolü sayılmış ve verimlilik tanrıçası olarak tasvir edilmiştir. Bu tasvir neticesinde kadın bereket tanrıçası ya da ana tanrıça olarak insan hayatında önemli bir yere oturmuştur. Kybele, Artemis, Demeter, Astarte, Isis, Afrodit veya Venüs sembolleştirilen kadın figürlerine örnek olarak verilebilir.

Kadın imgesinin heykel, seramik ve geleneksel el sanatları ürünlerinden biri olan kilimler vb. sanatsal ürünler (resim, grafik tasarımı vb.) dışında çok farklı form, biçim, şekil ve dekor tasarımı olarak süs eşyalarının yanı sıra endüstriyel ürünlerden sofa seramiklerinde kullanıldığı da bilinmektedir. Bu çalışmada genel anlamda kadın imgesinin sanat eserlerine yansması, özelde ise sofa seramiği dekor tasarımlarında kadın imgesinin stilize edilmiş motifler biçiminde tasarlanan ve uygulanan örneklerindeki analizi üzerinde durulmuştur.

## Bulgular ve Yorum

Araştırmanın bu bölümünde, kadın imgesinin geçmişten günümüze sanat eserlerinde yansması üzerinde durulmuştur. Ayrıca endüstriyel ürünlerden biri olan *geçmişten günümüze sofa seramiği dekorlarında kadın imgesi* örnekleri ile araştırmanın özgün değerini oluşturan *keramika tasarım merkezi sofa seramiği dekor tasarımlarında kadın ve aile kavramlarının simgesel yansması* uygulama örneklerinin analizi ele alınmıştır.

## Kadın İmgesinin Sanat Eserlerine Yansması

Kadın, insanlık tarihinin ilk zamanlarından itibaren toplumların kültürel özellikleri, değer yargıları, sosyal ve politik yaklaşımları sebebiyle farklı statülerde konumlandırılmıştır. Kadının, anaerki aile yapısının geçerli olduğu bazı toplumlarda (Hititler, Frigler vb.) kutsallaştırıldığı bilinmektedir. Kadın, üremeyi ve çoğalmayı sembolize ettiği için "Ana Tanrıça" formuyla günümüze kadar heykelcik yada heykel olarak gelmiştir (Görsel 1). Bu eserlerde kadının doğurganlığı ön plana çıkmış, avcılıkla birlikte, doğumdaki rolü henüz bilinmeyen erkek ikinci plana itilmiştir. "Üreme ve çoğalma, tanrısal bir yaratı olarak değerlendirilmiş ve "erkeği doğuran kadın" mantığı yaygın hale gelmiştir. Yaşam,

doğum, ölüm temalarının tümü kadınla ilişkilendirilmiştir. Kadının doğurganlığı, sütünün gelmesi, ayın hareketlerine uygun biçimde adet görmesi, erkek için daima gizemli ve ilgi çekici olmuştur. Bu nedenle törenlerde, tüm katılımcılar, kadını sembolize eden aksesuarlar takmış ve giysiler giymişlerdir" (Kapanoğlu, 2006:8-9).



Görsel 1 (Steatopijik, Ana Tanrıça Heykelciği, Anadolu Medeniyetleri Müzesi, Ankara)

Bereketin ve verimliliğin simgesi olarak bilinen ana tanrıça figürü, Anadolu'da da yaygın olarak betimlenen ve sanatsal olarak üretilen bir sanat form olmuştur. Bu anlamda Hitit Uygarlığından sonra Friglerde de Anadolu'nun en eski sembolik kültür ürünlerinden biri olan ana tanrıça, Hititlerde Kubaba, Frig döneminde Kybele'ye dönüşmüştür. Artemis ise Yunan tanrıçası olarak ana tanrıça niteliği kazanmıştır. Roma döneminde Kybele ve kültü, Roma'ya ihraç edilmiştir. Efes Konsili'nde Hz. Meryem'in statüsü tartışılmış, Tanrı doğuran olarak adlandırılmıştır. Bu doktrinle Hıristiyanlık, Batı Anadolu'da yaygın olan Tanrıça Artemis inancını hristiyanî bir kisveye büründürmüştür. Diğer taraftan başı hârelî Meryem ve kucagında oturan İsa tasvirleriyle başında kurs şeklinde başlığı, kucagında oturan çocuğu ile Hititler'in Arinna şehri güneş tanrıçası tasviri arasında fazla bir fark olmadığı görülmüştür (İslam Ansiklopedisi: 83). Kadının doğurganlığı ve bereketi simgeleme özelliği, onun ilkel duvar resimleri ve heykellerde dahi kullanılmasını sağlamıştır. Kadının doğurganlığına vurgu yapan bu örneklerde, göğüs, cinsel organ ve karın bölgesi abartılı bir biçimde betimlenmiştir. Seramik çamurunun hayata girmesi ve çamurun pişirilmesi ile kadın figürleri seramik malzemede kullanılmaya başlanmıştır. Neolitik Çağ'da bu örnekler sıkça rastlanmaktadır. Kilin ateşte pişirildiğinde mukavemet kazanma özelliği ilkel insanı bu malzemeyle kullanım eşyaları yapmaya iterken, şekillendirmedeki kolaylığı da çamurdan heykeller yapmaya yöneltmiştir (Erman, 2019:145). Çamurun kullanımıyla küçük kadın figürleri hayatın somut nesneleri haline gelmiştir. Bilinen ilk seramik kadın heykelcikleri olan ana tanrıça figürleri, dünyanın farklı bölgelerinde binlerce yıl toprak altında beklemiştir. "Mısır'da, Suriye'de, İran'da ve bütün Akdeniz çevresi ile Güneydoğu Avrupa'da ve hatta bazen İngiltere'de neolitik toplumlar balçığa biçim vererek" (Childe, 2005:78) birbirinden bağımsız dönemlerde farklı malzemeler ile kadın figürleri biçimlendirilmişlerdir. Kadın figürünün seramik sanatındaki önemini geçmişte olduğu gibi günümüzde de sürdürmektedir. M.Ö. 2600-1500 yüzyıllarda Valdivia Kültüründe de doğurganlığı simgelemek için kadın formları kullanılmıştır. Dekoratif saç stilleri ve karakteristik vücutlarıyla kültürün özellikleri yansıtılmaya çalışılmıştır. Yapılan kazılarda Santa Elena Yarımadası'nda, Ekvator'un güney kıyısındaki Guayas eyaletinde bulunan bu küçük heykelcikler genellikle kadınların ilişkilendirildiği ve faaliyet gösterdiği düşünülen ocak ve yiyecek hazırlama alanlarında bulunmuştur. İnanışa göre heykelciklerin çıplak olmaları, onların doğurganlığı ile ilişkilendirilmiştir (URL 1). Kadın figürü Anadolu mitolojisinde de yer almıştır. Bu yer alma biçimi, kadının o ana kadar sembolize edildiği ve betimlendiği heykelcik veya heykel formu dışında farklı şekillerde stilize edilerek de kullanılmıştır. Bunlardan biri kadın figürünün hayvan figürüyle birleştirilerek kullanılması olmuştur. Şahmeran buna en iyi örneklerden biridir (Resim 12). Şahmeran figürünün seramik ürünlerde kullanımı ise hem eski dönemlerde hem de günümüzde bazen plastik değerleri ön planda tutularak, bazen üç boyutlu form, bazen de grafiksel olarak görülmektedir.



Görsel 2 (Anadolu Mitolojisinde Şahmeran Figürü)

Şahmeran, Anadolu'nun birçok yerinde halk arasında önemli bir simge haline gelmiş, halkın yaşam tarzında da önemli bir yer edinmiştir. Sırların koruyucusu olarak görülen Şahmeran, Anadolu'nun doğusunda ana tanrıça işlevini üstlenmiştir. Şahmeran'ın gelinin yatağını sembolize etmesi, yani yuvayı koruması ve aile sırlarını paylaşması gibi yüklendiği görev, üstlendiği ana tanrıça rolünün bir parçasıdır. Şahmeran simgesi ve yılanın gizemli rolünün Orta Asya inancıyla çelişmemesi, İslami anlayışa ters olmayan bir yaklaşım ile sessiz sedasız Anadolu kültürüne eklenerek günümüze değin ulaşmasını mümkün kılmıştır (Yıldiran, 2001:20-21). Stilize edilmiş kadın figürlerinin karşılaştığı sanat türlerinden biri de Geleneksel Türk el sanatlarından olan kilimlerdir (Resim 3).

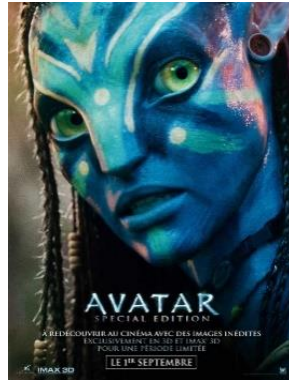


Görsel 3 (Aydınlı Kilimleri Eli Belinde Motif Örneği)

Leonardo Da Vinci'nin eserleri incelendiğinde Hz. Meryem'in konu edildiği birçok resme rastlanabilir (Görsel 4). Geçmişte yapılan sinema filmlerinde de günümüzde yapılan bilim kurgu filmlerinde de (Görsel 5) kadın her zaman önemli bir konumda yer almıştır.



Görsel 4 (Kayalıklar Bakiresi, Louvre versiyonu)



Görsel 5 (Avatar 1 Film, Neytiri Karakteri)

Kadın, geçmişten günümüze kadar farklı sanat eserlerinde bazen eserin odak noktası, anlatılmak istenen konunun öznesi veya hem sosyal hem de psikolojik anlamda mesaj veren bir konumdur. Örneğin, kadın figürü mısır

tapınak duvarları üzerindeki rölyeflerde (Görsel 6), ünlü ressamların tablolarında, grafik tasarımcıların afişlerinde , seramik ve cam sanatçıların ürünlerinde (Görsel 7) günümüze kadar birçok sanat dalında kullanılmıştır.



**Görsel 6 (Idfü'daki Horus Tapınağından Oyulmuş Kleopatra Figürü, İskenderiye, Mısır)**

Örneğin, MÖ 69'da İskenderiye'de doğup önce Julius Caesar'ın sevgilisi ardından Marcus Antonius'un eşi olan Mısır kraliçesi Kleopatra çalkantılı yaşantısı ve gizemli ölümüyle tarihin, efsanevi hikayelerin ve beyaz perdenin en dikkat çekici figürleri arasında yer almıştır. Roma siyasetine etkin bir şekilde tesir eden ve antikitenin tüm kadınlarını gölgeleyen Kleopatra, femme fatale (baştan çıkarıcı kadın) karakterinin ilk örneği olmuştur (URL 3). Afiş tasarımlarında kadın imgesinin özne olarak kullanıldığı da görülmektedir. Örneğin moda sektörünün karşı karşıya kaldığı ciddi sorunlardan biri olan anoreksiyaya karşı tepki oluşturmak ve farkındalık yaratmak amacıyla tasarlanan afişler bunardan sayılabilir.



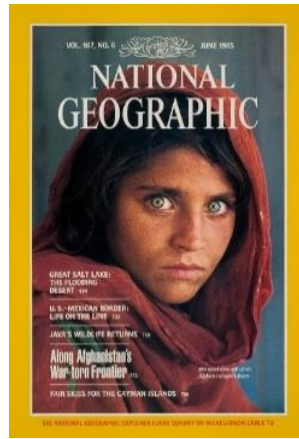
**Görsel 7 (Büyülü Bahçe- Mavi, Deniz Onur Erman, 2013, Serbest elle şekillendirilmiş sırlı porselen, 1260 °C)**

Erman'a göre (2008: 62) "Seramik sanatında anlatımını figürle gerçekleştirmek isteyen sanatçılar, günümüzün çok yönlü anlayış ve yöntem zenginliği ile seçenekli bakış açıları içerisinde çalışmalarını diledikleri gibi çeşitlendirme ve geliştirme özgürlüğü bulabilmektedirler". Bu anlayış ile Erman başta olmak üzere birçok seramik sanatçısı kadın figürünü eserlerinde bir esin kaynağı olarak kullanmışlardır (Görsel 7).

Resim, broşür, dergi kapağı, afiş tasarımı ve kitap kapağı iki boyutlu sanat eserlerindedir. Kadın imgesi bu eserlerde sıklıkla kullanılmıştır. Söre Popitz'in reklam broşüründeki kadının gururlu bakışları (Görsel 8), Steve McCurry'nin National Geographic Dergisi'nin 1985 Haziran sayısında "Afghan Girl" (Afgan Kızı : Şarbat Gula) başlığıyla yayımladığı fotoğraftaki kızın çaresizlik ifadesi (Görsel 9), Keramika firmasının sofr seramikleri Afrikalı Kadınlar serisinde yer verilen kadın figürü ile oluşturulmuş dekor tasarımlarındaki huzur ifadesi vb. sanatın birçok alanında kadın imgesinin duyu durumunun kullanımına örnek gösterilebilir (Görsel 10).



Görsel 8 (Grafik Tasarım Sanatında Kadın İmgesinin Kullanıldığı, Söre Popitz'in Tasarladığı Reklam Broşürü)



Görsel 9 (Fotoğraf Sanatında Kadın İmgesinin Kullanıldığı National Geographic'in Haziran 1985 Dergi Kapağı).



Görsel 10 (Afrikalı Kadınlar Serisi, Huzur, 2018, Keramika Tasarım Merkezi Arşivinden)

Endüstriyel ürünlerin korunması ve taşınması amacıyla tasarlanan ambalaj tasarımlarında da kadın imgesini görmek mümkündür. Kılıçkaya'nın (2018: 1042) yaptığı bir araştırmada, cinsiyetçi ambalaj tasarımlarında genellikle takvim kızları (pin-up girls) adı verilen kadın illüstrasyonları kullanılmıştır. Pin-up terimi 1940'larda ortaya çıkmıştır ve daha sonra da reklam dünyasının vazgeçilmez bir kültürü olmuştur. 1940 ve 50'ler Amerika'sında pek çok ikon olmuş pin-up kızı yani takvim kızı örneği görmek mümkün olmuştur.



Görsel 11 (Antalya Arkeoloji Müzesi, Amazon Kadını, Kaynak: L. Mercin)

### Geçmişten Günümüze Sofra Seramiği Dekorlarında Kadın İmgesi

Dünyada sofrta seramikleri yüzeyinde kadın imgesi yaygın olarak kullanılmaktadır. Kadının farklı yaklaşımlarla betimlenmiş görselleri birçok sofrta seramiği dekorlarında görülmektedir. Dekor olarak yansıyan bu betimlemelerde kadın, kimine göre huzuru, kimine göre özgürlüğü, kimine göre şefkati kimine göre de sevgiyi anlatmaktadır. Kadın imgesinin kullanıldığı ürünler, genellikle yemek masalarını süsleyen tabak, kupa, demlik vb. ürünlerden oluşmaktadır. Örneğin; Majolica tabağı (Görsel 12) beyaz renk ile masumiyeti mavi renk ile de huzuru temsil etmektedir. Erykah Badu Çaydanlık çalışmasını hazırlayan Robert Rugo bu koleksiyonunda yoksulluk, eşitsizlik ve sosyal ve ırksal adaletsizlik konusunu ele almış ve Erykah Badu'yu ürününde ırksal adaletsizlik konusunu işlemek amacıyla tasarlamıştır (Görsel 13). Grayson Perry, Claire Bir Asker Olarak adlı seramik tabak çalışmasında cinsiyet, kimlik ve sosyal sınıf temalarını ele almış ve bu konuları işlerken kadını özne olarak kullanmıştır. Leah Reena Goren değişen ruh hallerine sahip birden fazla kadını aynı ürün üzerinde üç boyutlu olarak çalışmalarına yansıtmıştır. Harris Lindsay ise çalışmalarında kadın silüetlerinden faydalanılarak farklı kompozisyonlar oluşturmuştur (Görsel 14).



Görsel 12 (Levantino markası manzara figürlü beyaz ve mavi süslemeli Majolica tabağı, turpgillerden küre ile, Savona 17. Yüzyıl)



Görsel 13 (Erykah Badu Çaydanlık, 2021, Roberto Lugo Sırlı seramik)



Görsel 14 (Silüetler ve Damarlar: Kâğıt Kesimleri ve seramikler Harris Lindsay, Londra)

Türkiye’de de sofrta seramikleri dekorlarında da sıkça kullanılan kadın imgesi, birçok tasarımcıya ilham kaynağı olmaktadır. Bu tasarımlar bazen bir tabak bazen bir bardak bazen de bir fincan olarak karşımıza çıkmaktadır. Bu ürünlere örnek olarak, Başak Erdemir’in deęişken ruh hallerinden yansıyan kadın çizimleri koleksiyonu, Pitane Tasarım’ın hazırlamış olduęu çalışmada kadının zerafeti ele alınmıştır. Keramika Tasarım Merkezi tarafından hazırlanmış olan Pop-Art çalışmasında ise kadının en renkli hali yansıtılmaya çalışılmıştır (Görsel 15).



Görsel 15 (Pop-Art Aysn, Kadın Keramika Tasarım Merkezi Arşivinden)

### **Keramika Tasarım Merkezi Sofra Seramiği Dekor Tasarımlarında Kadın Kavramının Simgesel Yansıması**

Kütahya, genel anlamda seramik ve çini, zanaat ve el sanatları bağlamında öne çıkan bir şehirdir. Bu özellik, çok uzun yıllar önce başlayan ve zaman içerisinde gelişen, rekabet edebilen hem bilimsel hem de sanatsal anlamda üretimin yapılabilmesini ortaya koyan birçok form, desen, malzeme ve renk anlayışını içermektedir. Kütahya’da bu anlamda üretim yapan ona yakın firmanın olduęu söylenebilir. Keramika da bu firmalardan biridir. Keramika Seramik, Türkiye genelinde ihracat oranları bakımından 5. sırada, Kütahya’da ise 3. sırada yer almaktadır.

Keramika seramik, sofrta seramiği üretiminde pazar payını arttırabilmek, özgün dekor tasarımları ile tüketiciye zengin bir seçenek sunmak için çaba sarf etmektedir. Özgün dekor tasarımlarından biri de bu araştırmaya konu olan “sofrta seramiği yüzey tasarımlarında kadın ile ilişkili motiflerin kullanımı” başlığında da belirtildięi şekliyle, kadın imgesinin ele alınmış olmasıdır. Burada sofrta seramiği yüzey tasarımlarının odak noktası haline gelen kadın, geleneksel

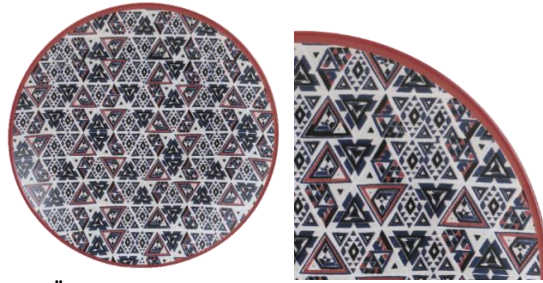


el sanatları kilim motiflerinden eli belinde, bukağı, bereket, su yolu, parmak, el ve tarak, çiçek, saç bağı ve hayat ağacı motifleri seramik yüzeylere yansıtılmıştır. Aşağıda bu uygulama örneklerine yer verilmiştir.



Uygulama Örneği 1. Keramika Tasarım Merkezi Arşivinden

Uygulama Örneği 1 incelendiğinde yüzey tasarımında tarak, pıtrak ve göz motiflerinin kullanıldığı görülmektedir. Bu motiflerden tarak, bir ailenin çoğalmasını; pıtrak, bereketli bir hayat sürdürmeyi; göz, nazar ve muska motifi ise bir ailenin kötülüklerden korunmanın bir sembolü olarak bu tasarımlarda yer almaktadır. Ayrıca bu tasarımda kullanılan gri renk alçak gönüllü olmayı, siyah ile bir ailenin gücünü, yeşil ise huzuru, mavi ise ailenin soyunun devamlılığını tasvir etmektedir. Örnek uygulama 1'e tasarım ilke ve elemanları açısından bakıldığında, merkezi bir kompozisyon anlayışının, simetrik dengenin, ritmik ve birbirini takip eden dokunun, farklı motiflerin kullanılmasıyla çeşitliliğin, merkezde yer alan tarak, pıtrak ve göz motiflerindeki çizgi hareketleriyle ritmin ve buna bağlı olarak vurgunun etkili bir şekilde kullanıldığı söylenebilir.



Uygulama Örneği 2. Keramika Tasarım Merkezi Arşivinden

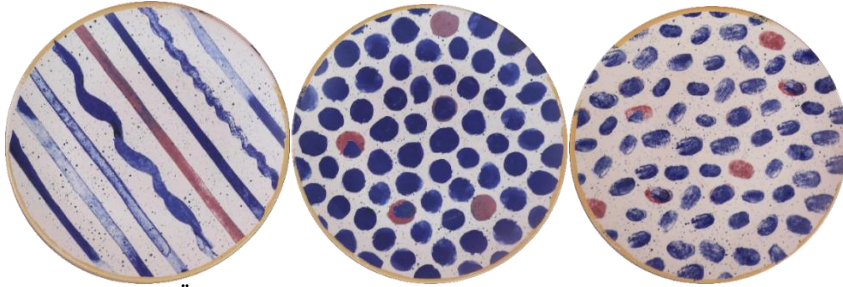
Uygulama örneği 2 incelendiğinde yüzey tasarımında referans olarak alınan kilim motifleri eli belinde, bereket, göz, koç boynuzu, kuş ve pıtrak motiflerinin kullanıldığı anlaşılmaktadır. Bu motifler kullanılarak, estetik ve özgün bir tasarım anlayışının gerçekleştirilmesinin yanı sıra, anlam olarak sofranın bereketi, ailenin birliği ve bu birlikten doğan gücü, kötülüklerin hane etrafından uzaklaştırılması anlatılmak istenmiştir. Tüm dünyada bir sofranın etrafında toplanmak ve yemek yeme kültürü ailenin bir araya geldiğini gösteren örneklerden biridir. Türk kültüründe de bir gün içerisinde ailenin bir araya geldiği toplandığı en önemli anlardan biri sofranın etrafında toplanılmasıdır. Bu sofrada hem işlevselliği hem de estetik ve anlamsal olarak yer alan tabak/tabaklar önemli bir yer tutmaktadır. Bu yüzden Keramika Tasarım Merkezi bu tasarımda özellikle bu kaygıyı güderek yapmış olduğu tasarım yüzeylerinde birliği, beraberliği, bereketi ve bağlılığı gösterdiğine inanılan eli belinde, bereket, göz, koç boynuzu, kuş ve pıtrak motifleri kullanmıştır.

Örnek uygulama 2'de açık bir kompozisyon anlayışının, simetrik dengenin, ritmik ve birbirini takip eden dokunun, farklı motiflerin kullanılmasıyla çeşitliliğin, sıcak soğuk renk ilişkisiyle zıtlığın, büyük küçük ilişkisi gözetilerek asimetrik dengenin etkili bir şekilde kullanıldığı söylenebilir.



Uygulama Örneği 3. Keramika Tasarım Merkezi Arşivinden

Uygulama örneği 3. incelendiğinde, yüzey tasarımında frezya çiçek illüstrasyonunun kullanıldığı anlaşılmaktadır. Bu çalışmada kadın, zarafeti temsil eden çiçek ve çiçeği oluşturan renkler ile sembolize edilmiştir. Sofra seramikleri, mutfaklarımızda kendisine yer bulan bir üründür. Aile olmanın ve en güzel zamanların paylaşıldığı yerlerden biri yemek masasıdır. Bu en güzel zaman dilimi ise sofras seramikleri ile renklenir. İşlevsel bir ürün olmasının yanı sıra, sofras seramikleri doğaya anlam katan renkleri ve şekilleri yüzeylerinde taşırlar.



Uygulama Örneği 4.a.b.c. Keramika Tasarım Merkezi Arşivinden

Uygulama örneği 4a incelendiğinde, sofras seramiği yüzey tasarımında geometrik desenler ile farklı renklerin kullanıldığı görülmektedir. Yüzey tasarımında farklı desen ve yönlerde kullanılan çizgilerin, kadınların günlük yaşamdaki rollerini sembolize etmesi için tasarlandığı söylenebilir. 4b. İncelendiğinde, yuvarlak geometrik şekillerin ve renklerin kullanılması ise, kadının narin ve hassas bir varlık olduğunu yansıtmaya içindir. Uygulama örneği 4c'deki yüzey tasarımında kullanılan parmak izi motifleri de, her kadının toplumda seçkin bir yeri olduğuna, hem aile içerisinde hem de toplumda üstlendikleri rolleriyle iz bıraktıklarına işaret etmektedir. Örnek uygulama 4 a,b,c sofras seramiği ürünlerinin yüzeylerindeki çizgiler ile renklere tasarım ilke ve elemanları açısından bakıldığında, ürünlerin kenar kısmında yer alan sarı renkli file uygulamasının, kadınların koruyucu rolünü sembolize ettiği söylenebilir. Bu tasarımlarda kadın, realist bir imge veya stilize edilmiş bir sembol yerine, farklı renkler, esnek ve yumuşak çizgiler, yuvarlak şekiller ile yansıtılmaya çalışılmıştır.

## Sonuç

Bir ailenin temel direklerinden biri kadındır. Kadınlar bir toplumun sosyal, kültürel ve ekonomik yapısında eski çağlardan beri sosyal, kültürel ve ekonomik alanda farklı konumlarda rol almışlardır. Bunun yanı sıra kadın, bir imge olarak yüzyıllardır sanatın en önemli öznesi olmuştur. Geçmişten günümüze kadar sanatın birçok türünde ortaya konulan eserler ile tasarımlarda, bazen realist bir yaklaşımla bazen de stilize edilerek betimlenen kadın figürlerine rastlanmaktadır. Bu anlamda geleneksel Türk el sanatımızdan biri olan kilimlerde de kadınların sembolize edilmiş figürlerinin kullanıldığı görülmektedir. Bu ürünlere yansıyan kadın figürleri bereketi, aşkı, doğurganlığı, koruyuculuğu, anneliği, aileyi ve aile birliğini simgelerken, ürünlere yansıyan biçimleri eli belinde, bukağı, bereket motifi, su yolu, parmak, el ve tarak motifi, çiçek, saç bağı ve hayat ağacı ile görselleştirilmiştir. Stilize edilmiş kadın figürleri sanatsal ürünlerin yanı sıra endüstriyel ürünlerde de sıkça karşımıza çıkmaktadır. Bu anlamda kadın figürlerinin veya onları sembolize eden renk, çizgi ve geometrik biçimlerin çok farklı form, biçim, şekil ve dekor olarak süs eşyası ve sofras seramiklerinde de kullanıldığı bilinmektedir. Bu çalışma kapsamında ilk kez gerçekleştirilen uygulama örneklerinde, sofras seramiği ürünlerinde Anadolu kilimlerinde yer alan eli belinde, bukağı, bereket motifi, su yolu, parmak, el ve tarak motifi, çiçek, saç bağı ve hayat ağacı motifleri kullanılmıştır. Buna göre hazırlanan sofras seramikleri üzerine bu

motiflerin yansıtılma biçimleri, özgün ve farklı bir tasarım anlayışıyla ele alınmıştır. Tasarımlar bilgisayar ortamında tasarlandıktan sonra dijital baskı yöntemiyle deneme baskıları alınmıştır. Sonrasında bu ürünler seri üretime hazır hale getirilmiştir. Bu motiflerin farklı bir tasarım yaklaşımıyla uluslararası mecrada ticaret yapan bir firmanın ürün envanterine katılmış olması, benzer ürünleri üreten diğer firmalar ile rekabet gücünü arttırabileceği gibi, yurt dışına ihraç edilebilecek potansiyele sahip bu ürünlerin ihraç edilebilmesi ile, Türk kültürünün diğer ülkelere tanıtılmasına da katkı sağlayabileceği söylenebilir. Çünkü bu tür ürünler ihraç edilirken, her ürün setinin hikâyesi bir etiket yardımıyla ürünün kendisiyle birlikte gönderilmektedir. Dolayısıyla bu ve buna benzer uygulamaların diğer endüstriyel ürünlerde de kullanılabileceği ifade edilebilir.

### Kaynaklar

- Childe, Gordon. *Tarihte Neler Oldu*. İstanbul: Alan Yayıncılık. İngilizceden Çevirenler: Mete Tunçay-Alaeddin Şenel, Bilim Dizisi: 2, s. 78. 2005.
- Erman, Deniz Onur. Antik Çağdan Günümüze Seramik Kültürü ve Sanatında Doğurganlık Kavramı. *Sanat Tasarım Dergisi*, Cilt, Sayı 24. e-ISSN 2149- 6595. s. 143-169, 2019.
- Kapanoğlu, Sedef. *Çin'de Kadın İmgesi*. Ankara Üniversitesi Sosyal Bilimler Enstitüsü Doğu Dilleri ve Edebiyatları Anabilim Dalı, Yüksek Lisans Tezi, 2006.
- Kılıçkaya Boğ, Eren Evin. Cinsiyetçi Ambalaj Tasarımları, *Ulakbilge*, Cilt 6 sayı 27, s. 1035-1052, 2019.
- Özcan, Derya ve Çiçek Varol. Kötülük ve Uygur Destan Tipolojisinde Kötü Tipler, *Uluslararası Uygur Araştırmaları Dergisi*, Cilt, Sayı 11, s. 19-30. 2018.
- Özpolat, Abdulvahap. Ailede Demokratik Sosyalleşme. *Aile ve Toplum*. Yıl: 11 Cilt: 5 Sayı: 20, s 15, ISSN: 1303-0256, 2010.
- Türkiye Diyanet Vakfı, İslam Ansiklopedisi, Cilt 24. s. 83, 2001.
- Yıldıran, Neşe. Yakın Doğu Sembolizminde Akrep, Yılan: Akrep-Adam ve Şahmeran. Ankara: *Folklor / Edebiyat*, Cilt: 7, Sayı: 27, s. 5-22. 2001.

### Görsel Kaynakçası

- Görsel 1: <https://arkeofili.com/catalhoyukte-eksiksiz-bir-kadin-heykelcigi-bulundu/> Erişim Tarihi: 12.06.2021
- Görsel 2: <https://www.aniyuzuk.com/sahmeran-bilekliklerin-buyulu-hikayesi.dhtml> Erişim Tarihi: 11.06.2021
- Görsel 3: [https://www.kelim-art.de/exhib/2001/aydin/e\\_index.html](https://www.kelim-art.de/exhib/2001/aydin/e_index.html) Erişim Tarihi: 12.06.2021
- Görsel 4: <https://www.leonardodavincitr.com/kayaliklar-bakiresi/> Erişim Tarihi: 11.06.2021
- Görsel 5: <https://www.beyazperde.com/filmler/film-61282/fotolar/detay/?cmediafile=9001688966> Erişim Tarihi: 11.06.2021
- Görsel 6: <https://bibaktim.net/kleopatra/> Erişim Tarihi: 11.06.2021
- Görsel 7: <https://www.galerisoyut.com.tr/deniz-onur-erman-2017/#eser/975211014e4da6154fa57ac2b6e72789/12881> Erişim Tarihi: 17.06.2021
- Görsel 8: <https://www.arkitera.com/haber/bauhausun-bilinen-tek-kadin-grafik-tasarimcisi-sore-popitz/> Erişim Tarihi: 14.06.2021
- Görsel 9: <https://www.nationalgeographic.com.tr/afgan-kizi-afganistana-dondu/> Erişim Tarihi: 14.06.2021
- Görsel 10: Keramika Tasarım Merkezi Arşivinden
- Görsel 11: Levent Mercin Arşivinden
- Görsel 12: <https://www.anticoantico.com/en/items/268154/Majolica-plate-with-white-and-blue-decoration-Levantino-brand-with-cruciferous-globe-Savona-17th-century?index=42&last=476&cat=CA#&gid=gallery1&pid=1> Erişim Tarihi: 14.06.2021
- Görsel 13: <https://www.wexlerygallery.com/roberto-lugo/> Erişim Tarihi: 17.06.2021
- Görsel 14: <https://charlottehodes.com/portfolio/dressed-in-pattern-ceramics> Erişim Tarihi: 17.06.2021
- Görsel 15: Keramika Tasarım Merkezi Arşivinden

### Uygulama Örneği Görsel Kaynakçası

- Uygulama Örneği 1: Keramika Tasarım Merkezi Arşivinden
- Uygulama Örneği 2: Keramika Tasarım Merkezi Arşivinden
- Uygulama Örneği 3: Keramika Tasarım Merkezi Arşivinden
- Uygulama Örneği 4a,b,c.: Keramika Tasarım Merkezi Arşivinden

### İnternet Kaynakçası

URL 1: <https://artsandculture.google.com/exhibit/women-and-ceramics/GQIy8su-bkFsKQ> Erişim Tarihi: 11.06.2021

URL 2: <https://kelimeler.gen.tr/aile-nedir-ne-demek-6711#:~:text=Evlilik%20ve%20kan%20ba%C4%9F%C4%B1na%20dayanan,say%C4%B1p%20d%C3%B6kt%C3%BC.%E2%80%9D%20%2DL>. Erişim Tarihi: 05.06.2021

URL 3: <https://arkeofili.com/misir-kralicesi-kleopatra-kimdi/> Erişim Tarihi: 11.06.2021

URL 4: <https://www.bloomberght.com/seramik-cimento-cam-sektorleri-2019-yili-ihracat-sampiyonlari-belli-oldu-2265682> Erişim Tarihi: 02.07.2021



# THE REFLECTION OF THE FEMALE IMAGE ON WORKS OF ART: ANALYSIS OF CERAMIC DINNERWARE DECOR DESIGN OF EXAMPLE

Aysun ERZİNCAN, Nurcan YILDIZ, Elif ERKEN, Demet PARLAK, Burak EVREN, Melek ARSLAN, Levent MERCİN

## ABSTRACT

A woman is one of the pillars of a family. Therefore, women have been positioned in different statuses according to the cultural, religious and political approaches of societies since ancient times. It is even known that it was sanctified in some civilizations. The woman's status in society, her symbolization of fertility, abundance and fertility has led to her being a source of inspiration for many works of art. Ceramic products, which were shaped by hand and wheel in the period they were in, started to take shape with different production methods in parallel with the needs and technological developments day by day. Ceramic is a material that can be used in artistic fields as well as in accordance with industrial, that is, mass production. Ceramics has been used as a material in many civilizations. It is possible to come across ceramics in many areas in our daily life. Some of these areas are; fields such as architecture, defense industry, health sector and table ceramics sector. In this research, works related to the symbolization of women on the surfaces of table ceramics, which is one of the industrial products, and their analysis are included. In the research, qualitative methods were used by scanning the relevant literature from general scanning models. According to the findings obtained in the research, the female figure can be transformed into figurines that symbolize the mother goddess such as Kybele in three dimensions, Artemis, Demeter, Astarte, Isis, Aphrodite or Venus, and today, Sahmeran, hand on the waist, velcro, comb, ram horn etc. Industrial products are encountered with works of art in which different motifs are used in the same sense. In addition, when the application examples discussed in the qualitative dimension of this research are examined, the woman symbolizing fertility, love, fertility, protection, maternity, family and family unity; It was understood that motifs such as hand on the waist, bukağı, abundance motif, waterway, finger, hand and comb motif, flower, hair tie and tree of life.

**Keywords:** Woman, tableware, motif, symbol, surface design