



FEYHAMAN DURAN VE ÖĞRENCİSİ AHMET YAKUPOĞLU'NUN RESİM ÇALIŞMALARI ÜZERİNE BİR DEĞERLENDİRME

Murat KARAOVA

Öğr Gör. Murat Karaova, İstanbul Gelişim Meslek Yüksek Okulu, Bilgisayar Destekli Tasarım ve Animasyon Programı, ORCID ID: 0000-0002-1666-9863, mkaraova@gelisim.edu.tr

Karaova, Murat. "Feyhaman Duran ve Öğrencisi Ahmet Yakupoğlu'nun Resim Çalışmaları Üzerine Bir Değerlendirme". Kalemisi 19 (2021 Güz): s. 192–209. doi: 10.7816/kalemisi-09-19-07

ÖZ

Bu çalışmada amaç, Çağdaş Türk Resim sanatının önemli ivmelerinden 1914 Kuşağı'nın ve portre resminde öncü ve önemli temsilcilerinden biri sayılan, aynı zamanda Ahmet Yakupoğlu'nun (Kütahya, 1920-2016) Sanâyi-i Nefîse Mektebindeki eğitimi ve sanat hayatının şekillenmesinde önemli bir rol üstlenen Feyhaman Duran'ın (İstanbul, 1886-1970) portre resmindeki yerini ve önemini belirlemeye çalışmaktır. Çalışmada, 1940 yılında İstanbul Devlet Güzel Sanatlar Akademisinde öğrenciliğe başlayan, Feyhaman Duran ve İbrahim Çallı atölyelerinden mezun olan ve sonrasında uzun yıllar aktif bir biçimde sanat hayatını sürdüren Kütahyalı ressam Ahmet Yakupoğlu'nun eserlerine yer verilerek Feyhaman Duran ile yakınlıkları karşılaştırılmaya çalışılmıştır. Araştırmada yöntem olarak; literatür tarama ve karşılaştırmalı eser inceleme yöntemi kullanılmış, ayrıca fotoğraf ve belge unsurlarının incelenmesiyle somut veriler elde edilmeye çalışılmıştır. Sonuç olarak; Ahmet Yakupoğlu'nun sanatının oluşumunda atölye hocası Feyhaman Duran'dan büyük ölçüde etkilendiği, ayrıca karakteristik özellikleri bakımından da alçak gönüllülüğü ve üretkenliğiyle onu örnek aldığı ve benimsediği sonucuna varılabilmektedir. Ahmet Yakupoğlu'nun gerek portre, gerek manzara resimlerinde izlenimci anlayıştan beslenerek, paletini geleneksel bir tavırla harmanlayıp gerçekçi ve anlatımcı üslubu benimsediği söylenebilir.

Anahtar Kelimeler: Feyhaman Duran, Ahmet Yakupoğlu, İzlenimcilik, Türk portre resmi, resim sanatı

Makale Bilgisi:

Geliş: 23 Mayıs 2021

Düzeltilme: 12 Temmuz 2021

Kabul: 19 Temmuz 2021

© 2021 ulakbilge. Bu makale Creative Commons Attribution (CC BY-NC-ND) 4.0 lisansı ile yayımlanmaktadır.

Giriş

Pozitif bilimlerin uygulama temellerinde yer alan problem çözme yaklaşımı, sanat ve beşeri disiplinler için geçerli değildir. Bir çözüm sonucu ile yaklaşamayan, dolayısıyla bir problem olarak ele alınamayan sanat kavramı mantıksal bir kurgu içerisinde birbirleriyle anlamlı bir bütünlük oluşturan sorular yumağı yani bir sorunsal olarak var olmaktadır. Bu bilgiler bağlamında hareket edildiğinde sanatın içerisinde yer alan insanların özelliklerinin ve karakteristiklerinin eserlerden bağımsız bir biçimde ele alınamayacağı sonucuna ulaşmak mümkündür. Herbert Read, "Sanatın Anlamı" isimli çalışmasında sanat eserlerinin basit ve açık formüllerle açıklanamayacağını vurgular. Sanatçının karakterinde yer alan biçim verme arzusunun sanat eserinin kişisel olma durumuna tezatlık oluşturacak biçimde sanatçının yaşadığı toplum ile arasında bulunan bağın etkisinden bahseder. Sanatçının sezgisel bir biçimde kavrayıp eserine yansıttığı oran ve ahengin, sanat değerleri perspektifinden ele alındığında sanatçının içinde yaşadığı zamanı ve olayları aştığını ifade eder. "(...) sanat, belli bir tek idealin plastik ifadesi değildir. Sanatçının plastik bir biçim verebildiği herhangi bir idealin ifadesidir" (Read, 2017: 16). Tüm bu bağlamlardan hareket edilerek Feyhaman Duran ve Ahmet Yakupoğlu'nun sanat eserlerini inceleme ve karşılaştırma safhasında, göz önünde bulundurulması gereken önemli referans noktalarından biri, İzlenimcilik akımının dünyada ve ülkemizde geçirdiği gelişim sürecidir. Ortaya çıktığı dönemde aykırı bir ifade biçimi olarak algılanan İzlenimciliğin geçirdiği süreçte akademikleşmiş ve toplum tarafından kabul edilmiş olduğu bilinmektedir. Akım, 1914 kuşağı olarak adlandırılan sanatçılarımızın Avrupa'da almış oldukları sanat öğrenimine modern bir bakış açısı kazandırmıştır. Sanatçılarımız, sahip oldukları kültürel birikimi, üslup çizgilerinin temelini yerleştirdikleri ifade biçimi ile birleştirerek ülkemizde yeni bir anlayışın öncüleri olmuşlar ve eğitimci kimlikleri ile de yeni sanatçıların yetişmesinde önemli rol oynamışlardır. 1914 kuşağı sanatçılarımızdan Feyhaman Duran, sanatsal ifadesinde yer verdiği pek çok alanın yanında Türk resim sanatının portre alanındaki ilk ve en önemli temsilcisi sayılmaktadır. Hat sanatı ve minyatürler üzerinde gerçekleştirdiği çalışmaların eserlerinin şekillenmesinde etkili olduğu bilinmektedir. Portre çalışmalarında, doğa tasvirlerinde ve natüremortlarında insana ve doğaya duyduğu sevgi ve ilginin yansımaları etkilerini hissettirmektedir. Eserlerinde bir ifade biçimi olarak yer alan gerçekçi ve anlatımcı üslubunun izleri, talebesi olan Ahmet Yakupoğlu'nun eserlerinde de göze çarpmaktadır. Feyhaman Duran'ın sanatının temelinde yer alan, görünenin ardındaki manayı ve güzelliği arama çabası, Ahmet Yakupoğlu'nun eserlerinde de aynı biçimde hissedilmektedir.

Çağdaş Türk Resminin oluşum sürecinde etkili olan Çallı Kuşağı, manzara resminde uyguladıkları izlenimci tekniği, portre, natüremort ve diğer figüratif resimlerde de başarıyla uygulamıştır. Bu kuşağın hem konu çeşitliliği yönünden hem ışık ve renk kullanımı açısından genç sanatçılara öncülük ederek modern resmin Türkiye'de yayılmasında önemli bir katkısı olmuştur. Türk resim sanatında tanınmış ressamların büyük bir çoğunluğu, Çallı Kuşağı ressamlarının atölyelerinden yetişmiştir.

Bu kuşağın önemli temsilcilerinden biri de Feyhaman Duran'dır. Ressam, Çağdaş Türk Resim Sanatı'nda, portre türünün bir öncüsü olarak tarihî resimleri ve natüremortlarıyla olduğu kadar manzaralarıyla da saygın bir yer edinmiştir. Öncü olduğu kuşağın devamı olarak yetiştirdiği ressamlarla izlenimcilik akımının etkilerini devam ettirmiştir. Onun yetiştirdiği resamlardan biri, Türk İzlenimciliğini eserlerinde başarılı bir şekilde yansıtan Ressam Ahmet Yakupoğlu'dur. Yakupoğlu, Türk manzara resminde izlenimci üslupla eserler üreten çok yapıt ortaya koyan, verimli bir ressamdır.

İzlenimcilik Akımına Genel Bakış

1874 yılında Paris'te bir araya gelen ve 30 sanatçıdan oluşan "Adsız Sanatçılar Birliği" resmi salondaki sergiye alternatif bir sergi düzenlemişlerdir. Aralarında Paul Cézanne, Edgar Degas, Pierre-Auguste Renoir ve Claude Monet gibi ressamların bulunduğu bu birliğin yaklaşımı, izlenimcilik akımı çerçevesinde resim oluşturmaktan çok, o dönemdeki resim anlayışına bir alternatif sunma amacı gütmekteydi (Antmen, 2014: 21). İzlenimcilik akımı, ismini eleştirmen Louis Leroy'un, Le Charivari isimli dergide yazdığı bir eleştiri yazısından almaktadır. Leroy, eleştirisinde duvar kağıdı için yapılan bir eskizin bile Claude Monet'in "İzlenim, Gündoğumu" isimli eserinden daha tamamlanmış olabileceğini dile getirmiştir (Rubin, 2015: 32). Ayrıca dikkat edilmesi gereken hususlardan biri, "izlenim" teriminin o günlerde yeni bir terim olmamasıdır. Atölyelerde bitirilmesi için oluşturulan, manzara karşısında hızlı bir biçimde gerçekleştirilen eskiz çalışmalarını betimlemek için izlenim teriminin o dönemde aktif bir biçimde kullanıldığı bilinmektedir.



Resim 1.Claude Monet, İzlenim, Gündoğumu, 1872, 48cm x 63 cm, TÜYB, Paris

Monet'in bir yıl sonra "İzlenim, Gündoğumu" isimli eserini "Balıkçı Tekneleri Limandan Ayrılıyor, La Havre" başlıklı eseri ile yan yana sergilediği serginin ardından Maurice Guillemot'a gönderdiği mektupta konum ve topografi ile ilgili bir yaklaşımdan çok, gün içerisinde belli bir zaman aralığının atmosferini ve bu atmosfere eşlik eden ışığın etkilerini öne çıkarma çabasından bahsetmesi, fotoğrafın gelişmekte olduğu o günlerde bağımsız bir ifade biçimi olarak "sadeleştirmenin" resim sanatının evrimi açısından önemli bir husus olduğunu düşündüğü anlaşılmaktadır (Thompson, 2014: 30).

İzlenimci anlayış altında incelenen çalışmalara bakıldığında, tuvale aktarılmak istenen izlenimin gerçekleşmesi için gereken çabukluğun, ayrıntıcılıktan uzaklaşmayı gerektirdiği gözlemlenmektedir. Bunun yerine oluşturulan resmin bütüncül etkisi ön plana çıkmıştır. Yakın ve uzağın betimlendiği ton değerleri önemsizleşerek o döneme kadar kullanılan bilimsel perspektif anlayışı yerini hava perspektifine bırakmıştır. Aydınlık tonlar ve parlak renklerin ön plana çıktığı bu anlayışta siyah ile elde edilen kontur ve gölgelendirmeler terk edilmiş ve yeni bir hacim anlayışı ortaya çıkmıştır. Işık adeta başlı başına bir konu haline gelmiştir (Antmen, 2014: 21-22).

Çalışmanın Amacı

Bu çalışmada amaç; 1914 Kuşağı'nın ve portre resminde öncü ve önemli temsilcilerinden biri sayılan, aynı zamanda Ahmet Yakupoğlu'nun (Kütahya, 1920-2016) Sanayi-i Nefise Mektebindeki eğitimi ve sanat hayatının şekillenmesinde önemli bir rol üstlenen Feyhaman Duran'ın (İstanbul, 1886-1970) portre resmindeki yerini ve önemini belirlemeye çalışmaktır. Araştırmada buna paralel olarak akademide yetiştirdiği ressam Ahmet Yakupoğlu'nun yaşamında ve eserlerinde hocasının izlerini ne şekilde yansıttığı aktarılmaya çalışılacaktır.

Yöntem

Araştırmada yöntem olarak; literatür tarama, karşılaştırmalı eser inceleme yöntemi ve fotoğraf belge unsurlarının incelenmesi ile birlikte somut veriler kullanılmıştır.

Bulgular ve Yorum

1908 yılında Osman Hamdi Bey'in de etkisi ile Avrupa'ya gönderilmek için resim talebelerine bir sınav açıldı. İbrahim Çallı ve Ruhi'nin kazandığı sınavın ardından Nazmi Ziya Güran da Paris'e gitti. Takip eden zamanlarda Hikmet Onat, Avni Lifij, Feyhaman Duran ve Namık İsmail de eğitimlerine Paris'teki Ecole National des Beaux- Arts ve Academie Julian'da devam ettiler. O dönemde Paris'te verilen resim eğitiminin tamamen akademik prensiplere

dayalı olduğu bilinmektedir. Eğitimlerine devam ettikleri süreçte Avrupa'da Fovizm ve Ekspresyonizm etkilerini sürdürmekte, empresyonizm ise toplum tarafından çoktan benimsenmiş ve yer yer akademikleşmiştir. Burada geçirdikleri süreçte aldıkları sağlam temel resim eğitiminin yanında Paris ve çevresinde fazlasıyla vakit geçirerek daha önce karşılaşmadıkları sanat ortamına adapte olmaya çalışmışlardır. "(...) daha önce almış oldukları resim terbiyesi; modern resmin araştırmacı yönünü düşündürecek, örneğin Kübizm'in bir analiz sorunu olabileceğini anlatacak kavramlardan yoksundu" (İrepoğlu, 2001: 27). Buldukları zaman diliminde Paris'te genellikle sık karşılaşılma çıkan eserler "modern" empresyonist tablolarıdır.



Resim 2. Feyhaman Duran, Sanatçı Dostlar (Sami Yetik, İbrahim Çallı, Feyhaman Duran, Şevket Dağ ve Hikmet Onat),1921,133x166 cm, İstanbul Devlet Resim Heykel Müzesi Koleksiyonu

Patlak veren 1. Dünya Savaşı ile yurda dönen sanatçılar, 1914 kuşağı, Türk İzlenimcileri ve Çallı kuşağı olarak bilinmektedirler. Türk resmine yeni bir bakış açısı kazandırarak yeni sanatsal anlayış biçimlerini, teknik ve üslupları ülkeye getiren Türk İzlenimcileri, takip eden yıllarda Sanayi-i Nefise Mektebinde görev almaya başlayarak Cumhuriyet dönemi ressamlarının yetişmesinde ayrıca büyük bir önem kazandılar. Paris'ten döndükten sonra İstanbul'un çeşitli bölgelerinin Peyzaj çalışmalarını oluşturmaya ve figürlü kompozisyonları izlenimci üslupta gerçekleştirmeye başladılar. Elif Naci, Türk İzlenimcilerinin resimlerini şu şekilde özetlemektedir:

"Galatasaray Sergilerinde Çallı İbrahim Ada manzaralarını, manolyaları boyarken, Hikmet Onat Salacak İskeleye'ndeki sandalların diplerinde gölge avlarken, Namık İsmail pöstekilere uzanmış çıplakları sergiliyor, Binbaşı Sami Yetik askeri manevralar, harp konulu büyük tuvalerle, Feyhaman Duran ise portreleriyle dikkati çekiyordu" (Naci'den Aktaran, İrepoğlu, 2001: 34).

Feyhaman Duran'ın çağdaşlarının figüratif resme yaklaşımı incelendiğinde, Hikmet Onat'ın peyzaj çalışmalarının yanında figürlü çalışmalar yapmaktan da kaçınmadığı ve renkçi yaklaşımının figürlerinde de göze çarptığı bilinmektedir. Namık İsmail'in eserlerinde desen temelli ve aynı zamanda ışığın tutarlı kullanımıyla oluşturduğu figüratif kurgular ağırlıktadır. Aynı dönemde figüratif eserler veren Ruhi, diğerleri ile karşılaştırıldığında fırçasında daha ince bir anlatım ile, görece daha koyu renklere sahip bir ifade biçimine sahiptir. Peyzajlarını zamanın belli bir kesitini kurulan kompozisyonun içerisinde yer alan imgelerin daha belirgin olmasını sağlayacak renkçi bir yaklaşımda oluşturan İbrahim Çallı'nın figüratif çalışmalarında biçim kaygısı ön plandadır. Celal Bayar ve Mustafa Kemal Atatürk portrelerinde modelin genel ifadesi ve duruşu belli bir ciddiyet ve biçim kaygısı çerçevesinde işlenmiştir. Halktan kimseleri resmettiği çalışmalarında biçim kaygısı yumuşayarak izlenimcilik üslubunun dinamiklerine daha uygun bir hale geldiği göze çarpmaktadır. Eserlerinde figür ve mekân arasındaki iletişimin yer yer daha ön planda olduğu görülmektedir.

Feyhaman Duran'ın Sanat Anlayışı

İbrahim Müslühiddin Feyhaman, 1886 yılında İstanbul Kadıköy'de dünyaya gelir. Babası Şair Süleyman Hayri Bey, Feyhaman'ın büyüdüğüde okuması için yazdığı bir pendname hazırlamış ve henüz Feyhaman 5 yaşındayken hayatını kaybetmiştir. Bu pendname Feyhaman Duran tarafından hayatı boyunca okunmuş ve ona yol gösterici olmuştur. Annesi Fatma Hanım da genç bir yaşta verem hastalığından ölmüştür. Fatma Hanım'ın vasiyeti üzerine Feyhaman eğitimine Galatasaray Sultanisinde devam etmiştir. Eğitim aldığı süre içerisinde hat derslerinde üstün başarı gösteren Feyhaman, sonrasında Bab-ı Ali'de kâtip olarak çalıştı ve Galatasaray Sultanisinde Fransızca Güzel Yazı öğretmenliği yaptı. O sürede Galatasaray Sultanisinin müdürlüğünü yapan Tevfik Fikret ile aralarında uzun süren bir dostluk başlamıştır. Soyadı kanunu ile birlikte çok sevdiği dedesi Duran Çavuş'un adını soy ismi olarak almıştır (İrepoğlu, 2001).

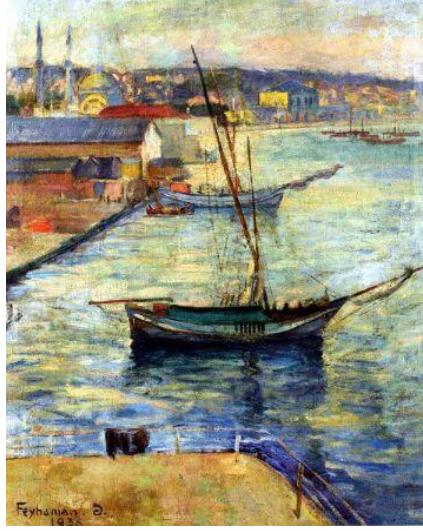
"Kızlarının portrelerini yaptığı Mısır Valisi Abbas Halim Paşa tarafından Paris'e eğitime gönderilen Feyhaman Duran'ın (Giray, s. 96), Avrupa'da aldığı eğitimin öncesinde de gözlem ve temsil becerilerini 2 boyutlu yüzeye aktarmak konusunda oldukça başarılı olduğu bilinmektedir. İzlenimci bakış açısı ile incelendiğinde ifade biçimi olarak İbrahim Çallı'ya yakın bir konumda görülen Feyhaman Duran, portre resimleri göz önünde bulundurulduğunda, daha dengeli bir desene ve kontrollü bir çalışma biçimi göze çarpmaktadır. Portre türü ile pek bağdaştırılmayan izlenimcilik üslubunu kendi ifade biçimi ile birleştiren Feyhaman Duran, Türk Resim Sanatı içerisinde portre alanının ilk ve en önemli temsilcisi olarak bilinmektedir (Berk, Özsezgin, 1963: 30).



Resim 3. Feyhaman Duran Oto portre, 1911, Tuval Üzerine Yağlıboya, 41 x 33 cm, İstanbul Üniversitesi Feyhaman Duran Koleksiyonu

1914 kuşağında anılan diğer sanatçılar gibi izlenimcilik akımının etkisinde kalan Feyhaman Duran, ışık-gölge üzerinde sağladığı dengeyi abartıya kaçmayan tekniği ile birleştirerek yumuşak bir anlatım ile gerçekleştirmektedir. Resimleri sağlam desen altyapısının bir ürünü olarak nitelendirilmektedir (Akbulut, 2011: 159). Paris'te aldığı eğitim ile sanat becerisini ilerletmiş olan Feyhaman Duran, resim tekniğinin temelini oturttuğu empresyonizmi bir taraftan kendi düşüncesi doğrultusunda hareket ederek seçmiştir. Bu seçim, o zamana dek verilmiş olan akademik eğitim ile karşılaştırıldığında bir bakıma kabuğundan sıyrılmak ve yeni olana doğru hareket etmek anlamına gelmekteydi. Geniş bir çerçeveden bakıldığında Feyhaman Duran'ın empresyonizm tabanlı yaklaşımı göz önünde bulundurulsa da akımın sınırlandırıldığı ve işlendiği tüm kaidelere uymadığını söylemek mümkündür. Sanatçının kompozisyonlarında yer yer kalın fırça darbeleri ile uygulanmış keskin hatlar, bazı imgelerdeki sert ve koyu tonlarla elde edilen ve daha belirgin hale getirilen aktarım biçimi ve abartılı motifler, sanatçının anlatımcı ifadesinin çeşitliliğini ortaya koyan etmenlerden bazılarıdır. Gençlik ve yaşlılık dönemi eserlerinde ışığın yoğun bir etki ile kompozisyonlarında yer alması ve fırça kullanımının daha serbest, vurgulu yaklaşımı özellikle dikkat çekmektedir. Eserlerinde yer yer göze çarpan tekdüze olmayan fırça kullanımı, hızlı çalışabilme becerisini yansıtmaktadır. Çalışmalarında dönem dönem göze çarpan gerçekçi ve anlatımcı ifade biçimi göz önüne alındığında kendisini empresyonizm akımına uydurduğunu değil, akımı kendi ifade biçimi ve becerisi ile harmanlayarak kendine özgü bir mizaç geliştirdiği söylenebilir. Sanatçının ifade biçimini geliştirmek için önem göstermesi gereken hususun yine kendisi olduğunu düşünmekte olduğunu Feyhaman Duran'ın şu sözleriyle açıklayabiliriz: "*Sanatkâr, kendi işinin*

kaidesini kendi yaratabildiği zaman orjinaldir” , “Sanatkâr, başkalarının takdirinden ziyade, kendisini anlamalıdır. Kendisine beğendiremeyen, başkalarının beğenmesine inanmamalıdır” (İrepoğlu,2001:43).



Resim 4. Feyhaman Duran Kabataş İskelesi, 1936,Tuval Üzerine Yağlıboya,89 x 74 cm Sakıp Sabancı Müzesi Koleksiyonu

Çallı Kuşağı, manzara resminde uyguladıkları izlenimci tekniği, portre, natürmort ve diğer figüratif resimlerde de başarıyla uygulamıştır. Bu kuşağın hem konu çeşitliliği yönünden hem ışık ve renk kullanımı açısından genç sanatçılara öncülük ederek modern resmin Türkiye’de yayılmasında önemli bir katkısı olmuştur. Türk resim sanatında tanınmış ressamların büyük bir çoğunluğu, Çallı Kuşağı ressamlarının atölyelerinden yetişmiştir.

Türkiye’de ressamların doğayla ilişkisinin Batılılaşma ile başladığı hatırlanırsa, Osman Hamdi ve Şehzade Abdülmecit’in portrelerinden sonra en duyarlı portreleri Meşrutiyet kuşağından Çallı ve Feyhaman Duran’ın yaptıkları söylenebilir. Çallı ve Feyhaman Duran’ın figürlerinde ruha seslenen bir insancılık vardır. İnsanı izleyerek, gözleyerek ve duyarak tanıyan ilk kuşak, Çallı ve arkadaşlarıdır. Bu birikimler olmadan Tollular, Kocamemiler, Bedri Rahmiler, Çelebiler, 1940’larda ‘memleket manzaralarını başarabilirler miydi? Bu manzaralar, bilgiyle sevginin bulunduğu, gözle fırçanın birleştiği resimlerdi ve Hoca Ali Rıza’dan Leopold Levy’e kadar her katkının izini taşırlar (Duben, 2007: 91).

Feyhaman Duran ise teknik olarak bir yağlıboya ressamıdır. Güçlü ve sağlam desen anlayışı resmine hakimdir. Yağlıboya eskizleri ve çok sayıda poşadlarıyla resminin ön araştırmalarını yapması, onun eski geleneklere bağlı kaldığının bir göstergesidir. Renkleri çeşitlendirerek kullanması ve zengin bir palete sahip olması, resimde hareketli bir kompozisyon oluşmasını sağlar. Feyhaman Bey, dönemi gereği manzara, natürmort, peyzaj konularını çalışmış olsa da, ağırlıklı olarak portre resimleri dikkat çekmektedir. Sanatçı portredeki ustalığını desen ve yağlıboya tablolarında da başarıyla ortaya koymuştur. Feyhaman Duran resimlerinde renk ılık, ton ve hacim değerleri gerektiği kadar dengeli kullanılmıştır. Bazı çalışmaları, anlık görünümünün yakalandığı güçlü gözlemlere dayalı resimlerdir. Duran’ın paletindeki renklerin armonisi ve ahengi zengin canlı ve ışıklıdır. Bu sebeple sanatçı tipik bir empresyonist olarak tanımlanabilir. Teknik yönünden empresyonist ressamlarla olan benzerliği ortadadır. Açık havada anlık izlenimlerini tek seansta çalışarak hızlı bir şekilde çözümleyerek tuvale aktarması bilinen bir gerçektir. Sabırlı titiz ve çalışkan yönüyle başarılı öncü bir ressam olarak çağdaş Türk sanat tarihinde yerini almıştır (İrepoğlu,2001).

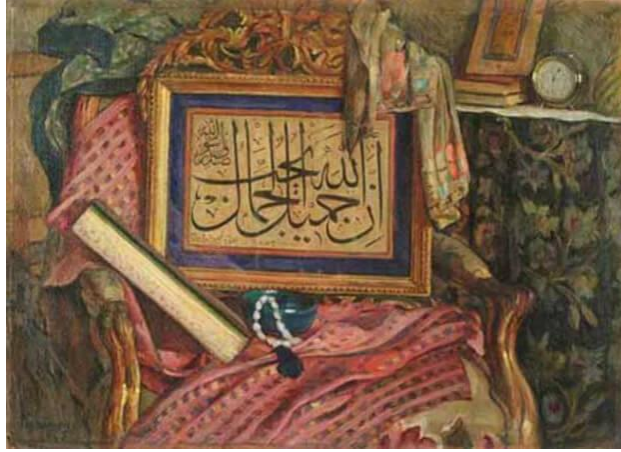
Feyhaman Duran'ın Resimlerinde Konu:

Portre resmine hep ilgisi olan Feyhaman Duran'ın, usta portreci Jean Paul Laurens'tan etkilendiği ve bu ilgisinin artarak sürmesinde Laurens'in payı olduğu söylenebilir. Ancak Feyhaman, akademinin katı kurallarına bağlı kalmadan dönemin öncü sanatçılarının sergilerini gezerek, önemli sanatçıların eserlerini müzelerde inceleyip onlardan röprodüksiyon çalışmaları yaparak ufkunu genişletmeyi tercih etmiştir. İyi bir gözlemci olan sanatçı, Paris deneyimlerini ressam ruhu ve gözüyle kendi süzgecinden geçirmiştir. Sonuçta Paris'teki diğer Türk ressamı gibi onu da en çok etkileyen akım, o dönemde artık bir yenilik olmaktan çıkmış, hatta bir anlamda akademikleşmiş olan Empresyonizm olmuştur.

Feyhaman Duran porte ressamı olarak bilinmesine rağmen natüremort, peyzaj, enteriyör gibi çok çeşitli türlerinde ressamıdır. Farklı bölge ve mekânları tasvir ettiği peyzajları ve hat kompozisyonlarının obje olarak yer aldığı natüremortları da sanatçının farklı türlerdeki çalışmalarına örnek teşkil eder. Natüremortlarında özellikle kendine has kurgu ve kompozisyonları ile içselleştirdiği önemli nesne ve objeleri sembolleştirerek Türk zevkinde ve kimliğinde olgun bir ruhla resmetmiştir. Vazodaki çiçekleri, masaya koyduğu meyveleri, örtüdeki nakış ve motifleri, mekânda bulunan perde, örtü, kilim, hat levhalarını da aynı duyarlılıkla ve özenle resmetmiştir.

İrepoğlu'na göre; 'Feyhaman Duran'ın sanatı yalnızca görüneni aktarma olarak anlamadığını görünenin arkasındaki anlamı, büyüğü ve güzelliği de kavramaya çalıştığını görüyoruz. Yıllar yılı, doğanın belli görünümünü sabırla tekrar tekrar resmetmesi, doğada bir anlam bulduğunu açıklar ve sanatında ancak bu yolda yetkinleşebileceğine inandığını gösterir' (İrepoğlu,2001).

Duran, Paris'teki Ecole National des Beaux- Arts ve Academie Julian'de eğitim görmesine rağmen Osmanlı'nın geleneksel sanatlarıyla olan bağını hiç koparmayarak ruh ve duygu bakımından kendi resmini yaratmaya çabalamıştır. Özellikle natüremort çalışmalarının arka planlarında geleneksel Türk sanatlarının zengin ve renkli motiflerinden dekoratif bir unsur olarak yararlandığı görülmektedir. Duran, natüremortlarında obje olarak yer verdiği hat koleksiyonuyla bu alanda adından söz ettirmeyi başarmıştır. Kurulduğu dönemde İstanbul Deniz Müzesi tarafından sipariş edilen, Topkapı Sarayı Müzesi koleksiyonundaki minyatürleri tuvale aktardığı çalışmaları ve yine Topkapı Sarayı Müzesi'nde resmettiği peyzajları da sanatçının Osmanlı tarihine ve sanatlarına olan ilgisini göstermektedir (<https://www.sakipsabancimuzesi.org/tr/sayfa/sergiler/feyhamaan-duran-iki-dunya-arasinda>).



Resim 5. Feyhaman Duran Hat Levhali Natürmort, 1945, Tuval Üzerine Yağlıboya, 69 x 94,5 cm, Sakıp Sabancı Müzesi Koleksiyonu

Sağlam kompozisyon ve deseniyle empresyonist üsluba yakın ve gerçekçi bir bakış açısıyla portrelerini oluşturmuştur. Benzetme kaygısıyla önemli kişilerin portrelerinde fotoğrafik benzerlikten söz edilebilmektedir. Nitekim Ressam Elif Naci bu konuda şöyle demiştir: “Feyhaman Duran’ın yaptığı portrelerin fotoğrafik bir göstergesi vardır. Bugün renkli fotoğraf işi görüyor. Portre ressamının gözünün, renkli fotoğraf objektifinden farklı olması gerekir.”

Elif Naci ile D Grubunda aynı tutumu benimseyen Nurullah Berk ise tarafsız davranarak şöyle demektedir: “resim modeline benzediyse portre başarıya ulaşmıştır. Ne var ki böyle bir benzeş fotoğrafik aksedişten öteye gidemez ve renkli fotoğraf bu yolda istenileni fazlasıyla verebilir. Ancak benzeş, plastik başarıyla el ele verirse bir portre eseri niteliğine kavuşur” (İrepoğlu, 2001: 46).

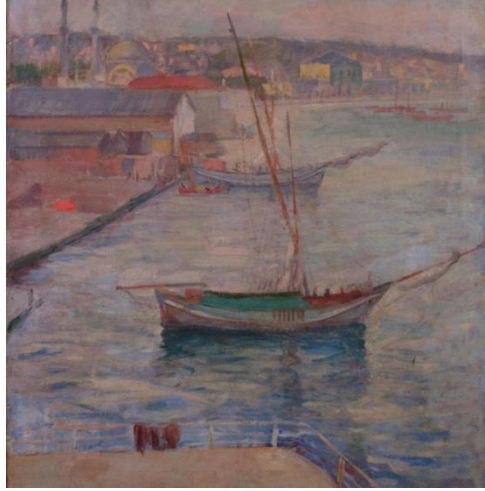
Duran çoğu portre sanatçısı gibi kendi oto portrelerini ve gençlik yaşlılık dönemlerini defalarca çalışmıştır. Sanatçı, portrelerinde fiziksel olarak birebir benzetme kaygılarına karşın kişinin iç dünyasını ruhsal olarak ta görüp hissederek yakaladığı duygusal etkiyi aktarmaya çalışmaktadır. Kendi deyimiyle: “Portrede bir kalıp var birde manası; bunlardan birisi kâfi gelmez. Onun için portre güçtür” (Süheyl Ünver Arşivi).

Feyhaman Duran’ın portre çalışmaları incelendiğinde, aile ve yakın çevresinin, ayrıca önemli kişilerin de portre çalışmalarını gerçekleştirdiği gözlemlenmektedir. Eşi Güzin Duran, Akademideki Hocası Üsküdarlı Hoca Ali Rıza Bey, Ord. Prof. Dr. Süheyl Ünver, Dr. Akil Muhtar yakın çevresinden portrelerini yaptığı belli başlı isimlerdir. Sanatçı, Osmanlı Ressamlar Cemiyeti’ndeki yöneticilik çalışmalarıyla, Mustafa Kemal Atatürk ve İsmet İnönü’den, Hasan Âli Yücel’e kadar Cumhuriyet’in şekillenmesinde rol almış birçok ismi tasvir ettiği portreleriyle bu geçiş döneminin hem yakın tanığı hem de uygulayıcılarından biri olarak öne çıkmıştır.



Resim 6. Feyhaman Duran Portre (Atatürk), 1937,Çuval Üzerine Yağlıboya,91 x 72 cm, İstanbul Üniversitesi Feyhaman Duran Koleksiyonu

Feyhaman Duran, İstanbul'un farklı semtlerinde gezerek tespitlerini ve Boğaziçi'nin eşsiz güzelliklerini, ayaklı sehpasını taşıyarak kurduğu düzenek içinde canlı olarak resmetmiştir. Bu çalışma disiplini Hocası Hoca Ali Rıza beyden görmüş ve benimsemiştir. Feyhaman Duran'ın peyzajlarında, empresyonist çizgi ve tatta yol izlediği gözlemlenebilmektedir. Renkçi bir tutumla ışığın tüm renklerini zengin bir armoniyle tuvale aktarmıştır. Bu durum sanatçının renge verdiği ehemmiyetin ve renk zevkinin gelişmiş olduğunun bir göstergesidir. Sanatçı, renk konusunda "Renk hassasiyeti, milliyet ve muhitin tesiriyle karakterini gösterir." diyerek renk zevkinin, kişinin kökeniyle alakalı olarak çeşitlilik gösterebileceğini vurgulamak istemiştir (İrepoğlu, 2001).



Resim 7.Feyhaman Duran, Kabatış Rıhtımı, 1936, Tuval üzerine yağlıboya, 89 x 74 cm, Sakıp Sabancı Müzesi Koleksiyonu

Feyhaman Duran'ın yetiştirdiği ressamlardan biri, Türk İzlenimciliğini eserlerinde başarılı bir şekilde yansıtan Ressam Ahmet Yakupoğlu'dur. Ahmet Yakupoğlu, Türk manzara resminde izlenimci üslupla eserler üreten çok yapıt ortaya koyan, verimli bir ressamdır. Resim sanatının yanı sıra minyatür ve tezhip gibi geleneksel sanat dallarında da başarılı uygulamalar yapmıştır. Yaşadığı şehir olan Kütahya'da bu sanat dallarının tanıtımı ve yeni sanatçılar yetişmesinde önemli katkılar sağlamıştır. Özellikle bugün birçoğunun mevcut olmadığı görülen Kütahya'nın tarihi, mimarî ve kültürel dokusunu, Türkp petrol Vakfı tarafından bastırılan Rengarenk Kütahya adlı eserinde bir belge özelliğinde günümüze kadar yansıtmıştır. Sadece Kütahya değil İstanbul'un birçok tarihi mekânını ve özellikle yalılarını da resimlediği Türkp petrol Vakfı tarafından bastırılan Ahmet Yakupoğlu'nun Fırçasından Boğaziçi (Anadolu Yakası) ve TC. Kültür Bakanlığı tarafından bastırılan Resimde İstanbul ve İstanbul Ressamı Ahmet Yakupoğlu kitabı da önemli bir kaynaktır (Yazkaç, 2015).

Ahmet Yakupoğlu'nun Sanat Anlayışı

Kütahya'nın Saray Mahallesi'nde 1920 Kasım'ında doğmuştur. Yakupoğulları'ndan Hacı Halil Ağa ile Şefika Hanım'ın oğludur. İlk tahsiline 1927 yılında Derviş Paşa İlkokulu'nda başlayan Yakupoğlu, 1941 yılında Vahid Paşa İl Halk Kütüphanesi'ndeki yazma eserleri incelemek üzere Kütahya'ya gelen İstanbul Üniversitesi profesörlerinden Süheyl Ünver ile tanışma imkânı buldu. Kütahya Lisesinden sonra İstanbul Devlet Sanatlar Akademisi giriş imtihanına çok güzel ve başarılı resimlerle giren Yakupoğlu, Süheyl Ünver Bey'in teklifiyle Resim Bölümü Feyhaman Duran Atölyesi'ni seçti ve buradan mezun oldu (1941-1945). İstanbul'da bulunduğu yıllarda Prof. Süheyl Ünver'den minyatür ve tezhip, Neyzen Halil Dikmen'den "ney", yine Neyzen Nurullah Kılınç Bey ile Süleyman Erguner'den musiki dersleri aldı. Kütahya'ya döndükten sonra resim dışında müzecilikle de uğraşan Yakupoğlu, Vacidiye Medresesi'nin müze olarak açılmasında, tanziminde ve kadrolaşmasında birinci derecede görev aldı. Bu müzede dört yıl görev yaptıktan sonra İ.Ü. Tıp Tarihi Enstitüsü'nde Süheyl Ünver Bey'e yardımcı olarak ihtisasını tamamladı. 1964 yılına kadar "Çalışel" soyadını kullanan Ahmet Yakupoğlu, tablolarını, kütüphanesini ve Kütahya'nın Maltepe semtindeki evini Dumlupınar Üniversitesi'ne bağışlamıştır. Yaşayan En Büyük Türk Minyatür Ustası ünvanı ile anılan Ahmet Yakupoğlu, ressam, müzehhip ve neyzen'dir. Çok fazla kişisel sergi açmamış, evinin daimi sergi alanı olduğunu söylemiştir. Tevazusu, bilge kişiliği, şan ve şöhrete önem vermeyen bir mizacı olan Ahmet Yakupoğlu, sabrı ve azmi ile Kütahya'nın adını kültür ve sanatta duyurmayı sağlamış, halkın içinde bir gönül adamı olarak yaşamış, Kütahya'nın "Ahmet Abisi" ve "Ressam Ahmet"i olarak kendisini Kütahya'ya adamıştır. 96 yaşında manevi kızı Havva Sökmener ile birlikte İzmir de yaşayan sanatçı sağlığının iyice bozulması sebebiyle, Dumlupınar Üniversitesi Rektörlüğü tarafından 30 ağustos 2015 tarihinde İzmir'den memleketi Kütahya'ya ya getirilmiş D.P.U Evliya Çelebi Eğitim ve Araştırma Hastanesinde tam on üç ay yaşlılığının son demlerinde misafir edilmiştir. Ahmet Yakupoğlu 2 Ekim 2017 tarihinde tedavi gördüğü hastanede hakka yürümüştür (Yazkaç, 2018).

Sanatçının İstanbul yıllarına, atölyesinde çalıştığı Feyhaman Duran ve Ord. Prof. Dr. Süheyl Ünver Hoca derin izler bırakmıştır. Gülbin Mesara'dan öğrendiğimize göre; Ahmet Yakupoğlu, bu dönemde Süheyl Ünver Hoca'nın ailesinden biri gibi yaşamış ve akademideki hocası Feyhaman Duran'ın atölyesine gidip gelerek akademik bir eğitim ve sanat dolu yaşam sürdürmüştür. Ahmet Yakupoğlu'nun İstanbul yıllarına ışık tutmak için Süheyl Bey'in kızı müzehhibe Gülbin Mesara ile ilgili yapılan söyleşiye dikkat çekmek yerinde olacaktır:

"Ahmet Yakupoğlu her şeyden evvel çok büyük bir ressam çok büyük bir kabiliyet, o zamanlar keşfedip İstanbul'a gelmesini sağlamışlar buna çok memnunum. O da kabiliyetini geliştirmiş. Yüksek tahsilini burada tamamlamış. Ondan sonra tahsilin akabinde babam onu tıp fakültesinde tıp tarihi enstitüsünde kadrolu ressam olarak almıştır. Hem şehir resimleri hem tarihi konularda çizim şeklinde pek çok resim üretmiştir. Tabi bu onun özel yeteneği sayesinde olmuştur. Çünkü İstanbul'a gelmeden evvel de kendini geliştirmiştir. Önceden resimler yapmış ve bizim o sene Kütahya'ya gidişimizde, bunları babama göstermiştir. Bundan babam çok etkilenmiş ve İstanbul'a geldiğinde onun okula girmesi için temaslarda bulunmuş ve ona bir noktada da imkân sağlamıştır" (Mercin ve Kehribar, 2014:74).

Ahmet Yakupoğlu ise çalışma prensibini şu şekilde ifade etmektedir: *"Resimlerin meydana getirilmesi, uzun yıllardan beri feragatle ve sebatla çalışmanın mahsulü olup; bir arada muhafazası rahmetli hocam Feyhaman Duran'ın ikaz ve tavsiyesi ile. Bizim olan abideler, tarihi yerler, kaybolması her zaman mümkün eski sokaklar ve kıymeti bilinmemiş kıymetli köşelerin kendi atmosferi içinde tespiti de, rahmetli Süheyl Ünver Hocamızın bizi sevk ettiği, yönlendirdiği yoldur. Bu gün bu yerlerin birçoğu artık mevcut olmadığından, bu kitap Kütahya için dokümanter, tarihi vesika hüviyetinde telakki edilebilir. Diğer manzaralara gelince; tabiatın güzellikleri, azade uzanan sahra ve*

ağaçlıkları, serin pınarlar, kır çeşmeleri, adeta düşman bir kavmin istilasına uğramış bir memleket vaziyetine dönmeye başladıkça, o hıyaban köşelerin tespitinde ne kadar isabet edildiği, bugün bizi ferahlatan teselli kaynağıdır."(Yakupoğlu,1991).



Resim 8.Süheyl Ünver ve Ahmet Yakupoğlu'nun Feyhaman ve Güzin Duran'ın Resim Atölyesinde Ziyaretleri, Gülbin Mesara Arşivi

Selmin Ünver'in Ahmet Yakupoğlu ile yaptığı bir konuşmada belirttiği gibi :

"Tabiatı öğrendikten, tabiata yöneldikten sonra başka bir şeyi uydurmaya hacet kalmadı. Tabiat zaten her şeyin güzelini yapıyor. Biz ancak onun çömezi olarak, onu temsil etmeye çalışıyoruz. İnsanlara, topluluklara, şehir hayatında yaşayanlara, kırlardan tabiat güzelliklerinden, yeşilliklerden, suların uzak kalmış insanlara bu güzellikleri aksettirmeye gayret ediyoruz. Sanatımız budur." (Şerifoğlu, 2016:103).

Tabiata yönelişinin sebebini oldukça net bir şekilde de dile getiren ressam resimlerinde her daim aldığı eğitime de bağlı kalarak gerçeği yansıtmıştır. Süheyl Ünver Hocanın kızı, müzehhibe Gülbin Mesara ressamın çalışma üslubunu şu şekilde ifade etmiştir:

"O, klasik resim anlamında çalışıyor. Hocası Feyhaman Bey'in çok iyi, çok sevdiği bir öğrencisi olarak; onun yanından hiçbir zaman ayrılmamış. Daha çok tabiatın ilham alarak resimlerini yapmıştır. Burada en büyük hizmeti de kendi doğduğu, büyüdüğü ve yetiştiği memleketini çok güzel resmederek yapmıştır. Klasik üsluptan hiçbir zaman ayrılmamıştır. Bir kere belgesel niteliğinde çalışmıştır. Benim babamda aynı şekilde çalışıyordu, babam sulu boya resimler yapıyordu; Hoca Ali Rıza'nın öğrencisi olarak. Şimdi Ahmet Yakupoğlu'nun yaptığı resimler bilhassa İstanbul adına çok büyük belge niteliği taşımaktadır. Boğaziçi yalıları, Bursa, Osmanlı abideleri, Kütahya'nın eski evleri, eski sokakları. Çok memnunum bunlar yayınlandı. Hiç olmazsa elden ele dolaşabiliyor. Gönül isterdi ki bütün resimleri yayınlanabilirdi. Eski yaptığı karakalemleriyle birlikte. Ama yinede o bunlara yetişti ve gördü. Bunlar ileriye yönelik çok büyük çalışmalar" (Mesara, 2010).

Ahmet Yakupoğlu'nun resim sanatındaki diğer bir üstünlüğü de "resim büyütme"deki maharetidir. Vaktiyle küçük ebatta yaptığı bir resmi, isteyene dilediği ebatta hemen birkaç saat içerisinde teslim edebiliyor olduğu bilinmektedir.

Normal çalışmalarında ise bir tabloyu üç-dört saat içerisinde yaptığını söylüyor. Resim sanatının normalde ne derece zor bir sanat olduğunu düşünürsek onun bu nefis tablolarını böylesine kısa bir sürede tamamlamasının karşısında hayret ve hayranlık duymamak elden gelmiyor. Sebebini sorulduğunda ise "Allah vergisi olan kabiliyet" olarak ifade etmektedir.

Ahmet Yakupoğlu 'nun manevi kızı müzehhibe Havva Sökmener'in aktardığına göre; "Ahmet Yakupoğlu Feyhaman Duran atölyesinden eğitim almıştır. Ama onunla Feyhaman Duran ve Çallı hocamız ayrı ayrı

ilgilenmişlerdir. Ahmet Yakupoğlu'nun suluboyalarında, özellikle Hoca Ali Rıza Efendinin ve Ord.Prof.Dr.Süheyl Ünver'in etkisini altında kaldığını görmekteyiz'' (Kehribar, 2010).

Hoca Feyhaman Duran'ın Karakter ve Kişilik Özelliklerinin Ahmet Yakupoğlu'nun sanatında ve Kişiliğindeki Etkileri

Feyhaman Duran'ın, karakterinin en belirgin özelliklerinden biri mütevazı, ağırbaşlı kişiliği olmuştur. Bu özelliğinin sanatında yansımaları görülmektedir. Kullandığı renklerin olgun, ılımlı yumuşak, sakin ve dingindir. Seçtiği dengeli kompozisyon ve konular onun deyişi ile açıklanmak istendiğinde: *'Sanatta heyecan, daima muvazeneli olduğu zaman güzelliğini bulur.'* şeklinde ifade edilebilmektedir. Duran, resimlerinde ölçülü, sakin suhuletli atmosferi izleyiciye hissettirmektedir.

Sanatında körü körüne taklitten kaçınan Duran sanat anlayışını şu sözleriyle anlatmaktadır: *"Resamlar arasında beğendiklerim çoktur. Fakat hiçbirisini taklit etmedim. Taklit etmek içimden de gelmemiştir, çünkü herkesin ayrı bir yolu ve yaradılışı vardır."*

Feyhaman Duran için sanatın amacı anlaşılacak değil, kendini memnun edebilmek için kişisel bir tatmin aracı olarak üretmektir. Sanatı geçimini sağlamak için araç olarak görmekten çok kendini mutlu etme aracı olarak görmektedir. Resimlerini yaparken; geçimini sağlamak ve maddi kazanç sağlamak amacını gütmemiştir (İrepoğlu, 2001).

Duran, 1958'de gittiği Amerika'dan Enstitü'ye mektuplar yazmıştır: *"Kasımpaşa Mevlevihanesi'ne gidip, fotoğraflarını çekin, bir gün yıkılıp gidebilir, zaten haraptı..."* Bir başka mektupta; *"Falan rafta, filan dosyada, benim hazırladığım yarım kalmış minyatürler var, gidip onu çıkartın, dosyayı tamamlayıp acele bana gönderin."* der. *Atölye hocam Feyhaman Duran beni tabiata yöneltti. Süheyl hocam kaybolacak kültür miraslarına parmak bastı. Çok resim yaptım ve halen yapmaktayım. Feyhaman Hoca'nın dört yıl, keza Neyzen Halil Dikmen'in de dört yıl boyunca gösterdikleri alaka ve yakınlık, hem hoca hem de birer muhterem kişi olarak üzerimize bıraktıkları tesir unutulmaz. Süheyl Ünver Bey'in yaptığı atalık ise lisanla anlatılamaz, hudutlarının zenginliği tahayyül edilemez* (Yakupoğlu, 1983:11).

Aynı özelliğin talebesi Ahmet Yakupoğlu'nda da görüldüğü söylenebilir. Yakupoğlu da resimlerini birer tatmin olma aracı ve hizmet olarak gerçekleştirmiştir. Çok fazla sayıda eser üretmesine rağmen kişisel sergiler açma ihtiyacı hiç duymamıştır. Resimlerini satmayı amaç edinmemiştir. Hocası Feyhaman Bey gibi mütevazı ölçülü çevresine yararlı bir birey olarak hayatını sürdürmüştür.

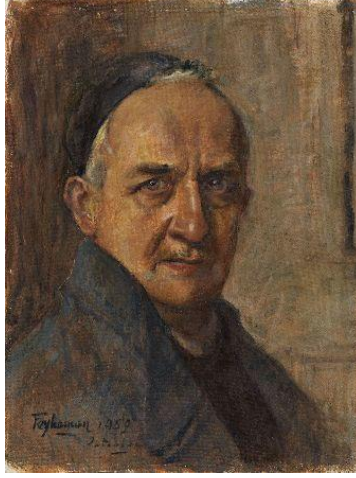
Konu, Teknik ve Üslup etkileşimi açısından Ahmet Yakupoğlu ve Feyhaman Duran Resimleri

Akademiden 1941'de mezun olan Yakupoğlu Avrupa'ya gitmeyi hiç düşünmemiştir. Memleketi Kütahya'ya olan derin bağları onun kendi evinde sanatını üretmeye yönlendirmiştir. Hocası Feyhaman Duran'ın tavsiyesiyle Kütahya resimleri yapmaya başlamıştır. Bu yaklaşımının sebebi, şehrin dokusunun hızla yok olmakta olduğunun farkında olmasıdır. Sanatta yeni eğilimleri, yeni arayışları bir çeşit lüks sayarak modern resim akımlarından hiçbirine iltifat etmemiştir. Bıkıp usanmadan sevgili Kütahya'sını resmetmiştir. Hocası Süheyl Ünver ve onun hocası Üsküdarlı Hoca Ali Rıza'nın İstanbul'da yaptıklarını yapıyordu; bir fotoğraf makinesi sadakatıyla, fakat bütün sevgisini, heyecanını ve samimiyetini renkçi paletinde yoğunlaşarak elde ettiği eşsiz lirizmi tuvallerine aktarmıştır (Ayvazoğlu, 2014: 39). Yakupoğlu'nun resimlerine teknik açıdan bakıldığında 1940'lı yıllardan itibaren karakalem ve suluboyayı ihmal etmese de ağırlıklı olarak yağlıboya ile tuval üzerine çalıştığı bilinmektedir. Sonraki dönemlerde karton, mukavva, kontrplak veya duraliti tercih ettiğini; tarihi eserlere ve tabiata renkçi bir duyarlılıkla yaklaştığını, rengi saf haliyle değil, kendi paletinde olgunlaştırarak kullandığını, herhangi bir çizim veya tasarım yapmaya gerek duymadan, doğrudan malzeme üzerine çalıştığını söylemek mümkündür.

Akademi'deki güçlü resim-desen eğitiminin yanı sıra, minyatür ve tezhip gibi gelenekli kitap sanatlarını öğrenmesi ve başarılı eserler vermesi, resmini de etkilemiştir. Kitap sanatları onun elini daha da terbiye etmiş, renklerini olgunlaştırmış ve ruhunu inceltmiştir. Sağlam desen, perspektif ve kompozisyon bilgisiyle, başladığı çalışmayı 3-4 saat içinde bitirmeden kalkmayan, disiplinli, dikkatini sadece çalıştığı eserine veren, nadir rastlanır bir sanatçı tipi olarak, çoğu eserini tek seansta bitirmiştir. Gerçekçi, fakat renk ve ışıkta empresyonist bir havada tabiata uygun, doğayla uyumlu, ahenkli ve şiirsel bir üslupla çalışmıştır (Yazkaç, 2016: 44).

Ahmet Yakupoğlu ve Feyhaman Duran'ın Portre Resimlerinin Karşılaştırılması

Cumhuriyet Türkiye'sinde portrelere duyulan ihtiyaçtan dolayı en çok bu alandaki işleriyle anılan Feyhaman Duran, aynı zamanda natüromort, peyzaj gibi farklı türlerde de aynı üretkenlikte eser vermiştir. Portrelerinin yanı sıra, Paris'teki eğitimi sırasında ilk kez canlı modelden çalıştığı nü eserleri, farklı bölge ve mekânları tasvir ettiği peyzajları ve hat kompozisyonlarının obje olarak yer aldığı natüromortları da sanatçının farklı türlerdeki çalışmalarına örnektir.

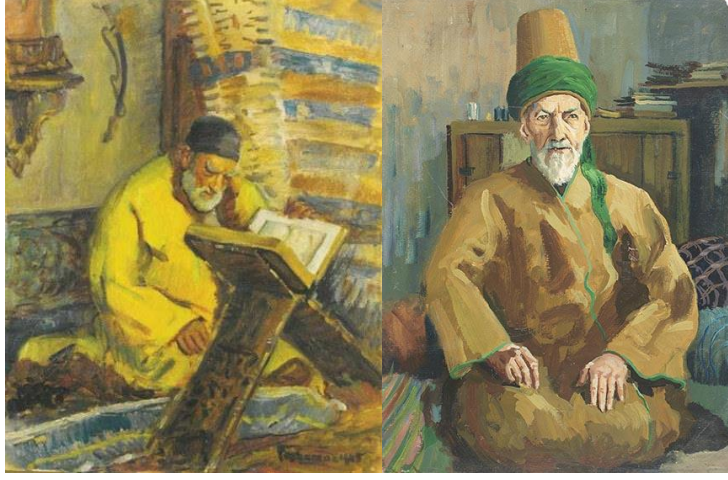


Resim 9. Feyhaman Duran Otoportre, 1959 Duralit üzerine yağlıboya 52 x 40 cm İstanbul Üniversitesi Feyhaman Duran Koleksiyonu

Feyhaman Duran gibi Ahmet Yakupoğlu'da izlenimci üslubu temel olsa da bu üslubu olduğu gibi kabullenmemiştir. Hocası Feyhaman Bey gibi araştırarak, müzeleri, galerileri gezerek, yeri geldiğinde büyük ustaların özellikle Hoca Ali Rıza'nın eserlerini kopyalayarak kendini geliştirmek için çalışmış ve sonuç olarak o da kendine özgü bir üslup geliştirmiştir.



Resim 10. Ahmet Yakupoğlu, Otoportre, 43x36 cm Kontrplak Üzerine Yağlıboya, Kalamış, 1997, Sinan Uluant Özel Koleksiyonu



Resim 11. Feyhaman Duran İç Mekân (Hattat Rıfat Efendi ve Ailesi), 1948,Çuval Üzerine Yağlıboya,154 x 105 cm, İstanbul Üniversitesi Feyhaman Duran Koleksiyonu

Resim 12.Ahmet Yakupoğlu, Saatçi Mevlevi Akif Dede, 1953, Kontrplak Üzerine Yağlıboya, 39xx29,5 cm, Dpü Koleksiyonu

Ahmet Yakupoğlu'nun gerçekleştirdiği portre çalışmaları, benzetme kaygısını taşımakla birlikte aynı zamanda portrenin sahibinin kişiliğini ve iç dünyasını da yansıtmaya yönelik bir çalışma biçimini hissettirmektedir.



Resim 13. Ahmet Yakupoğlu, K.Ü.Y.B, Gülün Ünver,35x26.5 cm,DPÜ Koleksiyonu

Resim 14.Ahmet Yakupoğlu, K.T.Y.B,Samiha Ayverdi, 1987,35x26.5 cm DPÜ Koleksiyonu

Ahmet Yakupoğlu'nun da hocası Feyhaman Duran gibi oldukça güçlü bir deseni vardır. Bu güçlü desen bilgisi ve yeteneği ile en çok ilgisini çeken tür olan portrelerinde ön plandadır. İzlenimci akımın sıcak ışıklı renkleri sıcak ve soğuk renklerin armonisi ve dengesi hemen resimlerde ilk dikkati çeken unsurdur. Gereksiz detaylardan uzak anlık gözlemlerin hızlı bir şekilde tek seansta tuvale direkt yağlıboya tekniği ile aktarılmıştır (Gezen, 2018).

Feyhaman Duran ve Ahmet Yakupoğlu'nun Natürmort Resimleri Üzerine Bir Karşılaştırma

Feyhaman Duran'ın, kendi küçük bahçesinde yetişen çiçek ve meyveleri, birçok natürmortunda geleneksel objelerle tamamlanarak yerlerini almaktadır. Ressam, yakın çevresinde sevdiği, zevk aldığı her şeyi tuvalinde görmek istemiştir. Bazen gökyüzü ile denizi ışıklı renklerle donattı, ya da batan güneşin ışıklarını neredeyse elle tutulur sıcaklıkta tuvale geçirdi, bazen de güller veya yıldız çiçekleri tüm doğallıklarıyla sanki resmin yüzeyinden fırladı, canlandı. Sanatçının çalışmalarında öne çıkan sıcak renk duyarlığını şu sözleri özetler: "*Renk bence şeker gibi tatlı bir şey, gözden gelen şeker!*".

Feyhaman Duran yalnızca resmin renk ve ışık sorunlarıyla ilgilenmekle yetinmemiş, aksine resimdeki yapısal sağlamlık da ressam için büyük önem taşımıştır. Hatta zaman zaman biçimlerin ağırlık kazandığı denemeler de yapmıştır. Böylece çalışmalarında tekdüzelğe düşmekten kaçınmıştır (İrepoğlu, <http://www.antikalar.com>).

Feyhaman Duran'ın "Meyvalar" isimli bu natürmortu zengin bir kompozisyon örneğidir. Masada sepet ve kase içinde duran meyveler, saksıdaki kırmızı çiçekler dikkati çekmektedir. Arka planda yazma motifleri, masanın üzerinde halı kilim motiflerinden oluşan yoğun çizgi ve dokusuyla hissedilen kalın bir örtü hissedilmektedir. Olgun renklerin uyumu ön planda yer alan doluluk arka planda fon olarak yer alan beyaz zemin üzerine çizgisel motiflerdeki sadelik bir karşıtlık oluştururken gözü hiç rahatsız etmemektedir. Âdeta bir denge sadelik unsuru olarak görevini yapmaktadır.



Resim 15. Feyhaman Duran, Meyvalar,1931,Duralit Üzerine Yağlıboya, Ankara Devlet Resim Heykel Müzesi Koleksiyonu

Aynı şekilde Ahmet Yakupoğlu'da Kütahya'nın Maltepe mahallesindeki evinde kendi elleriyle yetiştirdiği çiçekleri; gül, leylak ve sümbülleri özenli bir kompozisyon kurarak çini bir vazoda yerleştirerek beraberinde bir ney veya geleneksel folklorik bir örtü kumaş ile tamamlayarak zengin bir kompozisyon eşliğinde renkçi bir yaklaşımla resmeder.



Resim 16. Ahmet Yakupoğlu, Kitaplar ve Zambaklar, 1949 İmzalı, Tuval Üzerine Yağlıboya, 70x54 cm, Kütahya İl Kültür Müdürlüğü Koleksiyonu

Sonuç

Feyhaman Duran 1914 Çallı Kuşağı olarak bilinen grubun içerisinde çağdaş Türk portre resminin başarılı ve öncü ressamı olarak tarihte yerini alarak, çağdaş Türk resim sanatına önemli katkıları olmuş bir sanatçıdır. İzlenimcilik akımının Türkiye'deki önemli temsilcilerinden bir tanesidir. Feyhaman Duran, yaşamı boyunca hem Osmanlı İmparatorluğunun son dönemlerinde doğmuş çöküş ve savaş yıllarına tanıklık etmiş bir taraftan da Avrupa'yı görmüş yurda dönerek bu izlenimlerini kendi potasında eriterek milli bir kimlik ile Çağdaş Türk resmine yön veren akademinin bel kemiği bir eğitimci olarak çok sayıda önemli sanatçının yetişmesinde rol oynamıştır. Sanatçı cumhuriyetin ilanına tanıklık ederken çağdaş Türkiye'yi doğu ile Batı'yı aynı anda deneyimlemesinin etkilerini eserlerine yansıtmış bir sanatçıdır. 1941'de Akademiye girerek Feyhaman Duran'ın atölyesini tercih ederek onun izinden ve öğretilerinden yoluna devam eden Ahmet Yakupoğlu da aynı şekilde hocası gibi çok üretken bir sanatçı olarak manzara başta olmak üzere, natüromort ve portre gibi farklı türde resimler üretmiştir. Türk İzlenimcilik akımının etkilerini kendi paletinde duyumsayarak renkli ve ışıklı resimlerle açık havada canlı betimlemelerini tuvaline aktarmıştır. Yaşam felsefesi, sanata bakış ve tutum olarak Feyhaman Bey ile talebesi Ahmet Yakupoğlu'nun her yönden örtüştüğünü söylemek mümkündür. Sanatsal üretimleri, çalışkan ve sabırlı, sakin karakter özellikleri birbirlerine benzemektedir. Ahmet Yakupoğlu da hocası Feyhaman Duran gibi kişisel hırs, maddi kazanç beklemeden gerçekleştirdiği eserleriyle önemli şehirleri ve tarihi dokuları kayıt altına alarak kültürel belleğimize kalıcı hizmetlerde bulunmuştur. Örnek eser karşılaştırmalarında gözlemlendiği gibi, resimde teknik, konu seçimi, tema, yöntem açısından da örtüştüklerini söylemek mümkündür.

Feyhaman Duran evini, resimlerini, kitaplarını İstanbul Üniversitesi'ne bağışlamıştır. Feyhaman Duran Kültür ve Sanat Evi olarak kullanılan yapı, Ressam Feyhaman Duran ve eşi Güzin Duran'ın Süleymaniye'de yaşadıkları evdir. Bu ev tüm eşyası ve koleksiyonları ile birlikte 1969 yılında sahipleri tarafından İstanbul Üniversitesi'ne bağışlanmıştır. Ahmet Yakupoğlu da hayattayken adına kurmuş olduğu vakfın tüm mal varlığını 2005 yılında; 1300 adet eserini, minyatürlerini, kütüphanesini ve Kütahya'nın Maltepe semtindeki evini Dumlupınar Üniversitesi'ne bağışlamıştır. Eserlerini üniversiteye "Sergi dışında kalıcı şekilde il dışına çıkarılmamaları" koşuluyla bağışlayan Yakupoğlu, üniversite yönetiminden tüm eserlerin sergileneceği müze yaptırılması sözü almıştır. Ahmet Yakupoğlu'nun Akademi'deki öğrencilik yıllarında atölye hocası olan Feyhaman Duran'dan sanatının oluşumunda büyük ölçüde etkilendiği gözlemlenmektedir. Gerek portre, gerek manzara resimlerinde izlenimci anlayıştan beslenerek, kendi paletini geleneksel bir tavırla harmanlayarak gerçekçi ve anlatımcı üslubu benimsediği söylenebilir.

Kaynaklar

- Akbulut, Durmuş, *Türk Resminin Öncüleri*, Etik Yayınları, İstanbul, 2011.
- Antmen, Ahu, *20. Yüzyıl Batı Sanatında Akımlar*, Sel Yayıncılık, İstanbul, 2017.
- Ayvazoğlu, Beşir, "Bir Kültür Adamı Olarak Ahmet Yakupoğlu" *Dumlupınar Üniversitesi Ahmet Yakupoğlu Sempozyumu Bildiri Kitabı*, Dumlupınar Üniversitesi Basımevi, Kütahya, 2014.
- Berk, Nurullah ve Özsezgin, Kaya, *Cumhuriyet Dönemi Türk Resmi*, Türkiye İş Bankası Kültür Yayınları, İstanbul, 1983.
- Duben, İpek, *Türk Resmi ve Eleştirisi*, İstanbul Bilgi Üniversitesi Yayınları, İstanbul, 2007.
- Gezen, Nurhan, *20. Yüzyılın Türk Manzara Resminde Hoca Ali Rıza Ekolünün Son Temsilcisi Ahmet Yakupoğlu*, Yayınlanmamış Yüksek Lisans Tezi, Kütahya Dumlupınar Üniversitesi Birleşik Sanatlar Anabilim Dalı, Kütahya, 2018.
- Giray, Kıymet, *Ziraat Bankası Koleksiyonu*, (1.Cilt). T.C Ziraat Bankası Kültür Koleksiyonu, Promat Basım Yayın, Ankara, 2009.
- <http://www.antikalar.com/turk-resimde-bir-temel-tasi-feyhaman-duran/?rq=%20T%C3%BCrk%20Resimde%20Bir%20Temel%20Ta%C5%9F%C4%B1%20%3A%20Feyhaman%20Duran>, (13.06.2020).
- <https://kubbealti.org.tr/ahmet-yakupoglu-sergisi>, (14.03.2020).
- <https://www.sakipsabancimuzesi.org/tr/sayfa/sergiler/feyhaman-duran-iki-dunya-arasinda>, (01.04.2020).
- İrepoğlu Gül, *Feyhaman*, Eren Yayıncılık, İstanbul, 1986
- İrepoğlu, Gül, *Feyhaman Duran: Resme Adanmış Bir Yaşam*, T.C.M.B., Yayınları, İstanbul, 2001.
- Karasar, Niyazi, *Bilimsel Araştırma Yöntemi: Kavramlar, İlkeler, Teknikler*, Nobel Yayın Dağıtım, 15. Baskı, Ankara, 2015.
- Kehribar, Sercan, *Ahmet Yakupoğlu Belgeseli (Hayatı, Sanat Anlayışı ve Eserleri)*, Yüksek Yayınlanmış Lisans Tezi, Dumlupınar Üniversitesi Sosyal Bilimler Enstitüsü, Kütahya, 2010.
- Mercin, Levent ve Kehribar, Sercan, "Ahmet Yakupoğlu Belgeseli (Hayatı, Sanat Anlayışı ve Eserleri)", *Dumlupınar Üniversitesi Ahmet Yakupoğlu Sempozyumu Bildiri Kitabı*, Dumlupınar Üniversitesi Basımevi, Kütahya, 2014.
- Mesara, Gülbün, *Ressam Ahmet Yakupoğlu Belgeseli*, Yayınlanmış Yüksek Lisans Tezi, Dumlupınar Üniversitesi Sosyal Bilimler Enstitüsü, Kütahya, 2010.
- Read, Herbert, *Sanatın Anlamı*. Hayalperest Yayınevi, İstanbul, 2017.
- Rubin, James H., *İzlenimcilik Nasıl Okunur Bakma Biçimleri*, Hayalperest Yayınevi, İstanbul, 2015.
- Şerifoğlu, Ömer Faruk, "Sanatlarla Örülmüş Bir Ömürden İzler", *Ahmet Yakupoğlu*, T.C. Başbakanlık Toplu Konut İdaresi Başkanlığı Kültür Yayınları, İstanbul, 2016.
- Thompson, John, *Modern Resim Nasıl Okunur*, Hayalperest Yayınevi, İstanbul, 2014.
- Yakupoğlu, Ahmet, "Ahmet Yakupoğlu'nun Fırçasından Boğaziçi (Anadolu Yakası)", *Türkp petrol Vakfı*, İstanbul, 1983.
- Yakupoğlu, Ahmet, *Rengarenk Kütahya*, Türkp petrol Vakfı, İstanbul, 1991.
- Yazkaç, Pınar, (2016), "Yakupoğlu'nun Kütahya'sında Zaman ve Mekân" *Ahmet Yakupoğlu*, T.C. Başbakanlık Toplu Konut İdaresi Başkanlığı Kültür Yayınları, İstanbul, 2016.
- Yazkaç, Pınar, "Tabiatın ve Tarihin Yaşayan Ressamı Ahmet Yakupoğlu", *İstanbul Büyükşehir Belediyesi Sanat ve Meslek Eğitimi Kursları (İSMEK) El Sanatları Dergisi*, Sayı:19, İstanbul, 2015.



A REVIEW OF THE WORKS OF FEYHAMAN DURAN, A PIONEER PAINTER IN TURKISH PORTRAIT PAINTING, AND HIS STUDENT AHMET YAKUPOĐLU

Murat KARAOVA

ABSTRACT

The purpose of this study is to attempt to determine the place and importance of Feyhaman Duran's (Istanbul, 1886-1970) portrait painting, who is considered one of the pioneers and important representatives of the 1914 Generation, which is one of the important accelerations of Contemporary Turkish Painting, he also plays an important role in shaping the education in Sanâyi-i Nefıse School and artistic life of Ahmet Yakupođlu (Kütahya, 1920-2016). In the study, the works of the Kütahyan painter Ahmet Yakupođlu, who started his student life at the Istanbul State Academy of Fine Arts in 1940, graduated from the Feyhaman Duran and İbrahim allı workshops and continued his artistic life for many years, were included and his works' similarities with Feyhaman Duran was attempted to be compared. As a method in the research; literature review and comparative work analysis method was used, and concrete data were attempted to be obtained by examining photograph and document elements. As a result; It can be concluded that Ahmet Yakupođlu was greatly influenced by his workshop teacher Feyhaman Duran in the formation of his art, also takes him as an example with his humility and productivity and adopts those as his characteristic features. It can be said that Ahmet Yakupođlu adopts a realistic and expressive style by blending his palette with a traditional attitude, feeding on an impressionist understanding in both his portrait and landscape paintings.

Keywords: Feyhaman Duran, Ahmet Yakupođlu, Impressionism, Turkish portrait painting, painting art