



# RESİM SANATÇILARININ ESERLERİNDE MEKÂN VE RENK KAVRAMINA DAİR BİR İNCELEME

**Oğuz YURTTADUR**

Prof. Dr., Selçuk Üniversitesi, Güzel Sanatlar Fakültesi, Heykel Bölümü, oгуzyurttadur@gmail.com, ORCID NO: 0000-0001-7951-3834

**Tuğba BAYRAKDAR**

Trakya Üniversitesi, Güzel Sanatlar Eğitimi Anabilim Dalı Yüksek Lisans Öğrencisi, tugbabayrakdar@trakya.edu.tr ORCID: 0000-0002-7972-6722

**Aylin GÜRBÜZ**

Doç. Dr., Trakya Üniversitesi, Eğitim Fakültesi, Güzel Sanatlar Eğitimi Anabilim Dalı, aylingurbuz22@hotmail.com, ORCID: 0000-0001-7258-199X

Yurtttadur, Oğuz; Bayrakdar Tuğba; Gürbüz Aylin. “Resim Sanatçılarının Eserlerinde Mekan ve Renk Kavramına Dair Bir İnceleme”. Kalemîşi, 21 (2022 Güz): s. 101–116. doi: 10.7816/kalemisi-10-21-03

## ÖZ

Resim sanatında mekân ve renk kavramı, resmin temel öğelerini içeren ışık-gölge, form, çizgi, leke, doku ve ritim gibi öğelerle ifade aracı olarak kullanılmıştır. Mekân ve renk kavramı, resimlerdeki öğelerin kullanımında ve algılanmasında önem taşımaktadır. Geçmişten günümüze dönemler içerisinde mekân ve renk kavramı yenilikler içererek farklı biçimlerde ele alınmıştır. Bu doğrultuda araştırmada, resim sanatçılarının eserlerindeki mekân ve renk kavramının incelenmesi araştırmamızın temel amacını oluşturmaktadır. Araştırma, konu ile ilgili resim sanatçılarının eserleri ile sınırlandırılmıştır. Araştırmada nitel araştırma yöntemi kullanılmıştır. Araştırma verileri, araştırma modeline bağlı olarak basılı yayınlar; konuyu içeren ulusal ve uluslararası yazınsal ve görsel kaynaklar, konu ile ilgili eserlerin incelenmesiyle elde edilmiştir. Araştırmada resim sanatçıları ile ilgili literatür; ayrıntılı olarak incelenmiştir. Literatür taraması ile birlikte bu alanda yapılmış araştırma örnekleri de incelenerek resim sanatçılarının eserleri ile ilgili çözümlenmeler sanatçıların eserleri doğrultusunda yapılmıştır. Araştırmada öncelikle mekân ve renk kavramları hakkında bilgiler verilmiş, daha sonra konu ile ilgili eserler ele alınarak incelenmiştir. Araştırmada, resim sanatçılarının dönemsal üslup farklılıklarını eserlerindeki mekân ve renk kavramına nasıl yansıttıklarına dair incelemeler değerlendirilerek çözümlenmeye çalışılmış ve bu çözümlenmeye bağlı olarak sonuç bölümü oluşturulmuştur. Bu araştırmanın, sanat ve sanat eğitimi alan öğrencilere mekân ve renk kavramını resim sanatçılarının örnek eserleri ile öğrenerek pekiştirmelerine katkı sağlayacağı düşünülmektedir. Resim alanındaki öğrencilerin bir eseri mekân ve renk kavramı açısından inceleme, çözümlenme, yorumlama ve değerlendirme yapımları için yol gösterecektir.

**Anahtar kelimeler:** Eser, figür, kontrast, nesne, sanatçı

*Makale Bilgisi:*

*Geliş: 28 Temmuz 2022*

*Düzeltilme: 26 Ağustos 2022*

*Kabul: 2 Eylül 2022*

## Giriş

Antik çağdan itibaren sanatçılar iki boyutlu yüzeyde mekân yanılması yaratmak amacıyla birçok yöntem kullanmışlardır. Fakat ilk olarak Rönesans sanatçılarının geliştirdiği merkezi perspektifle resimde gerçek derinlik yanılması yaratılmıştır. Modernizme dönemi itibariyle de bu yöntem resim sanatında mekân yanılması temeli olarak sürmüştür. Merkezi ya da çizgisel perspektife giden süreçteki en büyük sorunu Erken Rönesans dönemi sanatçı ve mimarlarından Filippo Brunelleschi çözmüştür. Brunelleschi'nin bu önemli keşfi ve mekân kavramı sanatçı Masaccio ile resme aktarılmıştır (Buchholz, 2005, 25). Rönesans resim sanatındaki eserlerde mekân kavramı; doğa ve doğanın dış dünyadaki elemanlardan var oluşu, figürlerin mekânda yer aldığı bir anlatımla sürmüştür.

Mekân kavramını Gür (1996)'da bireyin ve bireylerin birbirleriyle olan ilişkilerinde gerektirdiği donatıların içinde bulunduğu, sınırladığı ve içerdiği örgütlenmenin yapı ve karakterine göre tespit edilen bir boşun olarak tanımlamıştır (s. 32). Resimde mekân kavramını ele alacak olursak şayet Beyhan (2007) resimde mekân kavramının tanımına dair genel olarak geçerli bir tanımlamanın yapılmasının zor olduğunu vurgulamıştır. Bu zorluk resimde mekân içerisinde olan ve olmayanı birbirinden ayırmaktır. Bu, özellikle bilim ve felsefede yıllardır üzerinde durulan bir soruna götürmektedir ki o da yine mekânın tanımlanmasıdır (s. 1). Resim sanatında plastik bir anlatım yoluyla sorgulanan mekân kavramı biçimlerin haricinde, nesnelere ya da figürlerin çevresindeki alanda ve mesafelerdeki boşluk olarak yorumlanabilmektedir. Bu boşluk, kesilip çıkarılan figürün ardında kalan amorf alandır. Diğer bir anlayışla tanımlarsak: biçimlerin birbirlerine olan konumları ve hacimlerinde bulunarak onları var eden ve duruşlarıyla onları ayakta tutan, her alanda bulunan ama görünmeyen, sadece plastik bir dil ve temsil yoluyla betimlenebilir (Ülker, 2014, s. 1). Karasu (2006)'da ise Mekânın boşluğu görünür hale getiren ve onun nesnelere var olmuş biçimi olarak tanımlamaktadır. Bu tanımlamayla mekân, sınırları nesnelere birbirleriyle olan konumları ile biçimlendirilmiş bir boşluktur. Mutlak boşluğu var eden nesnelere ifade edilmektedir. Sanatçının mekân oluşumu da boşluğu sınırlı hale getirerek düzenlemektir (s. 33).

Tarihte mekân kavramının yanı sıra Yüksek Rönesans olarak geçen dönemdeki sanat anlayışında çeşitli yenilikler görülmektedir. Bu yeniliklerden bir tanesi de renklerin kullanımı bakımından farklı tekniklerin denenmesidir. Dönemdeki etkin olarak kullanılan açık-koyu kontrast renk anlayışı, Orta Çağ ve Rönesans döneminin renk kullanım anlayışı ile açık-koyu kontrastı ve ışık-gölgeye göre kullanımının sağlanmasıdır. Bu dönemin sanatçılarından Leonardo da Vinci'yle görülen renk kullanım anlayışındaki renk, maddi bir gerçeklik olarak karşımıza çıkmaktadır.

Renk kavramı, ışığın kendi yapısına ve kaynağına göre nesnelere üzerindeki yansıması olarak adlandırılmaktadır. Renk, bireyin görme duyusu ile algıladığı ve beyne ilettiği bir elemandır. Bu eleman, bireyin doğasında ve psikolojisinde çeşitli etkiler yaratarak duygusal bir tepkime biçimine dönüşmektedir. Resim sanatında renk bilgisi ana, açık-koyu, zıt, sıcak-soğuk vb. renk kontrastları, renk çember ve skalalarının uygulanması ile birlikte özgün tasarım sürecine giden yolun ilk basamağını oluşturmaktadır (Başbuğ, 2019, s. 231).

## Resim Sanatçılarının Eserlerindeki Mekân ve Renk Kavramına İlişkin İncelemeler

Bu bölümde resim sanatçılarının eserlerindeki mekân ve renk kavramına ilişkin örnekler seçilerek incelenmiştir. Araştırmada örnek olarak seçilen sanatçılar ve eserleri arasında Raffaello Sanzio, "Atina Okulu", Paul Gauguin, "Nereden Geliyoruz? Biz Neyiz? Nereye Gidiyoruz", Pierre Bonnard, "Paris'te Sabah", Johannes Vermeer "İnci Küpeli Kız", Edgar Degas, "Madeni Çubukta Balerinler", Hans Hoffman, "Aynadaki Tül", Andre Derain, "Charing Çapraz Köprüsü", Henri Matisse "Dans I", Pablo Picasso, "Ağlayan Kadın", Vincent van Gogh "Yıldızlı Gece" yer almaktadır. Araştırmada öncelikle sanatçıların eserinin içeriği hakkında bilgi verilmiş, daha sonra eserler mekân ve renk kavramlarına göre yorumlanmıştır.



**Resim 1:** Raffaello Sanzio, "Atina Okulu", 1509-1511, Fresk, 500x770 cm, Apostolik Sarayı, Vatikan (Krausse, 2005, 18).

Resim 1 incelendiğinde sanatçı Raffaello Sanzio, "Atina Okulu", isimli eserin konusu olarak dönemin önemli filozoflarına, bilim insanlarına ve matematikçilerine yer verdiği görülmektedir. Eser kurgulanmış bir kompozisyona göre düzenlenmiştir. Eserde sol ön bölümde, Anakreon ve Pitagoras etrafında gruplanmış filozof ve şairler bulunmaktadır. Sağ ön bölümde ise Öklid'le Ptolemeus'un etrafında matematikçilerle doğa bilimciler yer almıştır. Sol ön bölümde Michelangelo'nun siması yer verilen bir figür, yazı yazmak için bir taşın başında oturmuş ve düşüncelere dalmış vaziyette gösterilmiştir. Bu figür ile merdivenlere uzanmış oturan bir diğer figürün bedenleri tüm perspektif çizgilerinin kaçış noktasına doğru yönlendirilmiştir. Eserin merkezinde ise Leonardo da Vinci'nin yüz hatlarını taşıyan aksakallı Eflatun'la elini öne doğru uzatan enerjik Aristo izleyiciye doğru gelir vaziyette yorumlanmıştır (Krausse, 2005, 18). Sanatçı bu eserinde olduğu gibi parlak renklerle dolu eserlerinde ihtişama önem vermiştir. Kompozisyon dengesine de önem vererek derinlik duygusuyla figürlerinin mekân içerisinde sert ve katı görünmemesi için, Leonardo da Vinci'nin ışık kullanımından ve sfumato tekniğinden tüm eserlerinde yararlanmıştır. Raffaello'nun eserleri doğal gözlemlerden daha uzak ve kapalı mekânlara bağlı bir duyumu göstermiştir (Gombrich, 2002, 315).

Sanatçı eserini mekân ve renk kullanımı açısından, dönemin üslup ve özelliklerine göre Rönesans döneminin resim anlayışına bağlı kalarak resmetmiştir. Eserde kumaşlarda görülen açık mavi, beyaz, kırmızı, turuncu gibi ana ve ara renk kullanımı etkindir. Sanatçı kontrast yani komplementer renk kontrastı denilen ana renklerin ve ara renklerin uyumunu eserinde uygulamıştır. Eserde kontrast renklerin yanı sıra açık ve koyu kontrastı ikincil ve üçüncül renkler de görülmektedir. Açık koyu kontrastı (tint) değerini mekânda eserin üst bölümünde beyaz ve beyazın farklı tonlarını karıştırılmasıyla uygulamıştır. Sanatçının kullandığı renklerdeki doygunluk (saturasyon) oranı renk karışımları mavi ve kırmızı tonlarıyla verilmiştir. Orta bölümdeki figürde merkezde bulunan Aristo ve Platon figürlerinden incelemeye başladığında mavi ve kahverengi kumaştaki renk kullanılmış ve mavi renk etkin hale getirilmiştir. Platon'un üstündeki mor ve kırmızı renklerden oluşan giysisi üzerindeki kırmızının ikincil renklerinin tonları etkin olarak görülmektedir. Eserde tüm figürlerde ana ve ara renkler sıcak ve soğuk kontrastı ile uygulanmıştır. Eserde renklerin tek ton üzerinden çoğaltılmasını değil belli bir armoni şeklinde uygulanan karışım renkleri hali görülmektedir. Figürlerin üzerindeki renk karışımlarında; koyu ve açık renklerle baskın renkleri ikincil ve üçüncül renklerin karışımıyla resmedilmiştir. Renklerin kullanımı sol alt bölümdeki 1. figürden başlayarak değerlendirildiğinde; figürde kullanılan renk, kumaş dokusunda verilen kırmızının üçüncül renginin beyazla açılmasıyla oluşan bir açık koyu kontrastı görülmektedir. Figürün ten rengini gerçeğe bağlı yansıtmak istenirken ten rengini kahverengi ve siyahla koyulaştırdığı ışığın yönüne göre açık ve koyu renklerle oluşturulmuştur. Elinde kitap tutan bir şekilde duran sol alt bölümdeki 2. figürde mavi ve mavinin tonları, saça uygulanan kahverengi ve ten rengi kullanımı görülmektedir. Figürün üzerindeki mavi elbisede bir ana rengin açık ve koyu değerleriyle ele alınmış biçimi sunulmaktadır. Sol alt bölümde 4. figürdeki

zıt kontrast uyumu incelendiğinde sarının tonları ve morun tonlarıyla karşı karşıya kalmaktayız. Figürde zıt kontrast dediğimiz komplementer (tamamlayıcı) renkler kullanılmıştır. Eserin alt bölümünde soldan 5. figürde gördüğümüz etkin renklerse yeşil ve sarı tonlarıdır. Sıcak ve soğuk renklerin kullanımı diğer figürlerde de görülmektedir. Alt bölümdeki 6. figüre bakıldığında kırmızının tonlarını açık ve koyu haliyle ve beyaz ve beyazın tonları ile uygulanmıştır. Kumaş dokuları da renk tonlarıyla verilmiştir. Sol alt bölümden 11. figürde de zıt kontrastın farklı bir uygulaması görülmektedir. Figürde etkin olarak kullanılan renkler sarı, mavi ve kırmızı tonlarıdır. Kumaş üzerinde uygulanan renkler koyu kısımlarda kırmızının koyu renklerle karıştırılmasıyla oluşmuştur. Geçiş kısmında kırmızı ve mavinin tonlarının iç içe geçmesi kumaşın dokusunu desteklemektedir. Sarı ve tonlarının kullanımı ise sıcak ve soğuk kontrastını sağlamıştır. Orta bölümdeki 12. ve 17. figürde ise tek ton renk kullanılmıştır. Yeşilin ikincil tonuyla elde edilen, ışık ve gölge göz önünde bulundurularak açık koyu kontrastında uygulanan beyazla açılıp siyahla koyulaştırılan kumaş dokusu görülmektedir. Orta bölümde 16. yatay duran figürde kullanılan soğuk renk tonları açık mavi, hemen kolunun altında bulunan kumaşa görülen mor ve tonu olan lila rengi ile yorumlanmıştır. Renkler genel olarak siyah ve beyaz kullanılarak açılıp koyulaştırılmıştır. Genel olarak eserde sıcak soğuk renk kontrastları, açık koyu kontrastı ve ana ve ara renkler görülmektedir. Eserde merkez figürlerle sağlanmış renk yoğunluğu figürlerde toplanmıştır.

Mekân açık-koyu kontrastlı renklerden oluşmaktadır. Mekânın orta bölümünden dış mekân görüntüsüyle bulutlar esere dâhil edilmiştir. Eserde iç-dış mekânın bir arada kullanımı etkili bir şekilde ele alınmıştır. Mekân içerisinde figürler alt ve orta bölüme sıralı bir biçimde yerleştirilmiştir.



**Resim 2:** Paul Gauguin, "Nereden Geliyoruz? Biz Neyiz? Nereye Gidiyoruz", 1897, Tuval üzerine yağlı boya, 139x375 cm, Güzel Sanatlar Müzesi, Boston (Walther, 2005a, s. 77).

Resim 2 incelendiğinde sanatçı Paul Gauguin'in insanlık durumunun kendince bir görsel yorumunu aktardığı "Nereden Geliyoruz? Biz Neyiz? Nereye Gidiyoruz", isimli eseri görülmektedir. Eserinde gözler önüne serilen insanlık yaşamı, büyüleyiciliğiyle doğumdan ölüme kadar yansımaktadır. Bir tarafta gün ışığına ilk çıplak gözlerle bakan yeni doğmuş, çimenlerde yatan bebek, bir tarafta geçmişi hüznle anımsayan yorgun yaşlı kadın belirlemektedir. Bu iki ayrı uç arasında yetişkinlerin yaşama sevinci ve korkularla dolu dünyası izleyiciye yansımaktadır. Diğer bir tarafta doğulu Tanrı heykeli öbür tarafta sarmaş dolaş yürüyen iki sevgili insanlarla doğa arasında köprü yaratmaktadır (Walther, 2005a, s. 80).

Eserde soğuk renkler eserin genelinde etkin görülmektedir. Sarı, kırmızı ve mavinin tonları en sık kullanılan renklerdir. Figürlerde genel olarak görülen sarı ve tonları arka plandaki mavi renklerin kullanımı, zeminde kullanılan kırmızı renkler ve figürdeki kırmızı renklerin tonlarının kullanımı ana renklerdeki uyumları bulunmaktadır. Sanatçının eserinde sol bölümünden itibaren figürleri incelediğimizde hayvan figürü olarak beyaz bir kuş, kuşun yanında koyu tenli bir figürü otururken yorumlanmıştır. Bu oturan nü figürün ten rengi koyu kahverengi ve siyah, saçlarında ise gri ve koyu gri renkler kullanılmıştır. Eserde sol bölümden ilerlendiğinde 2. yarı nü figürdeki vücudunda kullanılan turuncu ve ikincil, üçüncül tonları, figürün üzerinde görülen mavi ve beyaz renklerinde resmedilen kumaş, eserin sağ bölümündeki figürün kolunda siyah bir bileklik görülmektedir. Figürde koyu alanlar turuncu tonlarının siyah renkle karışımından gölgelerle oluşturulmuştur. Turuncunun üçüncül ve ikincil tonları açık ve koyu şekilde uygulanmıştır.

Figürün sol elinde karışan mavi ve yeşil tonlarıyla oluşturulan gölgeler figürde sıcak ve soğuk kontrast renklerin kullanımını göstermektedir. Kumaştaki renk kullanımları koyu mavi konturlarla belirlenmiş kumaştaki renkler mavinin beyazla karışımıyla açık ve koyu kontrastı sağlanmıştır. Saçlardaki renk kullanımı ise siyah ve koyu gri şeklinde uygulanmıştır. Sol alt bölümde 2. figürün yanında duran köpekse koyu ve açık kontrasta göre bir rengin değerleri verilerek açılıp koyulaştırılmıştır. Sol alt bölümde 3. figürde elinde elma yerken görülen figür önde durmaktadır. Figürün elbisesinde kullanılan renklerde mavi ve tonları, elinde tuttuğu meyvede görülen renk turuncunun üçüncül rengidir. Ten rengi 2. figüre göre daha koyu kullanılan figürde koyu tonlar mavi ve yeşil karışımıyla verilmiştir. Sol alt bölümdeki 3. figürün arkasında yer alan iki kedi ise beyazın tonlarında ve koyu renkleri mavi ve kahverengi ile yapılmıştır. Eserde alt bölümde 4. figürde eserin merkezinde bulunan figür ayakta durur vaziyette ve eliyle meyve alırken resmedilmiştir. Yarı nü olarak resmedilen figürde sarı ve turuncu tonları kullanılmıştır. Turuncunun zıt kontrastı olan maviyle çizgisel ve ton olarak renk eşitliliği sağlanmıştır. Figürün kollarındaki kontur çizgileri siyahla verilmiş ve aynı konturlar figürün içinde renklere uygun bir şekilde uygulanmıştır. Figürdeki soğuk ve sıcak renk kontrastı sarı, mavi ve gölgelerde kullanılan yeşille sağlanmıştır. Elindeki meyve kırmızının üçüncül tonu olan renkle yeşilin tonuyla kontrastlığı sağlanmıştır. Merkezdeki figürün hemen yanındaki sırtı dönük 5. figürde renkler sarının tonlarından gölgeleri ise mavinin koyu tonlarından elde edilmiştir. Figürün ten renginde uygulanan sarı tonların arasında turuncu rengin değerleri de görülmektedir. Eserin alt sağ bölümünde yer alan 5. figürün üst kısmında kalan 6. ve 7. yan yana görülen figürlerde pembe ve tonları kullanılmıştır. İki figürde de pembenin beyazla karışımından oluşan pembe ve mavinin pembe tonlarıyla karışımı etkin olarak ele alınmıştır. Figürlerden resmin solundakinin yüzüne vuran ışıkta yine pembe tonlarında yansıtılmıştır. İki figürün yüzündeki gölgelerse eserin tamamında kullanılan turuncumsu ten renginin yeşille karışımından oluşmaktadır. Eserin mekânında mavinin tonları hâkimdir. Eser düşsel bir dış mekândan oluşmuştur. Mekân içerisinde figürler belirli alanlara dağıtılarak yerleştirilmiştir. Eserlerinde sevdiği konuları sanatçının eserin mekânında yer verdiği görülmektedir. Mekân içerisinde uzanmış çıplak figürler, derin düşüncelere dalmış figürler ve bir heykel manzarayla iç içe yer almıştır. Bu figürler mekân içerisinde bir gösterge olarak vurgulanmıştır.



**Resim 3 :** Pierre Bonnard, "Paris'te Sabah", 1911, Tuval üzeri yağlıboya, 76x122 cm, Hermitage Devlet Müzesi, St. Petersburg, Rusya (Hawksley, 2011, s. 605).

Resim 3 incelendiğinde sanatçı Pierre Bonnard'ın "Paris'te Sabah", isimli eserinde Empresyonist etki görülmektedir. Sanatçı karşılaştığı sahnelerin veya nesnelerin renklerinin belirli kompozisyonlarını anlatarak, rengi ve ışığı tekrar yaratmak istese hangi renkleri kullanacağını günlüklerinde betimlemiştir. Sanatçı genellikle eserlerinde tek ya da birkaç figür kullanmasına rağmen bu eserinde çok fazla figür kullanmıştır. Eserin arka planında yer alan

figürlerin biçimleri ön planda yer alan figürler kadar belirgin değildir. Bunun sebebi figürlerin gölgede yer almalarından değil, eserin mekânını düşsel hale getirerek vurgulamak istemesinden dolayıdır (Hawskley, 2011, s. 605).

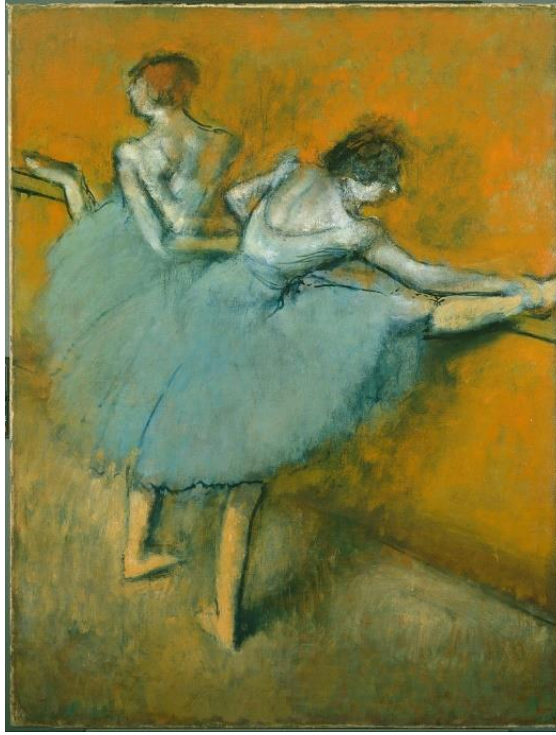
Sanatçı eserinde kullandığı renkleri, Post-Empresyonizm Sanat Akımına bağlı kalarak uygulamıştır. Esere ilk bakıldığında merkeze yerleştirilen at arabası insan ve hayvan figürü dikkati çekmektedir. At arabasının arka planında sarı ve açık tonların kullanımı yüzeye doğrudan uygulanma biçimi ile hâkimdir. Sarının tek ton kullanımının yanı sıra arka planda kırmızının ve mavinin ikincil tonları yüzey üzerine karışık bir biçimde fırça darbeleriyle uygulanmıştır. Renklerin tek ton ve ana renk kullanımının doğrudan uygulanışı eserin genelinde hâkimdir. Eserde etkin olarak sarı, mavi ve tonları etkin olarak kullanılmıştır. Bu yorumlarla doğru orantılı olarak resimde etkin rengin ana renkler olduğu görülmektedir. Eserde çizgiler ve noktalar kalın fırça darbeleriyle dikey, yatay çizgilerle renkleri destekleyerek verilmiştir. Eserde renklerin teker teker kullanımı bakıldığında ana renk ve ikincil renk çoğunlukta kullanılmıştır. Eserde ön sol ve sağ bölümdeki figürlerin üzerinde kullanılan mavi rengin yanında, saç içinde kullanılan kahverengi, mavi, yeşil ve beyaz renkleri görülmektedir. Sanatçı sağ alt bölümdeki figürün üzerinde kıyafette kullanılan mavi ve beyaz kullanımlarını soğuk renk tonları ile uygulamıştır. Eserin genelinde sıcak ve soğuk renk kullanımı etkindir ve sıcak-soğuk kontrastlığından faydalanılmıştır. Eserin sağ alt köşesinde bulunan figürdeki etkin mavi rengin üçüncül tonları uygulanarak kullanılmıştır. Eserde ana renklerin, renk tonları açısından sıcak-soğuk renklerin doğrudan uygulanıp karıştırılmadan kullanıldığı görülmektedir. Eserde görülen renklerde dikkati çeken başka bir nokta ise tamamlayıcı renk kontrastı kullanımınıdır. Sarı, mavi ve kırmızının kullanımı renk doygunluğunun ve renklerin canlı kullanılmasını sağlamaktadır. Uygulanan renk zıtlıklarıyla da kontrastlık sağlanmaktadır. Eserin mekânı incelendiğinde dış mekân içerisinde yer alan sokak, figürler ve zıtlıklarla denge sağlanarak yerleştirildiği görülmektedir. Mekân içerisinde leke, doku ve renk gibi resmin temel öğelerinin ağırlıklı kullanımı hissedilmektedir. Mekân içerisinde çoklu figür kullanımı hakimdir.



**Resim 4:** Johannes Vermeer "İnci Küpeli Kız", 1660-61, Tuval üzeri yağlı boya, 46,5x40 cm, Hague: Mauritshuis Müzesi (Cumming, 2006, s. 213).

Resim 4 incelendiğinde sanatçı Johannes Vermeer'in "İnci Küpeli Kız" isimli eseri görülmektedir. Bu eser kimi zaman "Kuzeyin Mona Lisa'sı" ya da "Hollandalı Mona Lisa" olarak adlandırıldığı bilinmektedir. Eser tek figürden oluşan bir portre resmidir. Hollanda'nın altın çağı döneminin önemli çalışmalarından biridir. Eser incelendiğinde koyu bir arka plan ve merkeze orta kısma denk gelecek şekilde yerleştirilmiş bir figür görülmektedir. Arka plan ve figürdeki vurgu, koyu bir yeşil renkle sağlanmıştır. Sanatçının resmin genelinde sıcak ve soğuk renkleri armoni şeklinde kullandığı ve ana renklerden mavi, sarı ve kırmızı tonlarını çok az kullandığı görülmektedir. Eserde hardal sarısı

renğinin baskınlığıyla mavi rengin tonları figürün ortaya çıkmasını sağlamıştır. Renklerin orta ve açık tonları kullanılarak resimde arka plandaki koyu yeşil dengesi oluşturulmuştur. Eserde kullanılan renkler ve nesnel mekânla bütünleştirilmiştir. Sanatçı genellikle eserinde kullandığı sarı, mavi ve gri ile uyum sağlamıştır. Figürün üzerinde kullanılan ışık uygulamaları ile mavi ve sarının tonlarına odaklanan resimleri, renk uyumu ve kompozisyon dengesini oluşturma yönünden sanatçı etkili bir tarza sahiptir. Sanatçının en bilinen eserlerinden biri olan yağlıboya resimde figür yan dönerek karşıya bakmaktadır. Renk kullanımı açısından soğuk renklerin arka planda kullanımı figürü öne çıkarmaktadır. Eserde 2 ana renk (mavi ve sarı) ve 1 ara renk (yeşil) kullanımı bulunmaktadır. Figürün portresinde dudakta elde edilen kırmızı rengin üçüncül tonu sıcak ve soğuk kontrastını sağlamıştır. Ten rengindeki sarı, kırmızı ve koyu ten rengi açık koyu kontrastı sağlamıştır. Yanaktaki kırmızı tonu, ten rengi ve kırmızının koyu rengin karışımıyla meydana gelmektedir. Eserdeki ağırlıklı iki renk mavi ve sarıdır. Eserdeki en koyu değer renk kullanımı arka planda gerçekleşmiştir. Sıcak renkler yakınlık, soğuk renkler uzaklık etkisi yaratmaktadır. Resimdeki sıcak sarı tonları figürün ön plana çıkmasını sağlamıştır. Figürün giysisindeki renkleri, sarının ve mavinin üçüncül renklerini tonlarına göre kullanımını görülmektedir.



**Resim 5:** Edgar Degas, "Madeni Çubukta Balerinler", 1884-88, Tuval üzeri yağlı boya, 129 x 98 cm, Phillips Koleksiyonu, Washington (Terrasse, 1980, s.79).

Resim 5 incelendiğinde, Degas' ın "Madeni Çubukta Balerinler", isimli eserinde konu bir bale okulunda yansıtılmaktadır. Eserin kompozisyonu bale okulunun bir bölümü olan iç mekândan oluşmaktadır. Eserde yer alan iki figür turuncu bir arka planın önünde bale için esnerken görülmektedir. Eserde çizgiler siyah bir renkte kontur olarak uygulanmıştır. Eserde görülen iki figürün giydiği elbiseler, uzanan el ve ayaklar figürlerin birbirinden farklı yöne bakması, eserde dengeyi ve vurguyu balerinlere yöneltmektedir. Empresyonizm Akımında etkin olan sanatçı tarafından renkler turuncu, mavi ten rengi, beyaz ve bu renklerin tonlarında etkin bir şekilde kullanımı görülmektedir. Eserde, zıt kontrast uyumu sağlanmıştır. Komplementer renkler olarak bilinen tamamlayıcı renkleri eserde etkin olarak görmektediriz. Eserde, gölgeler leke ve fırça darbeleri ile verilmiştir. Tek kaçırlı perspektif kullanımı uygulanmıştır. Eser ikiye ayrıldığında asimetrik bir düzendedir. Eserdeki vurgu balerinlerde verilmektedir. Renkler çarpıcı bir şekilde kullanılmıştır. Eserde bulunan renkler sırasıyla turuncu, açık mavi, koyu mavi, ten rengi ve tonlarıdır. Renkler fırça ve yağlı boyayla renk karışımları elde edilerek kullanılmıştır. Eserdeki dokular kumaş özelliklerine uygun bir şekilde

uygulanmıştır. Eserde sırayla incelendiğinde sol bölümdeki figürde turuncu saçlar arka planla karışmış şekilde bir renk kullanımı görülmektedir. Sanatçı ten rengini kumaşta kullanılan renkle karıştırmış ve silik bir görüntü elde etmiştir. Eserdeki renk karışımlarında sanatçı sıcak ve soğuk tonların kontrastından yararlanmıştır. Ten renginde, sarı kullanımı ile turuncunun tonlarından ve açık kontrastlarından faydalanmıştır. Elbisede, açık maviye koyu şekilde uygulanan çizgisel koyu mavi renk kullanımı görülmektedir. Arka plandaki turuncu kullanımı üçüncül mavi renk kullanımıyla kontrastlık sağladığı için resimde denge elde edilmiştir. Renk kullanımlarını tek renk olarak değil de daha çok karışım şeklinde görmekteyiz. Renk doygunluğu açısından ana renk kullanımının az olmasından dolayı renk canlılığı az görülmektedir. Eserde genellikle ana (mavi) ve ara (turuncu) renklerin tonları görülmektedir. Eserde kromatik renk olarak mavi kullanılmıştır.



**Resim 6:** Hans Hoffman, "Aynadaki Tül", 1952, Tuval üzerine yağlı boya, 216,5x186,7 cm, Modern Sanatlar Müzesi, New York, ABD (Kovulmaz, Sabuncuoğlu, 2010, s. 512).

Resim 6 incelendiğinde sanatçı, Hans Hoffman'ın "Aynadaki Tül", renk alanı eserinde mavi, sarı ve yeşil renklerin baskın olduğu görülmektedir. Esere ilk bakıldığında dikkati çeken dikdörtgen formları ve renklerdir. Eserde kullanılan renkler sarı, mavi, kırmızı, yeşil ve beyazdır. Eserde kontrast renk uyumu etkindir. Renk alan resmine uygun olarak yer alan eser, dönemin resim özelliklerini taşımaktadır. Sanatçı Josef Albers tekniği üst üste renklerin birleşiminden oluşan renk yansıması bu eserde de mevcuttur. Rengârenk dikdörtgenlerin yan yana getirildiği eser Soyut Ekspresyonizm akımının karakteristik bir örneğidir. Sıcak renkler özellikle sağ üst köşedeki pembe ve sağ alt köşedeki sarı dikdörtgen öne doğru çıkar gibi bir yanılsama yaratmaktadır. Derinlik duygusunun var olduğu bir soyut eserdir. Sanatçı buna "itme ve çekme" efekti ismini vermiştir. Soyut resmin düzlüğü ile betimsel resimdeki derinlik yanılsaması arasında bir gerilim yaratmak eserlerindeki amaçlarındadır (Kovulmaz, Sabuncuoğlu, 2010, s. 512).

Eserin renk kullanımının genelini ana renkler oluşturmaktadır. Açık renklerin direkt sarı ve beyazla koyu renklerinse siyah ve renk karışımındaki koyu renklerle karıştırıldığı görülmektedir. Sıcak ve soğuk renklerin dengeli kullanımı geometrik formlarla uygulanmıştır. Eserdeki renkler çarpıcı ve salt şekilde uygulandığı için eserdeki renk doygunluğu yüksektir. Renk alan resmi, renkleri ön plana alan bir akımdır. Eser soyut mekândan oluşmaktadır. Renklerin üst üste ve yan yana kullanımıyla oluşturulmuş bir soyut mekân görülmektedir.





**Resim 7:** Andre Derain, “Charing Çapraz Köprüsü”, 1901, tuval üzeri yağlıboya, 81x100 cm, d’Orsay Müzesi, Paris (Buchholz, Bühler, Hille, Kaeppe, Stotland, 2012, s. 407).

Resim 7 incelendiğinde sanatçı Andre Derain’ın “Charing Çapraz Köprüsü” isimli eserinde mekân olarak bir manzara resmi görülmektedir. Doğayı endüstri ile birleştiren bu görüntüler Empresyonistler arasında sevilen konular olarak yer almaktadır. Sanatçı bu eserinde eski üsluplara gönderme yapmaktadır. Eserinde görüntüyü öznel ve canlı bir renk paleti ile resmetmiş, Fovizm’in provokatifliğiyle dış mekân görünümünü yeniden yorumlamıştır (Buchholz, Bühler, Hille, Kaeppe, Stotland, 2012, s. 407).

Renkleri etkin kullanan sanatçının eserinde; kalın fırça darbeleri, çığ renkleri ve direkt boyadan tuvale aktarılmış renkler kullanılmıştır. Fovizm Akımında öncü sanatçılardan olan Andre Derain resminde sıcak tonları etkin kullanmıştır. Parlak manzara resimleriyle dikkat çeken sanatçı saf canlı renkler ve fırça darbeleri ile Fovist tavrını sürdürmektedir. Akımın özelliklerini taşıyan canlı ve parlak renk kullanımı anlayışı bulunmaktadır. Renk kullanımlarında ana ve ara renkler baskın olmakla birlikte ton değeriyle açılmıştır. Eserde sol üst köşeden kırmızının sarı ve beyazla karıştırılarak oluşturulan renkleri görülmektedir. Sarı tonlarını tek yüzey üzerine sarı, sarının tonları ve mavi renklerin tonlarının fırça yardımıyla uygulanışı hissedilmektedir. Eserin üst kısmındaki mavi ve tonlarının fırçayla vurgulanışı eserde açık-koyu kontrastını korumasına ve sıcak-soğuk renklerdeki kontrastı oluşturmaya yol açmaktadır. Sağ orta kısımdan başlayan kırmızı ağaçlar karşılıklı yol boyunca devam etmektedir. Sağ kısımdaki ağaçlar kırmızı ve tonlar sol kısımdaki ağaçlara kırmızı üzerine mavi renklerle zıt kontrastlığı sağlanmıştır. Sarı, mavi, kırmızı ve yeşil renkleri kullanımı eserde egemen olarak kullanılmıştır. Mavi rengin koyu tonu, sarı ve kırmızıyla fırça darbeleriyle yüzeye uygulanmıştır. Ana renkler eserde etkin kullanılmıştır. Eserde diğer üsluplarla karşılaştırıldığında rengin direkt uygulandığı görülmektedir.



**Resim 8:** Henri Matisse “Dans I”, 1909, tuval üzerine yağlıboya, 260x390 cm, Modern Sanat Müzesi(MoMA), New York, ABD (Welton, 2006, s. 598).

Resim 8 incelendiğinde sanatçı Henri Matisse’ın “Dans I” isimli eserinde 5 figürün yeşil tepelerden oluşan manzara ve mavi gökyüzünde yerleştirilmiş dans ettiği görülmektedir. Sanatçı son derece yalınlaştırılmış biçimlerle birlikte çarpıcı renkleri kullanmıştır. Dans edenlerden oluşturduğu çember motifi, klasik dönemlerden o güne dek sanatçılar tarafından kullanılmıştır. Dansçılar eserde, ritmik devinim içinde dairesel bir desen oluşturmaktadır. İki tarafa açılmış ellerin birbirine dokunmadığı yerlerde sanatçı dinamik bir gerilim duygusu yaratmıştır (Welton, 2006, s. 598).

Esere genel olarak bakıldığında dikey ve yatay formlarla resimdeki denge oluşturulmuştur. Yatay formlarla oluşturulan el hareketleri ve arka plandaki yataylıklar dikey figürlerle form dengesini sağlamıştır. Eserdeki ritim nü figürlerdeki hareketlerle verilmiş olup kompozisyon dengelenmiştir. Eserdeki çizgi kullanımı kontur şeklinde figür dışında uygulanmıştır. Eser, düşsel mekânda geçmektedir. Eserde lekeler figür üzerinde uygulanmış genelinde sade renk kullanılmıştır. Sanatçının ilkel sanattan etkilenip yaptığı bu eserde Fovizm’in renk anlayışından faydalanmıştır. Eserde görülen soğuk mavi–yeşil arka plana karşı yoğun sıcak renkler ve dans eden nü figürlerin ritmik düzeni özgürlük ve hazcılık duygularını yansıtmaktadır.

Sanatçının eseri modern resmin gelişiminde önemli bir yere sahiptir. Esere detaylı olarak bakıldığında dans eden ve el ele tutuşan nü figürler görülmektedir. Bir ritüel ve ahenkle dans eden figürlerde kullanılan renklere bakıldığında tek renkte boyanmış, soldan sağa doğru incelendiğinde 5 nü figürde de görülen tek ve konturlü olması, figürlerin hepsinin kırmızının üçüncül tonu kullanılmıştır. Eserdeki nü figürlerde gölgelendirme olarak kullanılan renkler kırmızının koyu tonu olan bordo rengi ile görülmektedir. Nü figürlerin konturleri siyah ve bordo renginde kenarlarından çizgilerle uygulanmıştır. Eserin formunda portre ve vücudundaki konturlerde de dışındaki renklerle aynı tonda renkler tekrarlanmıştır. Eserin genelinde tek ton renk kullanımı uygulanmıştır. Eserin arka planındaki iki kısımda görülen yer ve gökyüzünde kullanılan soğuk renkler tek tonda mavinin birincil ve yeşilin üçüncül tonu kullanılmıştır. Eserin ön kısmında tamamını oluşturan nü figürlerin kırmızının üçüncül tonu ve gölge kısımlarındaki kırmızının koyu tonu gölgeler, baş ve kontur kısımlarında uygulanmıştır. Eserde Fovizm akımının özellikleri görülmektedir. Eserin genelinde sıcak-soğuk renk kontrastı sağlanmıştır. Ana renklerinin kullanımını etkin gördüğümüz eserde mavi, kırmızı ve yeşil renkleri kullanılmıştır. Eserdeki renk doygunluğu ana renklerin kullanımı yoğun olduğu için yüksektir.



**Resim 9:** Pablo Picasso, “Ağlayan Kadın”, 1937, Tuval üzeri yağlı boya, 73x93 cm, Mrs. ve Mr. Herbert J. Klapper Özel Koleksiyonu, ABD (Şenyapılı, 2011, s. 147).

Resim 8 incelendiğinde sanatçı Pablo Picasso'nun “Ağlayan Kadın” isimli eseri görülmektedir. Sanatçının bu eseri “Guernica” eserinin devamı olarak yapıldığı bilinmektedir. Eserin teması “zulmün evrensel tanımı” olarak nitelendirilmektedir. Eser incelendiğinde resmin merkezindeki portre Kübizm'in özelliklerini yansıtmaktadır. Eserin ana temasında sanatçı İspanya'daki iç savaşın getirdiği melankoli ve hüznü ağlayan bir kadınla işlemiştir. Portre olarak çizilen kişinin sanatçının birçok eserinde yer verdiği ve sanatçıya modellik yapan Dora Maar olduğu bilinmektedir. Orta kısımdaki portrenin elinde duran mendil, eller ve portrenin arka kısmında bulunan çizgilerden oluşmuş bir arka plan yer almaktadır. Eser Kübizm döneminin resim özelliklerini taşımakla birlikte zengin renk kullanıma sahiptir.

Eserdeki renk kullanımına detaylı olarak bakıldığında arka planda yatay-dikey çizgilerle, kalın ve ince çizgiler oluşturulmuş bir arka plan görülmektedir. Arka plandaki renklere bakıldığında sarının açık ve koyu tonlarının kontrastı uygulanmıştır. Sol köşede kullanılan kırmızı, mavi ve kahverengi tonları görülmektedir. Arka planı ikiye bölen kalın yatay bordo çizgi, alt kısımda turuncunun tonlarını direkt uygulandığı görülmektedir. Figürün şapkasında uygulanan renkler biçimsel olarak bölünmüş olup, sarı, kırmızı ve mavi renklerin kullanımı görülmektedir. Portrenin ağız ve mendil kısmının anlamı eserin devamı olan “Guernica” tablosunun renk kullanımını referans almıştır. Mavi ve tonlarının kullanımı soğuk renklerde olduğundan İspanya'daki iç savaşın hüznünü temsil etmektedir. Figürdeki sol kısımdaki saçta kullanılan çizgilerle ard arda ritim oluşturan siyah, mavi, mor ve sarı renklerin kullanımı resimdeki soğuk renk kullanımının devamıdır. Portrede görülen renklerde sarı, yeşil ve mor tonlarının hâkimiyeti sağlanmıştır. Aynı etki ellerdeki renk kullanımında da devam etmektedir. Eserde ceketdeki siyah renk kullanımı içindeki ritmik beyaz çizgi kullanımı, kırmızı konturlarla bitirilmiştir. Eserin genelindeki renk kullanımında sıcak-soğuk tonların renk kontrastı kullanımı, açık ve koyu kontrastı, tek tonların çoğaltılıp kullanılması ve renk armonisi görülmektedir.



**Resim 10:** Vincent van Gogh "Yıldızlı Gece", 1889, tuval üzeri yağlı boya, 73,7cm x 92,1 cm, Modern Sanatlar Müzesi, New York, ABD (Walther, 2005, s. 71).

Resim 10 incelendiğinde sanatçı Vincent Van Gogh'un "Yıldızlı Gece" isimli eserine bakıldığında bir manzara resmi görülmektedir. Sarp dağların, servilerin altında Provence'taki St. Remy kasabası civarındaki bir köy eserde yer almaktadır. Samanyolu galaksisi etrafındaki yıldızların yapısı sanatçının kendi yorumu olarak sunulmuştur (Bell, 2009, s. 355). Eserdeki tema dış mekânda geçmektedir. Eser sanatçının dâhil olduğu Yeni İzlenimcilik Akımı özelliklerinin bir yorumu ile yaratılmıştır. Eserde renkler ve figürler, belli bir atmosfer yaratabilmek için sanatçının düş gücüyle bir araya gelmiştir. Gökyüzünde dramatik bir evrensel olay gerçekleşmektedir. Ön planda kısa, kesik fırça dokunuşlarıyla anlatılan sessiz bir kasaba görünümü, gökyüzündeki yuvarlak biçimlerle karşıtlık oluşturmaktadır. Evlerin pencerelerindeki küçük sarı ışıklar dikdörtgen biçimleriyle, yıldızlarla zıtlık yaratarak vurguyu arttırmaktadır (Walther, 2005, s. 72).

Esere genel olarak baktığımızda sol ön planda genellikle mezarlıklarda bulunan ve yaşla ilişkilendirilen bir servi ağacı görülmektedir. Bu ağaç, yeryüzü ve gökyüzünü birbirine bağlamaya hizmet etmektedir. Eser sanatçının ölümle ilgili düşüncelerinin bir yorumlanması olarak resmedilmiştir. Sanatçının bu eserinde ölüm ve ahiret ile ilgili endişesini yansıtmaktadır. Eserdeki anlatımda genel olarak sanatçının ruh halini de yansıttığı açıkça görülmektedir. Eserin ana teması sanatçının ölümle ilgili endişesidir. Eserindeki detaylara bakıldığında sağ üst köşede parlayan bir ay ve onun etrafında dönen yıldızlar, köyün manzarası ve ön planda bulunan servi ağacı bulunmaktadır.

Esere genel olarak baktığımızda soğuk renk kullanımını etkin bir şekilde görmekteyiz. Sanatçının resmi yaptığı sırada yattığı hastanedeki odasında resim yapmasına izin verilmediği için renkleri boya tüpünden direkt sıkarak uyguladığı bilinmektedir. Hareket ve devinim renk kullanımının oluşturduğu çizgilerin birbirinin ardına belirli aralıklarla sıralanması esere hareketlilik katmaktadır. Genelinde soğuk renklerin hâkim olduğu eserde sıcak renk kullanımı yıldızlar, ay ve evlerin ışıklarında görülmektedir. Sanatçının hastanedeki penceresinden gördüğü köyün manzarasını resmettiği eserde gökyüzünde kullanılan renkler açık koyu kontrastı özelliğini oluşturacak özellikte ayrıca tek tonun beyaz ve kullanılan rengin koyu tonuyla koyulaştırıldığı görülmektedir. Eserdeki renk kullanımı mavi, yeşil ve sarı ağırlıktadır.

## Sonuç, Tartışma ve Öneriler

Resim sanatında mekân ve renk kavramlarını incelediğimizde birçok yenilikçi düşüncenin oluşumu ve uygulanışı görülmektedir. Başlangıçta resim sanatındaki en önemli yeniliklerden biri mekân kavramında renk kullanımıyla eserlerde derinlik duygusunun sağlanmış olmasıdır. Eserlerde yaratılan derinlik duygusuyla birlikte kurguya bağlı düzenlenen mekânların yerini gerçek mekânlar almıştır. Eserlerin bazılarında mekânlar oluşturulurken sanatçıların çok kaçırlı perspektif tekniğinden faydalanmıştır.

Derinlik duygusunun var olduğu soyut eserlerde mekan kavramında rengin etkisinin önemi görülmüştür. Soyut eserlerin düzlüğü ile ifadeye bağlı eserlerdeki renk ile derinlik yanılması arasında bir gerilim yaratmak sanatçıların eserlerindeki amaçları arasında olmuştur. Bu gerilimi yaratırken rengi eserinde yardımcı bir araç olarak kullanıldığı da görülmüştür. Renk kavramı ile ilgili Benjamin, (2010)'da belirttiği gibi renk, sadece sanat eseri ve eserin bir parçası olarak değil, sanat eserinin öz niteliklerini ortaya koyan yardımcı bir araçtır. Rengin belirli bir varlığı vardır (379).

Mekân kavramı içerisinde dâhil olan figürler üç boyutlu olarak resmedildiği gibi soyutlamalarda görülmektedir. Eserlerde önem taşıyan figürler genellikle eserlerin merkezine alınmıştır. Arka planda yer verilen diğer figürler de mekân ile birlikte yorumlanmıştır. Bu eserlerde figürlerin portrelerinde ise duygu durumları renk kullanımının da etkisiyle ayrıntılı olarak gösterilmiştir.

Eserlerde yorumlanan mekânlarda figürün yanı sıra nesnelere yer almıştır. Newton'a göre mekân kavramını mekâna dâhil olan nesnelere karıştırmamak gerekmektedir. İçeriğinden bağımsız olarak mutlak bir mekân, boşluk, uzay bulunmaktadır. Leibniz'e göre ise Newton'un görüşüne zıt bir yorumla mekân, nesnelere bir durumu olmayıp, birbirlerini izlemelerine imkân veren durumlar dizisidir. Birlikte var olabilmek ihtimalinin düzenidir. Mekân kavramı bir varlık değil, ilintidir (Usta,1994; Leibniz, 1961).

Araştırmada resim sanatçılarının incelenen eserlerinde figürlerin bazen açık-koyu, bazen zıtlıklar bazense sıcak-soğuk ilişkisiyle renklerle ifade edilişi yorumlanmıştır. Başbuğ'a (2019) göre resim sanatında renk kullanımı, ifade gücü yüksek bir anlatım aracı olmuştur. Her sanatçı söylem dili olarak veya anlatımına kaynak olarak farklı renkleri kullanmayı tercih etmiştir. Bu ifade farklı tasarım eleman ve ilkeleriyle birleştirilerek sanatçının üslubunu oluşturabilmesini sağlamıştır. Sanatçılar renk zıtlıklarından yararlanarak eserlerinde bir denge yaratmışlardır. Eserlerde kontrast ışıklı mekanlar ile resimsel anlatım vurgulanmıştır. Mekânlar içerisindeki aydınlık alanlar, mekânın ışığı yansıtma durumuna göre ele alınmıştır.

*Yapılan araştırmanın sonucuna bağlı olarak şu şekilde önerilerde bulunulabilir:*

Resim sanatında eser incelemeleri; mekân ve renk kavramına bağlı olarak belirli bir dönemin ya da akımın sanatçılarının eserleri karşılaştırılarak yapılabilir.

Resim sanatında eser incelemeleri; mekân ve renk kavramına bağlı olarak belirli bir dönemin ya da akımın sanatçısı seçilerek, sanatçının eserleri karşılaştırılarak yapılabilir.

Eser incelemeleri; mekân ve renk kavramına bağlı olarak farklı bir sanat alanında belirli bir dönemin ya da akımın sanatçılarının eserleri karşılaştırılarak yapılabilir.

### Kaynaklar

- Başbuğ, Z. (2019). Renk Teorilerinin Yansımaları ve Resim Sanatı Üzerine Değerlendirmeler. Ulakbilge, 46 (2020 Mart): s. 230-239. doi: 10.7816/ulakbilge-08-46-01.
- Bell, J. (2009). Sanatın Yeni Tarihi. (çev. U. Ceren Ünlü, Nurçin İleri, Rana Gürtuna). İstanbul: NTV Yayınları.
- Benjamin, A. (2010). Colouring Philosophy: Appel, Lyotard and Art's Work, Critical Horizons, 11(3), ss. 379-395.
- Beyhan, C. (2007). Mekân Kurgusu ve 20 yy Resim Sanatında Yansımaları. (Sanatta Yeterlik Eser Metni). Mimar Sinan Güzel Sanatlar Üniversitesi, İstanbul.
- Buchholz, E., L. (2005). Leonardo da Vinci. (Ali Kurultay Çev.). Literatür Yayıncılık.
- Buchholz, E., L., Bühler, G., Hille, K., Kaeppe, S., Stotland, I. (2012). Sanat. İstanbul: NTV Yayınları.
- Cumming, R. (2006). Görsel rehberler sanat. İstanbul: İnkılap Kitabevi.
- Gomrich, E. H. (2002). "Sanatın Öyküsü", (Çev: E.Erduran, Ö.Erduran), Remzi Kitabevi, Üçüncü Basım, İstanbul.

- Gür, Ş., Ö. (1996). Mekân örgütlenmesi. Trabzon: Gür Yayıncılık.
- Hawskley, L. (2011). Pierre Bonnard Morning in Paris, S. Farthing & E. Doğanay (Ed.). Ölmeden önce görmeniz gereken 1001 resim. (s. 688). Çin: Caretta.
- Karasu, F. (2006). Resimde Çıplak Gövdeyi Algılama Bağlamı Olarak Mekân. (Yayımlanmamış Yüksek Lisans Tezi). Çukurova Üniversitesi, Adana.
- Krausse, A., C. (2005) "Rönesans'tan Günümüze Resim Sanatının Öyküsü", (çev: Dilek Zapcıoğlu), Almanya: Litaratür Yayıncılık.
- Kovulmaz, B., Sabuncuoğlu, A. (2010). Sanat Atlası. İstanbul: Boyut Yayın Grubu - Atlas Dizisi.
- Leinbiz, G., W. (1961). Grand Larousse Encyclopedique, Librairie Laroussa, vol. 4, Paris.
- Usta, G., K. (1994), Anadolu Osmanlı Mimarisinde Mekan Analizi-Han ve Kervansaray Yapılarında Uygulama, Yayımlanmamış Doktora Tezi, KTÜ Fen Bilimleri Enstitüsü, Trabzon.
- Uysal, M., A. (2009). Sanatta Mekân Algısı (Mekânla Oynamak). (Sanatta Yeterlik Eseri Çalışması Raporu). Hacettepe Üniversitesi, Ankara.
- Ülker, D. (2014). Mekân Yanılsamasından Resim Yüzeyine Espas. (Yayımlanmamış Yüksek Lisans Tezi). Anadolu Üniversitesi, Eskişehir.
- Walther, I., F. (2005a). Vincent van Gogh. (çev: Ahu Antmen). İstanbul: Taschen ve Remzi Kitabevi Ortak Yayını.
- Walther, I., F. (2005b). Gauguin. (çev: Ahu Antmen). İstanbul: Taschen ve Remzi Kitabevi Ortak Yayını.
- Welthon, J. (2011). Henri Matisse Dans I, S. Farthing & E. Doğanay (Ed.). Ölmeden önce görmeniz gereken 1001 resim. (s. 598). Çin: Caretta.

### Resimler Listesi

- Resim 1:** Raffaello Sanzio, "Atina Okulu", 1509-1511, Fresk, 500x770 cm, Apostolik Sarayı, Vatikan. Krausse, A., C. (2005) "Rönesans'tan Günümüze Resim Sanatının Öyküsü", (çev: Dilek Zapcıoğlu), Almanya: Litaratür Yayıncılık.
- Resim 2:** Paul Gauguin, "Nereden Geliyoruz? Biz Neyiz? Nereye Gidiyoruz", 1897, Tuval üzerine yağlı boya, 139x375 cm, Güzel Sanatlar Müzesi, Bosto. Walther, I., F. (2005a). Vincent van Gogh. (çev: Ahu Antmen). İstanbul: Taschen ve Remzi Kitabevi Ortak Yayını.
- Resim 3:** Pierre Bonnard, 1911, "Paris'te Sabah", Tuval üzeri yağlıboya, 76x122 cm, Hermitage Devlet Müzesi, St. Petersburg, Rusya. Hawskley, L. (2011). Pierre Bonnard Morning in Paris, S. Farthing & E. Doğanay (Ed.). Ölmeden önce görmeniz gereken 1001 resim. (s. 688). Çin: Caretta.
- Resim 4:** Johannes Vermeer "İnci Küpeli Kız", 1660-61, Tuval üzeri yağlı boya, 46,5x40 cm, Hague: Mauritshuis Müzesi. Cumming, R. (2006). Görsel rehberler sanat. İstanbul: İnkılap Kitabevi.
- Resim 5:** Edgar Degas, "Madeni Çubukta Balerinler", 1884-88, Tuval üzeri yağlı boya, 129 x 98 cm, Phillips Koleksiyonu, Washington. Terrasse, A. (1980). Empresyonistler Degas. İstanbul: Baskan Yayınları.
- Resim 6:** Hans Hoffman, "Aynadaki Tül", 1952, Tuval üzerine yağlı boya, 216,5x186,7 cm, Modern Sanatlar Müzesi, New York, ABD. Kovulmaz, B., Sabuncuoğlu, A. (2010). Sanat Atlası. İstanbul: Boyut Yayın Grubu - Atlas Dizisi.
- Resim 7:** Andre Derain, "Charing Çapraz Köprüsü", 1901, Tuval üzerine yağlıboya, 81x100 cm, d'Orsay Müzesi, Paris. Buchholz, E., L., Bühler, G., Hille, K., Kaeppe, S., Stotland, I. (2012). Sanat. İstanbul: NTV Yayınları.

**Resim 8:** Henri Matisse "Dans I", 1909, Tuval üzerine yağlıboya, 260x390 cm, Modern Sanat Müzesi(MoMA), New York, ABD. Welthon, J. (2011). Henri Matisse Dans I, S. Farthing & E. Doğanay (Ed.). Ölmeden önce görmeniz gereken 1001 resim. (s. 598). Çin: Caretta.

**Resim 9:** Pablo Picasso, "Ağlayan Kadın", 1937, Tuval üzeri yağlı boya, 73x93 cm, Mrs. ve Mr. Herbert J. Klapper Özel Koleksiyonu, ABD. Şenyapılı, Ö. (2011). Yirminci Yüzyıl: Sanat Kitapları, İstanbul: Boyut Yayın Grubu

**Resim 10:** Vincent van Gogh "Yıldızlı Gece", 1889, tuval üzeri yağlı boya, 73,7cm x 92,1 cm, Modern Sanatlar Müzesi, New York, ABD. Walther, I., F. (2005a). Vincent van Gogh. (çev: Ahu Antmen). İstanbul: Taschen ve Remzi Kitabevi Ortak Yayını.



# AN EXAMINATION ON THE CONCEPT OF SPACE AND COLOR IN THE WORKS OF PAINTING ARTISTS

Oğuz Yurttadur, Tuğba Bayrakdar, Aylin Gürbüz

## ABSTRACT

The concept of space and color in painting is used as a means of expression with elements such as light-shadow, form, line, stain, texture and rhythm, which include the basic elements of painting. The concept of space and color is important in the use and perception of the elements in the paintings. From the past to the present, the concept of space and color has been handled in different ways, including innovations. In this direction, the main purpose of the research is to examine the concept of space and color in the works of painting artists. The research is limited to the works of painting artists related to the subject. Qualitative research method was used in the research. Research data, printed publications depending on the research model; national and international literary and visual sources containing the subject were obtained by examining the works related to the subject. In the research, the literature about painting artists was examined in detail. Along with the literature review, the research samples made in this field were also examined and the analyzes related to the works of the painting artists were made in line with the works of the artists. In the research, first of all, information about the concepts of space and color was given, and then the works related to the subject were examined. In the research, it has been tried to be analyzed by evaluating how painting artists reflect the periodical stylistic differences to the concept of space and color in their works, and a conclusion section has been formed depending on this analysis. It is thought that this research will contribute to the students who receive art and art education to learn the concept of space and color with the example works of painting artists. It will guide students in the field of painting to examine, analyze, interpret and evaluate a work in terms of the concept of space and color.

**Keywords:** Work, figure, contrast, object, artist