



TÜRK GRAVÜR SANATINDA DOKULU MALZEMELERİN KULLANIMI

Hava KÜÇÜKÖNER

Dr. Hava Küçüköner, havacakoner@hotmailcom, ORCID: 0000-0003-2344-8872

Küçüköner, Hava. "Türk Gravür Sanatında Dokulu Malzemelerin Kullanımı". Kalemîşi, 22 (2023 Bahar): s. 1–9. doi: 10.7816/kalemisi-10-22-01

ÖZ

Tahta, linolyum, bakır, çinko, plastik gibi oyulabilen ya da üzerinde iz bırakılabilen kalıpların yüzeyine metal uçlu oyma ve kazıma aletleri ile ve farklı yöntemlerle bir desenin oyulduktan sonra kalıbın çukurlarına ya da tümseklerine bazen de her ikisine birden boya verildikten sonra baskı yolu ile kağıt veya daha başka bir nesne üzerine aktarılması ile elde edilen resme gravür denir. 20. yüzyılda Dünya sanatındaki modern gelişmeler özellikle Avrupa’da gravür sanatında da yeni ve modern tekniklerin kullanılmasına vesile olmuştur. Bu modern uygulamalar içerisinde değişik dokuların gravür sanatında kullanılması da vardır. Sanatçılar doğal ve yapay dokulu malzemeleri gravür kalıplarına ya da direkt baskı anında kağıda aktarmışlardır. Türk gravür sanatı da zaman içinde bu yeniliklerden etkilenmiş ve bu modern uygulamalar sanatçılar tarafından kabul görmüştür. Bu çalışmada Türk gravür sanatçılarından Muammer Bakır, Mürşide İçmeli, Gülbin Koçak, Güler Akalan ve Hatice Bengisu’ya ait eser örnekleri üzerinden gravür sanatında dokunun kullanılması ele alınmıştır. Konuyla ilgili doku aktarma yöntemlerini görsellerle anlatabilmek için uygulama yapılarak fotoğraflar çekilmiştir. Ayrıca konuyla ilgili literatür taraması yurt içi kütüphanelerinden ve sanal ortamda yapılmış, uygun metinler ve görseller toplanmıştır.

Anahtar Kelimeler: Gravür, Doku, Türk Gravür Sanatı

Makale Bilgisi:

Geliş: 18 Mart 2023

Düzeltilme: 16 Mayıs 2023

Kabul: 30 Mayıs 2023

Giriş

Türkiye’de “Yazmacılık” olarak bilinen ahşap kalıpların oyularak şekiller verilmesi ve eşarpların üzerine basılması teknik geleneğin baskı sanatının temellerini oluşturmaktadır. “Osmanlı kültürüne ait olan motiflerin halk tarafından çok ilgi görmesi nedeniyle, yazmacılık Türk tarihinde yüzyıllar boyu önemsenmiştir.” (Ayan, 2010:33). Akademik süreçte ise ilk olarak gravür sanatı Sanayi Nefise Mektebi’nde görülür. 1937 yılında Fransız Leopold Levy Resim Bölümü Başkanlığına atanmıştır. 1939’da Levy’nin, özgün baskı atölyesi sorumluluğunu yüklenen asistanı olarak göreve Sabri Berkel başlamıştır. Berkel Floransa’da öğrenim görmüş ve orada gravür teknikleriyle eserler vermiş bir ressamdır. Böylece Akademiye ilk defa özgün baskı sanatı için bir atölye kurulmuştur. O yıllarda Eren Eyüboğlu, Nevzat Akoral, Cemal Tollu, Turgut Zaim, Rahmi Eyüboğlu, Melih, Mümtaz Yener, Fethi Karakaş, Avni Arbaş, Kemal İncesu, Ferruh Başağa, Selim Turan ve Nuri İyem, Neşet Günal, Gündüz Gölönü ve Mustafa Pilevneli gibi isimler baskı alanında erser üretmişlerdir. “Bu sanatçılar sonraki yıllarda sanatlarını pentür teknikleri ile tablo resim yaparak sürdürdükleri için bu ilk özgün baskılara bakarak sanatlarının asıl karakterlerini belirleme olanağı yoktur. Bu özgün baskıların o sanatçıların gençlik eserleri ve Türkiye’deki ilk bilinçli özgün baskı sanatı ürünleri olmaları açısından ayrı değerleri vardır”. (Özsezgin, 1989:158). 1932 yılında Ankara Gazi Eğitim Enstitüsü Resim-İş Bölümü, 1957’de Devlet Tatbiki Güzel Sanatlar Yüksekokulu gibi okulların açılması, gravür alanında baskı atölyelerinin çoğalması ve hata fakültelerde baskı bölümlerinin kurulması günümüz Türk gravürünü geliştirmiştir. “Türkiye’de baskı resim özellikle 1980’li yıllardan sonra disiplinlerarası yaklaşımların yaygınlaşmasıyla dünyada baskı resmin bu korunaklı yönünün önemli bir dönüşüm geçirdiği gerçeği ile karşılaşmıştır. Doğal olarak yeni gelişmelerle birlikte, koşul ve kuralların yeniden anlam kazandığı görülmektedir. Uluslararası etkinliklerde de başlı başına bir disiplin olarak varlığını etkin bir şekilde hissettirmektedir. Büyük sergilerin içinde yerini almasının yanı sıra bağımsız olarak ta uluslararası bienal veya trienal şeklinde değerini korumaktadır”. (Kıran, 2016:75). Sanatın her dalı gibi gravür sanatında da ifade biçimlerinin değiştiği bu çağda çevresel ve ekonomik faktörlere göre değişiklikler göstermesi kullanılan malzeme tercihlerinde de farklılaşmalara sebep olmaktadır. Sanatçı, tercihlerini belirlerken bazen doğanın var olan elemanlarından bazen de üretilen malzemelerden yararlanmıştır. Bu bağlamda doku kullanımı konusu önemli görülmüştür.

Gravür Sanatı, Doku ve Doku Türlerine Genel Bakış

Gravür

Gravür (Özgün Baskı Resim), bir görüntüyü sert bir madde (plaka, kalıp) üzerine kazıma ve iz bırakma yolu ile çizerek ve kazıyarak plakada oluşan çukurlara veya tümseklere boya vererek yumuşak bir yüzeye, kuvvetlice bastırarak aktarmak eylemlerini içermektedir. (Gölönü, 1979:72). Gravür sözcüğü, Yunanca’da ‘yazmak, çizmek’ anlamına gelen grafikes ve grafein, Almanca’da ‘oymak ve kazımak’ anlamını içeren graben, Fransızca’da oyma anlamına gelen graver ve Osmanlıca’da kazıma-kabartma anlamına gelen hakk sözcüklerinden türemiştir. (Küçüköner, 2004:58). “Baskı sanatının ne zaman başladığı konusunda kesin bir tarih verilememekle birlikte M.S.105 yılında Çin’de kâğıdın bulunmasıyla ortaya çıkmaya başladığı bilinmektedir. Tarihin ilk baskıları ise; ıstampa-damga şeklinde yüksek baskı olarak yapılmıştır. Bu ilk baskılar; tamamen yazılardan oluşmaktadır ve tahta kalıplar mürekkeplenerek kâğıt veya ipek üzerine basılmıştır”. (Kıran, 2016:56). Antik çağlardan beri bakır madenin değişik amaçlarda plakalara dönüştürülüp üzerlerine kazıma yapıldığı bilinmektedir. “Bakır plakaların kazınması tekniğinin daha antik çağlarda kuyumcular tarafından kullanıldığını biliyoruz. Bakır ve çelik plakaların kimyasal eriyiklerle yedirilmesi tekniği de daha çok silah ustaları ve silah süslemecileri tarafından kullanılıyor ve biliniyordu.” (Asher, 1989:146). 1440 yılında Gutenberg tarafından matbaanın icat edilmesi ile beraber Avrupa’da yazı ve resmin daha hızlı basılması ve dağıtılması başlatılmış ve bilgi ve görüntünün iletişimdeki rolü git gide artmaya başlamıştır.

Doku

Doku doğada bitki, insan, hayvan ve değişik organizmalarda bulunan, gözle görünür ya da görünmez olabilen, kendine özgü bir düzene sahip olan yapıya denir. “Dünya yüzeyinde var olan her şeyin bir doku türü ile örtülüdür. Bu görüntü eşyayı, yüzeyi, karakterize eder.” (Gökaydın, 1990:25). Yapı içinde tekrar yolu ile bir sistem oluşur ve bu sistem içinde ya da dışarıda kendine has karakteristik bir biçim olarak ortaya çıkar. Doku olarak kabul ettiğimiz bu

yapılar çok uzun ömürlüdürler ve kolay kolay bozulma gözlenmemektedir. Her nesnenin dış yapısını oluşturan ve diğer nesnelerin dış yapısından farklı olmasını sağlayan kendine has karakteristik yapılaşma özellikleri vardır. Bu özellikler nesnelerin biçimlerine, durumlarına, tiplerine, çeşitlerine ve doğal şartlarına göre değişiklik gösterebilir. "Diğer bir deyişle, doğadaki tüm nesnelerin içyapılarının işlevsel özelliklerini dışı vuran yüzeysel etkilere 'doku' denir." (Çellek, 2011:1). Bazılarında bu yapılaşma milyonlarca yıl sürerken, bazılarında da saniyelerde bu yapı oluşmaktadır. Dış yapı ya da kabuk diyebileceğimiz bu oluşuma, görsel doku da diyebiliriz. Bu görsel dokular yapılarının getirdiği farklı görünümler sayesinde birbirinden ayrılabilirler.

Doğal Doku

Doğada bulunan ve kendiliğinden oluşan dokulara doğal denir. Doğadaki her maddenin yüzeyi bir doku ile kaplıdır. Doku tipleri olarak derin doku, yüzeysel doku, ince doku, kaba doku, düzenli doku, düzensiz doku, sert doku ve yumuşak doku olarak sıralanabilmektedir. Eşyanın niteliğini belirleyen ve duyularımızla algıladığımız doğal dokulara şu örnekler verilebilir: yapraklar, ağaç dokuları, kuş tüyleri, çeşitli otlar, kum ve çeşitli taşların yüzeyleri olarak sayılabilmektedir.

Yapay Doku

Doğal yollarla var olmayan çeşitli amaçlarla üretilen nesnelerin yüzeylerinde var olan veya sonradan oluşturulan izlerin sanatçı tarafından kullanılması ile elde edilmesine denir. Bunlara şu örnekler verilebilir: İplerin bir araya getirilmesi ile oluşturulan kumaş dokuları, kaplamada kullanılan plastik, naylon, cam malzemelerle yapılan dokular, çeşitli madenlerden oluşturulan dokular, mermer, demir, çeşitli malzemelerin bir arada ya da ayrı ayrı kullanılması ile oluşturulan giysi, aksesuar, çeşitli kağıtlar gibi örnekler çoğaltılabilir.

Gravür Sanatında Doku Aktarma Yöntemleri

Gravür çalışmaları yaparken dokulardan faydalanabilir ve doğada var olan doğal dokulardan, fabrikalarda veya el ile hazırlanmış yapay dokulardan ve sanatsal dokulardan yararlanarak gravür resimlerde kullanılabilir. "Ayrıca çeşitli malzeme çeşitli dokular, yüzeyler ve biçimler elde etmek üzere doğrudan baskıda kullanılabilir." (Özsegin, 1989:140). Doku uygulamaları klasik yöntemlerle uygulandığı gibi. Ayrıca, normal bir gravür kalıbı boya verilip temizlendikten sonra da herhangi bir dokulu yüzeye baskı yapılarak resimde doku elde edilebilir. "Olağan dizi baskının dışında, bir özgün baskı kalıbından özel yüksek nitelikli kağıtlara, keten ve ipek kumaşlara, deriye de baskılar yapılabilir. Az sayıda yapılan bu baskılar da özel olarak imlenirler ve değerlendirilirler." (Özsegin, 1998:136). Baskı resimde kullanılan dokuları seçmek ve bilinçli kullanmak önem arz etmektedir. Kalıba dokulu malzemeyi el ile bastırarak aktarma yöntemlerinden biridir. Bazen kalıpta iz bırakması için dokulu malzeme boyanır ve bastırarak aktarılması sağlanırken, bazen de kalıp vernikle boyandıktan sonra doku bastırılarak aktarma yapılmaktadır.



Görsel-1: Uygulama Örnekleri.



Görsel-2: Uygulama Örnekleri

Yüzeyi parlatılmış kalıbın üzerine yumuşak ve geniş bir fırça ile vernik sürülmesi, vernik kurumadan dokulu malzemeler el ile bastırılarak izleri çıkartılması ile uygulama yapılmaktadır.

Bu yöntemin içerisinde bir uygulama şekli de dokulu malzemelerin boyanıp kağıda el veya başka şekillerde aktarılması ile yapılmaktadır. "Mürekkepli merdaneyi gerçek yapraklar üzerine ileri, geri hareket ettirin ve mürekkebi iyice canlı yapraklar üzerine yedirin ve yayın. Mürekkeplenmiş yaprakları temiz bir zemin üzerine alın. Üzerine bir resim veya ambalaj kağıdı örtün. Bu kez temiz bir merdane ile yaprakların izlerini kağıda aktaracak şekilde kağıdın üzerine gezdirin. Meydana gelen görüntüyü bir yere asarak kurumasını bekleyin" (Gökaydın, 1990:66).

Doku aktarmada en çok kullanılan yöntemlerden biri de presle aktarmadır. Dokuyu kalıba presle aktarmak için önce bazı ön hazırlıklar yapmak gerekmektedir. "Metal plak üzerine yumuşak lak sürülüp, bu lakın üzerine çeşitli malzemelerle baskı yaparak istenilen doku izleri elde edilebilir" (Özsezgin, 1989:146).



Görsel-3: Uygulama Örnekleri.



Görsel-4: Uygulama Örnekleri.

Hazırlanan kalıp gravür tekniklerinden biri olan asite yedirme yöntemi ile asit ve su karışımından hazırlanan asit küvetinde bekletilmektedir. Asit dokulu kısımlar verniksiz olduğu için asit bu kısımları çukurlaştırmaktadır. Bu yöntemde aşamalı olarak kalıbı kısım kısım vernikle kapatıp dört beş aşamada koyuluk derecelendirmesi yapılmaktadır. Dokuların aynı derecede koyu veya açık olması istendiği zaman tek seferde asitte bırakılmaktadır. Kalıbın baskısı alındığında istenilen dokulu yüzeyin görüntüsü çıkmış olmaktadır.

Baskı aşamasında kağıta doku aktarma yöntemi ile istenilen bir kalıbın baskı esnasında doku malzemelerinden biri ya da birkaçının kalıp üzerine yerleştirilip baskısının alınması ile gerçekleştirilen yöntemdir. Bu yöntem sayesinde monotip olarak sınırsız sayılarda yeni çalışmalar elde etmek mümkündür.



Görsel-5: Uygulama Örnekleri.



Görsel-6: Uygulama Örnekleri

Türk Gravür Sanatında Doku Kullanan Sanatçı Örnekleri

Muammer Bakır

Gazi Eğitim Enstitüsü Resim Bölümü hocalarından Muammer Bakır, özellikle ağaç baskı konusunda bilinen ve tüm sanat çevrelerince takdir toplayan eserler ortaya koymuş bir sanatçıdır. Köy yaşantısını daha iyi tanıyabilmek amacıyla birçok defalar değişik yörelere ziyaretler yaparak inceleme, fotoğraf ve desen çalışmaları yapmıştır.

“Ağaç, tahta, ahşap yüzeyler Anadolu'nun her yerinde pek çok çeşidiyle birlikte bulunabilecek bir baskı resim gerecidir. Gürgenin, çamın, köknarın, ıhlamurun ayrı ayrı dokuları, etkileri, fırsatları vardır. Muammer Bakır bunu çok iyi çözümlleyen, anlayan, uygulayan ressamlardan biridir. Az sayıda metal baskı yanında ağırlıklı olarak ağacın ve tahtanın dokularını doğanın dokularıyla özdeşleştiren, görselleştiren ve resim diline dönüştüren. Örneğin, bir yağlı çam tahtasının lifsel dokularının yarattığı etki üzerine şablon baskı ile yerleştirdiği figürlerle bir Anadolu köylüsünün tarlada çift sürmesini betimleyebilme sadeliğini onun baskılarında görürüz. Bu nedenle malzemenin doğal dokusunu en iyi kullanan, özgün bir dil-tarz yaratarak daha sonraki gençlere örnek oluşturan baskiresim sanatçılarından biri sayıldı, Muammer Bakır; bu alanın ustaları ve eğitimcileri tarafından”. (Pekmezci, s.1) “Onun çalışmaları bizlerin öğretmenlik yıllarımızda her zaman örneklerimiz oldu. Öğrencilerimize onun baskılarını temel görsel ders aracımız olarak sunduk. Daha sonraki yıllarımızda da çok farklı boyutlarda sorgulamalarımızın ilk uyarılarından biriydi Muammer Bakır” (Pekmezci, 2020:1).

Ahşap baskıları kendine has bir özelliğe sahiptir. En önemli detaylardan biri ahşabın kendi dokusunu kullanarak oluşturduğu dalgalı çizgilerle ortaya çıkan atmosfer derinliği üzerinde birkaç usta manevra ile silüet halindeki figürleri ortaya çıkarması ve bu atmosfer ile figürlerini birleştirmesidir. Figüratif çalışmalarının yanı sıra metal gravürlerinde yaptığı soyut çalışmalarında da başarılı örnekler vermiştir. Anadolu yaşamından kesitler içeren bu ağaç baskılarda sanatçı yeteneği ile duygusunu güçlü bir biçimde bir arada sunmuştur. Bir çobanın sürüsü ile aldığı yol (Görsel 7-8), ustaca ahşabın içine oyularak ortaya çıkarılmıştır.



Görsel-7: Muammer Bakır, "Tarla", 1969
Ağaç Baskı, 28 x 50 cm.



Görsel-8: Muammer Bakır, "Çoban", 1975,
Ağaç Baskı, 28 x 54 cm.

Mürşide İçmeli

"1959'da Gazi Eğitim Enstitüsü Resim Bölümü için açılan asistanlık sınavını kazandı ve bu okulun eğitim kadrosunda görev aldı. Bir yıl sonra İspanya hükümetinin verdiği sanat bursundan yararlanarak Madrid Güzel Sanatlar Akademisi'nde gravür çalışmalarını ilerletti; özellikle taş baskı tekniği üstünde bilgisini geliştirdi; Madrid ve Paris müzelerinde araştırmalar yaptı. 1962'de devlet bursu sınavını kazanarak gittiği Londra'da, grafik sanatlarla ilişkin çalışmalarını yoğunlaştırdı: Sanat ve Dizayn Okulu'nda resimleme konusunda uzmanlık eğitimi gördü; ayrıca akşam kurslarında özgün baskı çalışmalarını ilerletti. 1965'te yurda dönünce, Gazi Eğitim Enstitüsü Resim İş Bölümü'nde öğretim üyeliği yaptı" (Ateş, 2018:453).

Sanatçı katıldığı uluslararası etkinliklerde, Ortadoğu, Avrupa, Uzak Doğu ve Amerika'nın antik uygarlıklarından ve Anadolu kültür katmanlarından, Hitit, Selçuklu ve arkaik dönemlerden önemli oranda etkilenmiştir. Sanatçının karmaşık figür istiflemeleri ile birlikte kullandığı kabartma dokulu baskıları onun sanatını güçlendirmektedir. İnsanın içinde yaşadığı toplumla ilgili sorunlarını ele alan sanatçı, kullandığı disiplinli geometrik kompozisyon yapıları ile dile getirmektedir.

"Kabartma ve gravür tekniğini, kendine özgü bir anlayış içinde kullanan Mürşide İçmeli, Türkiye'de gravür sanatını, uluslararası ölçülere uygun bir teknikle yaygınlaştıran ve bu alanda emek sarfeten, sanatçılardan birisidir. Soyut ve geometrik biçimler ile figür gruplarının oluşturduğu birbirini bütünleyen öğeler halinde birçok gravürünün temel yapısını oluşturur. Renkli ve siyah-beyaz olarak hazırlanan gravürlerin teknik olgunluk, biçimsel sağlamlık her zaman sanatçı için ön planda gelir. Bu tür temaları çalışmalarında çağdaş soyut gravür estetiğinin gerekli kıldığı disiplin içinde, konunun öyküsel yönünü geri plana atarak yansıtır" (Ateş, 2018:454).



Görsel-9: Mürşide İçmeli, "Hayat Ağacı",
1999, Gravür, 39 x 48 cm.



Görsel-10: Mürşide İçmeli, "Mavi Kurdele",
2001, Gravür.

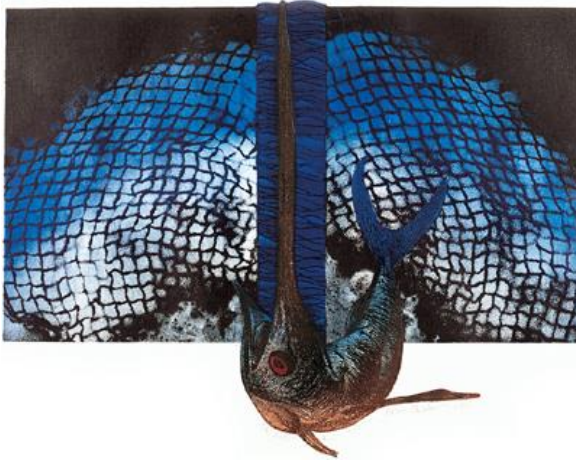
Görsel 9 ve Görsel 10'daki Mürşide İcmeli'nin gravürlerinde baskı aşamasında dokulu malzemelerin soğuk baskı yöntemi ile renksiz bir şekilde aktarıldığı görülmektedir. Geometrik biçimlerin oluşturduğu resimde ayrı ayrı plakaların kesilerek çalışıldığı anlaşılmaktadır. Gofrajın oluşturduğu yüzeylerin estetik bir katkı sağladığı resimler doku kullanımı açısından değerli örneklerdendir.

Güler Akalan

Gazi Üniversitesi Güzel Sanatlar Eğitimi Resim Anabilim Dalı'nda öğretim üyesi olarak çalışmakta olan Güler Akalan, kendine has geliştirdiği ve doku kullanarak ürettiği özgün baskı resimleri ile tanınmaktadır.

"Güler Akalan'ın, gravürlerinde seçtiği konular onun yaşantısının bir parçasıdır. Bazen onun çocukluk ve gençliğinin geçtiği Kapadokya yöresi motifleri, bazen sevdiği birinin öldürülmesi, bazen de alışılmamış dışında yaşadıkları onun eserlerine konu olmakta, onların acılarını ve sevinçlerini izleyicilerle paylaşmak isteyen Akalan; "Sanata ve güzel olanlara karşı yapılan haksız saldırılar, ya da çok zor yetişen bir bilim adamı veya sanatçının öldürülmesine, yaptığım çalışmalarla tepki gösteriyorum." demektedir. Kendisini etkileyen konu ve olayları "gravürle" ifade eden, onları izleyicilerle paylaşmak isteyen sanatçının eserlerindeki görsel dil, konunun içeriğine göre biçimlenmektedir. 90' lı yıllarda çok değişik konu ve motifler onun resimlerinde konu olmuşsa da, yoğunlukla, Kapadokya'daki zengin, doğal ve tarihi kültürlerden etkilendiği, bu konuda zengin kompozisyonlar ürettiği gözlenmiştir" (Günda, 2019:20).

"Sanatçının 1980'li yılların başından 1986-88'li yıllara kadar oluşturduğu gravürlerinde lekeci tavrı, daha çok, az renkli bir anlayışla uygulanmıştır. Bu resimlerde çevre sorunları, endüstri toplumlarının doğayı tüketişindeki çarpıklıkları, telefon direklerindeki kuş yuvarları, kurumuş dallar, kuru yapraklar veya bunlar arasında yaşayan doğa görünümelerini vurgulayan anlatımlar dikkati çeken unsurlardır. 1990'lı yıllarda sanatçı, kadın ve kadının iç dünyası ile ilgili irdelemelere girmiş ve çalışmaları daha da renklenmiş, hatta tüm çarpıcılığıyla kontrast renkleri özgürce kullanmış ve belki de bu çalışmalarında öfke duygusunu vurgulamak istemiştir. Bu anlamıyla sanatçı haykıran resimler üretmiştir diyebiliriz" (Günda, 2019:21).



Görsel-11. Güler Akalan, "Kılıç Yarası", 2003, Gravür, 54 x 67 cm.



Görsel-12: Güler Akalan, "Yok Ediş", Gravür, 51 x 66 cm

"Kılıç Yarası" (Görsel-11) isimli çalışmada sanatçı, resmin orta alanındaki kılıç balığı dokulu yüzey olan balık ağlarını keserek resimde merkezi vurgulamaktadır. (Görsel-12) sanatçının "Yok Ediş" isimli çalışması ağ dokularının yüzeyinde bulunan kırmızı balıkların ağlardan kurtulmaya çalışma anlarından bir kesit sunmaktadır. Çalışmada plaka yüzeyleri verniklendikten sonra vernik kurumak üzere iken yüzey üzerine yerleştirilen kumaş dokuları ile plakanın aynı anda presten geçirilmesi sonucu kumaşın doku izlerinin vernikli alanı açması ve asite atıldığında da plakanın bu açık alanlarından derinleşmesi ile oluşturulmuştur. Plakaya ana renk verildikten sonra yüzey ya temizlenmeyerek ya da merdane ile mavi boya verilerek aynı rengin hakimiyeti devam ettirilmiş, bazen de lokal renklendirme yolu ile küçük alanlarda farklı renkler resme ilave edilmiştir.

Hatice Bengisu

Balıkesir Üniversitesi Güzel Sanatlar Fakültesi'nde Baskı Resim Bölümü kuran Hatice Bengisu, özellikle doğada kendiliğinden dokusu olan ahşap malzemelerden yaptığı kalıplarla tanınmaktadır. Ahşabın doğal dokusunu bir sanat eserine dönüştüren nadir sanatçılardandır.

"Ağacı doğa içerisindeki serüvenini insan ile olan ilişkisiyle temellendirerek ele alan, bugün pek çok kişi tarafından sanatçı ve sanat eğitimci kimliği ile tanınan Hatice Bengisu (Balıkesir, 1957) lisansüstü eğitimlerini Marmara Üniversitesi Güzel Sanatlar Fakültesi Grafik Bölümü'nde tamamlamıştır. Bu süreçte atölye eğitimini Türkiye'de baskiresim sanatının öncü ve önemli isimlerinden biri olan Prof. Mustafa Ashier atölyesinde yapmıştır. 1978-1986 yılları arasında Milli Eğitim'de resim-iş öğretmenliği yapan Bengisu, 1994 yılında Abant İzzet Baysal Üniversitesi Eğitim Fakültesi Resim-İş Eğitimi Bölümü'nde öğretim görevlisi olarak çalışmaya başlamış ve aynı kurumda 1995'te yardımcı doçent ve 2005'te doçent olmuştur. Aynı yıl Balıkesir Üniversitesi Güzel Sanatlar Fakültesi Resim Bölümü'nde öğretim üyesi olarak çalışmaya başlamış ve 2009 yılında profesör olmuştur. Aynı fakültede 2005-2009 yılları arasında dekan yardımcılığı, 2010- 2014 yılları arasında ise dekanlık görevlerini üstlenmiştir. Eskişehir Anadolu Üniversitesinden sonraki ikinci bölüm olarak Balıkesir Üniversitesi Güzel Sanatlar Fakültesi bünyesinde Baskı Sanatları Bölümünü kurmuş, bu alanın daha görünür ve bilinir olmasına katkı verecek kişilerin yetişmesine olanak sağlamıştır. 2011 yılında baskiresim alanında çalışan sanatçıları bir çatı altında toplamak ve alana özgü sanatsal etkinliklerin artması için Prof. Mustafa Ashier'in desteği ile "Özgün Baskiresim Sanatçıları Derneği'ni" kurmuştur" (Sabancılar, 2018:1391).

Çalışmaları ile ilgili yapılan bir röportajında sanatçı Bengisu; "Bolu ağaç yönünden zengin bir yapıya sahiptir. Burada ağaç kesme atölyelerini görmem, farklı ağaç plakalarıyla karşılaşmam; beni ağacın dikine kesit plakalarıyla çalışmaya yöneltti. Ağaçların iç yapısındaki dokusal çeşitlilik ve zenginlik beni çok heyecanlandırmış ve ağaç ile sonsuz bir yolculuğa çıkarmıştı. Çalışmalarımdeki figüratif kompozisyonlar kendiliğinden daha soyut formlara ve biçimlere dönüştü. Çalışmalarım farklı bir boyuta geçti. Süreç içinde dikey kesitten oluşturulmuş ağaç kalıplar ile birlikte enine kesit kalıplar da kullanmaya başladım. Şaşırtıcı ve çok farklı sürprizler sunan amorf kalıplar ile ağaç baskı serüvenim devam ediyor". Şeklinde doğal doku kullanımını ifade etmiştir. (Aydoğan, 2017:1)



Görsel-13: Hatice Bengisu, "İlişki", Ahşap Baskı, 113 x 64 cm. 2010.



Görsel-14. Hatice Bengisu, "Gören/Susan", Ağaç Baskı, Kağıt Boyutu:98x54cm, Baskı Boyutu:61x26 cm

Sanatçının "İlişki" (Görsel 13) ve "Gören/Susan" (Görsel 14) adlı gravürlerinde ağacın doğal dokusundan yararlanılmıştır. Doğal doku üzerine sanatçının kadın figürlerinin özenle işlenmesi sonucunda doğal doku ve sanatsal müdahaleler neticesinde özgün eserler ortaya çıkmıştır. Ahşap malzeme olarak kendiliğinden bir dokuya sahiptir. Sanatçı birçok çalışmasında hazır dokulu ağaçlardan yararlanmış ve bunları gravür baskı için kalıp haline getirmiştir.

Sonuç ve Öneriler

Türk gravür sanatçıları uzun yıllar boyunca geleneksel gravür tekniklerini severek kullanmışlar ve Türk sanatına katkıda bulunmuşlardır. Günümüzde de geleneksel yöntemler vazgeçilmez birer değerdir. Fakat değişen sanat dili elbette tekniklerde değişimlere sebep olmaktadır. Birçok sanat alanını etkileyen yenilik ve kavram arayışı gravür sanatını da direkt olarak etkilemektedir. Geleneksel yöntemlerin yanı sıra yeni ve hazır nesnenin bir arada veya ayrı ayrı gravürde kullanılması değerli bir değişimdir. Doku da gravür sanatının estetiğine katkı sağlayan bir yöntemdir.

Sonuç olarak günümüz gravür sanatının geçmişten gelen geleneksel yaklaşımları ile birlikte sanatçıların yeni teknikleri keşfettiği, bunları modern gravür sanatına adapte ettikleri, farklı amaçlarla kullanılan doku malzemelerini sanatsal alanda kullanabildiği görülmüştür. Türk gravür sanatçılarından Muammer Bakır, Mürşide İçmeli, Gülbin Koçak, Güler Akalan ve Hatice Bengisu hem geçmişin geleneksel gravür tekniklerini üst seviyede kullanımları ile hem de doku gibi farklı malzemeleri sanatlarında kullanmaları ile birer öncü olmuşlardır. Türk gravür sanatı gönül veren genç sanatçıların bu sanatçılarımızı örnek almaları ve doku gibi farklı malzemeleri sanatlarında kullanmaları önerilmektedir.

Kaynaklar

- Ateş, Özgül, Karoğlu, Hülya. "Özgün Baskının Gelişimi: Hayatı Misman ve Mürşide İçmeli'nin Sanata Katkıları", <https://acikerisim.karatay.edu.tr/handle/20.500.12498/1573>, 2018.
- Ayan, H. Müjde. Kathe Kollwitz, Sone Yayınları, İstanbul, 2010.
- Aydoğan, Derya. Hatice Bengisu: "Ağaç İle Sonsuz Bir Yolculuğa Çıktım" Röportaj: <https://www.engravist.art/prof-dr-hatice-bengisu-agac-ile-sonsuz-bir-yolculuga-ciktim/>, 2017.
- Çellek. "Tülay". Doku, <http://www.resimkalemi.com/doku/3912-doku-nedir.html>, 2011
- Gökaydın, Nevide. Eğitimde Tasarım ve Görsel Algı, 1, Sedir Yayınları, Ankara, 1990.
- Gölönü, Gündüz. Kazı Resim, Devlet Güzel Sanatlar Akademisi Yayını, No:68 İstanbul, 1979.
- Günda, Eda. Güler Akalan'ın Gravür Uygulamaları ve Sanat Anlayışı, Yüksek Lisans Tezi, Gazi Üniversitesi Eğitim Bilimleri Enstitüsü, 2019.
- Kıran, Hasan. "Çağdaş Baskı Resim Sanatına Genel Bir Bakış", Sanat ve Tasarım Dergisi, Cilt:6, Sayı:1 Sayfa Aralığı: 54-77, 2016.
- Küçüköner, Hava. Gravür Sanatı Tarihi ve Modern Uygulamalar, Yayınlanmamış Yüksek Lisans Tezi, Atatürk Üniversitesi, Sosyal Bilimler Enstitüsü, Erzurum, 2012.
- Pekmezci, Hasan. "Baskiresim Ustası Bir Sanatçı: Muammer Bakır" <https://www.sanattanyansimlar.com/yazarlar/hasan-pekmezci/baskiresim-ustasi-bir-sanatci-muammer-bakir>, 2020
- Sabancılar, Duygu. "Hatice Bengisu'nun Ağaç Baskılarında Kadın İmgesi", Ulakbilge Dergisi, Cilt: 6, Sayı: 29. Sayfa Aralığı: 1389-1410, 2018.
- Özsezgin, Kaya, - Aslıer, Mustafa. Başlangıcından Bugüne Çağdaş Türk Resim Sanatı Tarihi, Cilt:4, Tıglat Yayınları, İstanbul, 1989.

Görsel Kaynakça

- Görsel-1: Hava Küçüköner, Doku Aktarma Uygulama Fotoğrafları Albümü.
- Görsel-2: Hava Küçüköner, Doku Aktarma Uygulama Fotoğrafları Albümü.
- Görsel-3: Hava Küçüköner, Doku Aktarma Uygulama Fotoğrafları Albümü.
- Görsel-4: Hava Küçüköner, Doku Aktarma Uygulama Fotoğrafları Albümü.
- Görsel-5: Hava Küçüköner, Doku Aktarma Uygulama Fotoğrafları Albümü.
- Görsel-6: Hava Küçüköner, Doku Aktarma Uygulama Fotoğrafları Albümü.
- Görsel-7: <https://www.sanattanyansimlar.com/yazarlar/hasan-pekmezci/baskiresim-ustasi-bir-sanatci-muammer-bakir/2269/>

Görsel-8: <https://www.sanattanyansimalar.com/yazarlar/hasan-pekmeczi/baskiresim-ustasi-bir-sanatci-muammer-bakir/2269/>

Görsel-9: <https://epifik.com/murside-icmeli-kimdir-hayati-kariyeri-odulleri-ve-eserleri/>

Görsel-10: <https://www.sevgisanatgalerisi.com/muerside-icmeli>

Görsel-11: <https://www.ulakbilge.com/makale/pdf/1533552967.pdf>

Görsel-12: <https://csmuze.anadolu.edu.tr/muze-koleksiyonu/akalan-guler>

Görsel-13: <https://www.scribd.com/document/25984226/Hatice-Bengisu-Bask%C4%B1-Resimlerine-Bak%C4%B1%C5%9F>

Görsel-14. <https://www.ulakbilge.com/makale/pdf/1533745547.pdf>



USE OF TEXTURED MATERIALS IN TURKISH ENGRAVING ART

Hava KÜÇÜKÖNER

ABSTRACT

After carving a pattern on the surface of molds such as wood, linoleum, copper, zinc, plastic, etc., which can be carved or left a mark on them, with metal-tipped carving and scraping tools and different methods, paint is applied to the pits or bumps of the mold, sometimes both, and then printed on paper. The image obtained by transferring it onto another object is called engraving. Modern developments in world art in the 20th century led to the use of new and modern techniques in engraving art, especially in Europe. Among these modern applications, there is also the use of different textures in the art of engraving. Artists transferred natural and artificial textured materials to engraving molds or directly to paper during printing. Turkish engraving art has also been affected by these innovations over time, and these modern practices have been accepted by artists. In this study, the use of texture in engraving art is discussed through examples of works by Turkish engraving artists Muammer Bakır, Mürşide İçmeli, Gülbin Koçak, Güler Akalan and Hatice Bengisu. In order to explain the texture transfer methods related to the subject with visuals, photographs were taken. In addition, a literature review on the subject was conducted in domestic libraries and in the virtual environment, and appropriate texts and images were collected.

Keywords: Engraving, Texture, Turkish Engraving Art