



TEKNİK VE KOMPOZİSYON BAKIMINDAN İĞDIR YÖRESİ HALI SECCADELERİ

Ahmet KILIÇASLAN¹

Saim ÖRS²

Bilal SARI³

¹Geleneksel Türk Sanatları Yüksek Lisans Öğrencisi, Ağrı Erol Parlak Güzel Sanatlar Lisesi, ahmetkilicaslan04@gmail.com, ORCID: 0000-0002-8080-4150

² Geleneksel Türk Sanatları Yüksek Lisans Öğrencisi, İğdir Güzel Sanatlar Lisesi, saimors@hotmail.com, ORCID: 0000-0001-7855-2161

³ Geleneksel Türk Sanatları Yüksek Lisans Öğrencisi, Bursa Alırızabey İmam Hatip Ortaokulu, bilalsaril@hotmail.com, ORCID: 0000-0002-0753-2339

Kılıçaslan, Ahmet; Saim Örs; Bilal Sarı. "Teknik ve Kompozisyon Bakımından İğdir Yöresi Halı Seccadeleri". Kalemîşi, 22 (2023 Bahar): s. 63–76. doi: 10.7816/kalemisi-10-22-05

ÖZ

İğdir ve çevresinin tarih öncesi dönemlerden beri yerleşim yeri olarak kullanıldığı ve farklı kültürlerle ev sahipliği yaptığı bilinmektedir. İğdir'in yöresel el dokumaları, çevre illerde dokunan birçok örnek dokumalarla aynı karakteristik özellikleri göstermenin yanı sıra, dokumacılıkta çok fazla örnek eser barındıran bir ilimizdir. İğdir ilimiz Kafkas bölgesine yakın bir coğrafyada olması nedeniyle bu bölgenin etkisinde kalmıştır. İğdir'da namazlık halıları yaygın dokumalar arasındadır. Halı seccadelerde kullanılan renkler, bezeme şekilleri ve kompozisyon zenginliği sözsüz iletişim dili olmuştur. Halılardaki motifler tarihi serüveninden süzülerek günümüze kadar ulaşmış ve etkisini halen devam ettirmektedir. Yörede yapılan araştırmada bu halıların artık evlerde dokunmadığı ve zamana yenik düştüğü ortaya çıkmıştır. Her ne kadar halk eğitim merkezlerinde dokuma sanatı icra edilse de yeterli olmadığı bilinmektedir. Bölgede dokunan halı seccadeler teknik olarak kaba denilebilecek Türk düğüm tekniği dediğimiz, çift argaca düğüm tekniği ile dokunmuş olup; kullanılan ipliklerin gerek kök boyalarla, gerek doğal renkleriyle kullanıldığı bilinmektedir. Yörede tespit edilen halı seccadelerin envantere alınması ve bu anlamda çalışmaların yapılması gerekmektedir. Bu makalede İğdir'a ait halı seccadeler incelenerek teknik açıdan ve kompozisyon bakımından öğrenin bu anlamda dokuma sanatına sunduğu katkılar araştırılmış ve motiflerin çözümlemesi yapılmıştır.

Anahtar Kelimeler: Namazlık halıları, dokuma, çift argaca, İğdir

Makale Bilgisi:

Geliş: 18 Mart 2022

Düzeltilme: 16 Temmuz 2022

Kabul: 30 Ekim 2022

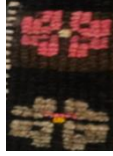
Giriş

Namazlağ veya namazlık olarak da söylenen seccade, geleneksel el dokumacılığının bir kolu olarak kültürel mirasımız içinde göz kamaştırıcı, zengin içerik ve çeşitliliğiyle yerini daima muhafaza etmiştir (Nebi, 2009: 169). Namazlık üzerinde namaz kılmak için dokunur, kullanılmadığı zamanlarda ise toplanıp bir yerlerde saklanır. Genellikle bir insanın namaz kılacağı ölçüler kullanılır. Diğer halı örneklerinden farklı olarak, namaz kılınacak yöne doğru sembolik bir mihrap yapılır. Mihrabın kenar boşluklarına ibrik motifi işlenebilir. Mihrabın iç kısmına üstten aşağıya sarkan, bir kandil motifi yapılır. Bazen kandilin bir çiçek buketi gibi verildiği görülür. İbrik temizliği, kandil, nur ve ışığı sembolize eder. Bazen, mihrabın altında ve üstünde birer dikdörtgen çerçeve bulunur (Deniz, 2000: 75). Geçmiş dönemlerde zamanın estetik kaygısı ve toplumun yaşam şekli sosyal etkileşimler sonucu aşağı yukarı her evde halı dokuma sanatını yapanlar bulunabiliyor ve genç kızların vazgeçilmez el emeği göz nuru dediğimiz dokumaları çeyizlerine koyarak bu geleneğin devamı sağlanıyordu. Günümüzde evlerde bu dokuma geleneği sürdürülmesi dahi, daha önceden dokunmuş olan bu nadide örnekler günümüzde yöre halkı tarafından büyük titizliklerle muhafaza ediliyor ve bu eserlere az da olsa rastlanabiliyor. Çalışmada değinilen İğdir seccade halı örnekleri İğdir merkezde, Tuzluca ilçesine bağlı Sürmeli ve Karabulak köyünde tespit edilip incelemeye alınmıştır.

İğdir Halı Seccadelerinde Tanımlar

Yörede dokunan halı seccadelere baktığımızda Türk (gördes) düğüm tekniği kullanılmıştır. Dokumada atkı ve çözümlerde yün iplikler kullanılmıştır. Seccadelerde süsleme unsurlarının başında mihrap gelmektedir. İlk kez 8. yüzyıl başında ortaya çıkan mihrap camilerde kible tarafını belirleyen kemer biçiminde bir nişten oluşmaktadır. Mihrap, Hz. Muhammed (sav)'in ilk imam olduğu anlamını taşıdığı gibi, insanlara Tanrısal bir lütfun yolunu açan bir kapı görünümü gibi çok gizemli bir yan anlam da taşımaktadır (Oleg, 2010: 104). Mihrap, dinî aşkın ve kutsal geçişin sembolü olarak algılanan, aynı zamanda yön belirleyici ve tayin edici bir işaret olarak da seccadelerin zeminde ana motifi hâline gelmiş ve dünyanın öte tarafına geçişi simgelemiştir (Etikan, 2007: 547). Yöredeki halı seccadeler genelde mihraplı olur, çok az sayıda mihrapsız olan örneklerine rastlamakta mümkündür. Seccadelerde mihrap tepesinden genellikle bir kandil motifi sarmaktadır. Kandil olarak stilize bitkisel desenlerin yanında, vazo, şamdan, avize gibi çağrışımlı motiflerin kullanıldığı da görülmektedir. Saksıdan çıkan bir hayat ağacının mihrap içini doldurduğu da görülür. Bu motifler bol miktarda seccadelerde kullanılmıştır. Yöredeki halı seccadeleri dıştan içe doğru tek bordürlü olup bazen ince bazen de kalın tutulmuştur. Bordürlerde genellikle koyu renkler tercih edilerek su yolu ya da çiçek motifi uygulanmıştır. Namazlıkların iç kısımları genellikle sade tutularak; zıt renklerin kullanımıyla motifler daha çok hissedilmektedir. Bazen de mihrap kısımlarının orta bölümünde çoklu göbek motifi simetrik olarak kullanılarak işlenmiştir. Seccadelerde kullanılan mihrabın kenar bordüründe değişik motifler kullanılmış olup mihrabın üst kısımlarında zıt renkler kullanılarak daha çarpıcı hale getirilmiştir. Bu makalede İğdir yöresine ait on adet halı seccade kompozisyon ve teknik özellikleriyle birlikte incelenecektir.

Birinci örnekte mihrap desenli seccadenin Halı dokumasında malzeme olarak arış (çözgü) ve argaç (atkı) ipliklerinde çift bükümlü yün, düğüm (ilme) ipliklerinde tek bükümlü yün kullanılmıştır. Dokuma tekniği olarak da "Gördes Düğümü" denilen çift argaca düğümleme tekniği kullanılmıştır. Bu örnekteki seccadenin boyu 120 eni 75cm olarak ölçülmüştür. Dokumada kullanılan yün malzeme yünün doğal rengiyle beraber bir kısmı kimyasal bir kısmı da kök boya ile boyanmış yün iplikler kullanılmıştır. Gösterilen bu halı seccade elli yıllık bir zaman diliminde yapıldığı tespit edilmiştir. Bordürü siyah zemin olan art arda çiçek motifleriyle meydana gelen bir kenar suyu motifi halıyı çevrelemektedir. Dokumada 10 cm²'de ortalama 42x42 düğümün düştüğü, hav yüksekliğinin de 10 ile 13 mm. arasında değiştiği tespit edilmiştir. Seccadenin iç kısmını oluşturan ana renk açık kahve olup bu zemin üzerine farklı renkler kullanılmıştır. İlk seccade tek mihraplıdır ancak çift mihraplı seccadeler görmekte mümkündür. Açık kahve zemin üzerine kırmızı renkte bir mihrap işlenerek, bu mihrabın etrafı siyah renkle konturlenmiştir. Kırmızı renkli mihrabın iç kısımlarına değişik renkte çiçek motifleri işlenmiştir. Mihrabın tepesinde birçok minare motifi görülmektedir. Mihrabın iç kısmında kırmızı, sarı, pembe, turuncu renklerinden oluşturulan kandil çağrışımlı bir motifin mihrabın içini doldurduğu görülmektedir. Kaynaklara göre, kandil ilahi ışığı yansıtarak bunu sembolize eder. Kandil ve avizenin her ikisi de aydınlığın, ışığın, ferahlığın sembolü olarak kabul edilir (Deniz, 2000: 198). Mihrabın alt kısmında ayakların basıldığı yerde bir gül motifinin sıcak ve soğuk renklerle stilize edildiği gibi, mihrabın en altında başlangıç kısmında ise yatay sıralanmış hayat ağacı motifleri görülmektedir. Bu halıda canlı renkler ağırlıklı olarak kullanılmış olup sade tutulmuştur. Kullanılan renkler arasında siyah, açık kahve, koyu kırmızı, sarı, beyaz, açık yeşil, turuncu ve pembe renkler kullanılmıştır



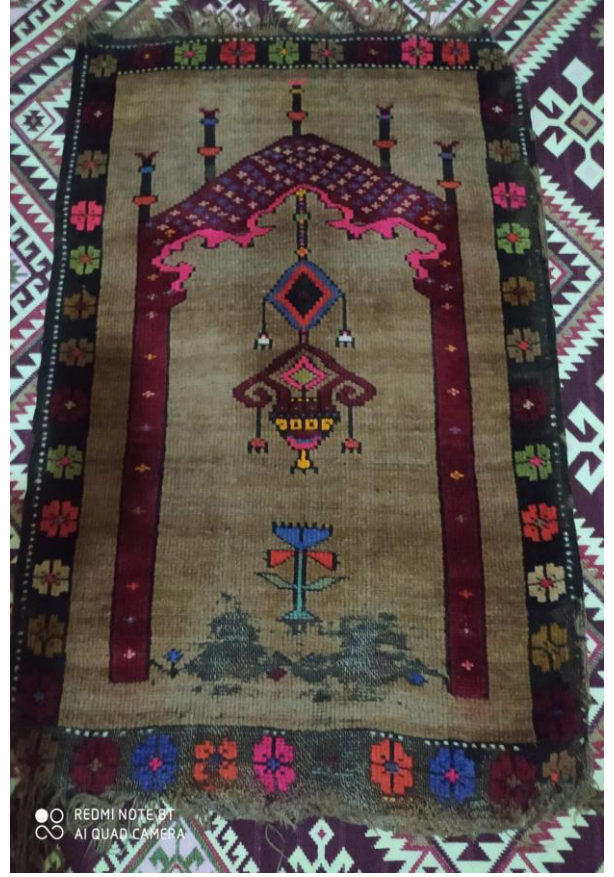
Gül Motifi

Kandil Motifi

Çiçek Motifi

Görsel 1. Mihrap Desenli Seccade

İkinci örnekteki seccade halısının, birinci örnekteki halıyla kıyaslandığında benzer teknik ve kompozisyon özellikleri gösterdiği görülmektedir. Bu halının dokumasında malzeme olarak arış (çözgü) ve argaç (atki) ipliklerinde çift bükümlü yün, düğüm (ilme) ipliklerinde tek bükümlü yün kullanılmıştır. Dokuma tekniği olarak da "Gördes Düğümü" denilen çift argaca düğümlene tekniği kullanılmıştır. Bu örnekteki halı seccadenin boyu 125cm eni 80cm olarak ölçülmüştür. Dokumada 10 cm²'de ortalama 38x41 düğümün düştüğü, hav yüksekliğinin de 10 ile 15 mm. arasında değiştiği tespit edilmiştir. Dokumada kullanılan yün malzeme yünün doğal rengiyle beraber bir kısmı kimyasal bir kısmı da kök boylarla boyanmış yün iplikler kullanılmıştır. Dıştan içe doğru siyah bordür zemin üzerine art arda birbirini takip eden çiçek motifleriyle halı seccadeyi çevrelemektedir. Seccadelerde süsleme unsurlarının başında mihrap gelmektedir. İlk kez 8. yüzyıl başında tespit edilen mihrap camilerde kible yönünü belirleyerek insanların doğru yöne döndüğünü belirleyen kemer şeklinde bir nişten oluşmaktadır (Etikan, 2007: 547). Tek mihraplı olan bu seccadenin iç kısmında açık kahve zemin üzerine koyu kırmızı bir mihrabın olduğunu ve içinin çiçek motifleriyle işlendiğini görmekteyiz. Birinci örnekte oluşturulan mihrabın dikdörtgen şekilli olduğu fakat ikinci mihrabın üçgen biçimde halıya işlendiğini görebiliyoruz. Mihrabın üst kısmında birden çok minare motifi görülmektedir. Mihraptan sarkan bir kandilin olduğu ve birinci seccade örneğindeki gibi betimlendiği görülmektedir. Kandil, kutsal kitabımız Kuran'da "Allah yeryüzünün ve gökyüzünün nurudur. Kandil bir fanus içindedir, cam bir inciye andıran bir yıldızdır" tarzında anlatılır (URL-1). Halının alt kısmında bir gül motifinin işlendiği bu sefer mavinin tonları ve turuncuyla betimlendiği görülmektedir. Müslümanlık dininde gül, peygamber Hz. Muhammed'in sembolü olarak kabul edilir (Bakır, 1999: 208). Mistik anlamda bakıldığında kutsallığı, aşkı, bolluk, bereket ve sürekliliği temsil etmektedir (Mesara ve Can, 1997: 114). Bu seccade örneğine bakıldığında sade işlenmiş olup canlı renklerin hâkim olduğunu söyleyebiliriz (Fotoğraf 2.3).



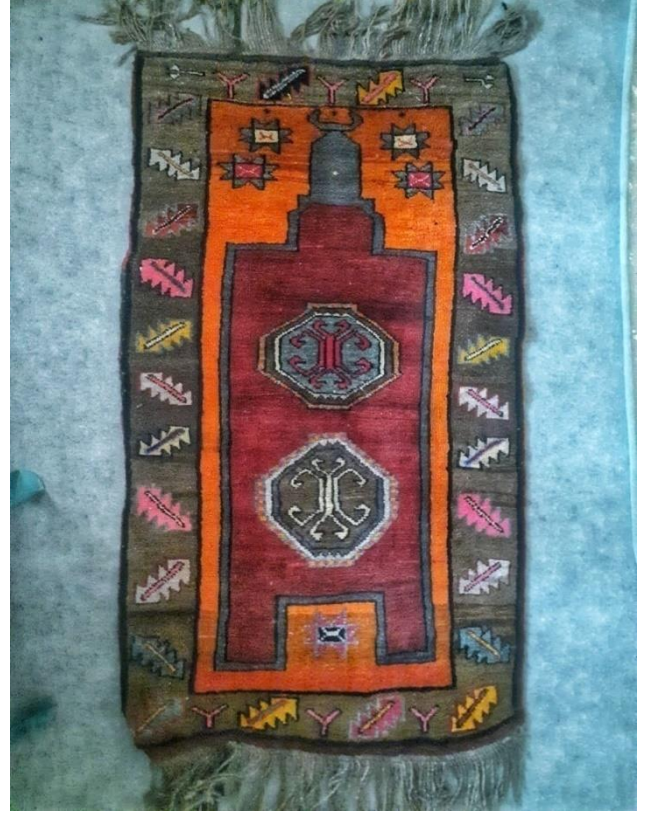
Gül Motifi

Kandil Motifi

Minare Motifi

Görsel 2. Halı Seccade

Üçüncü örnekteki seccade halısının diğeri iki örnekteki seccadelerden farklı olduğunu görebiliyoruz. Bu halı seccadenin boyu 120 eni 70 cm'dir. Dokumalarda 10 cm²'de ortalama 40x39 düğümün düştüğü, hav yüksekliğinin de 10 ile 14 mm. arasında değiştiği tespit edilmiştir. Bu örnekte malzeme olarak arış (çözgü) ve argaç (atkı) ipliklerinde çift bükümlü yün, düğüm (ilme) ipliklerinde tek bükümlü yün kullanılmıştır. Dokuma tekniği olarak da "Gördes Düğümü" denilen çift argaca düğümleme tekniği kullanılmıştır (Çetin ve Polat, 2019: 233). Dokumada kullanılan yün malzeme yünün doğal rengiyle beraber bir kısmı kimyasal bir kısmı da kök boya ile boyanmış yün iplikler kullanılmıştır. Bu halının yaklaşık kırk-elli yıllık olduğu bilinmektedir. Bu örnekte dıştan içe doğru dikdörtgen açık kahve zeminli geniş bir bordürün olduğu ve bordür boyunca tırtıklı yaprak motifli bezemelerin bir sıra halinde işlendiğini ve seccadenin üst ve alt kısmında kalan bordürün içinde ise hayat ağacı tabiri ettiğimiz motiflerinde olduğunu görmekteyiz. Turuncu zemin üzerine açık gri tonlarında bir mihrap yerleştirilmiştir. Mihrabın uç kısmı bir âlem motifliyle süslenmiştir. Mihrabın orta merkezinde birbirinin aynısı olan kırmızı zeminde dolgu iki göbek yer almaktadır. Göbek motifleri ortadan dışa doğru kademeli bir biçimde gelişen ve ortada biri beyaz, diğeri koyu kırmızı akrep motifli işlenmiştir. Bu örnekte turuncu zemin üzerine boş kalan kısımlara dört adet sekiz köşeli yıldız motifinin çapraz olarak işlendiği görülmektedir. Bu halıda gerek yünün doğal rengi olsun, gerekse kimyasal boya kullanılarak; açık kahve, turuncu, koyu kırmızı, beyaz, açık mavi, pembe ve gri tonlarda renkler kullanılmıştır. Saçaklar düz olarak işlenmiş olup çok fazla yıpranmamıştır (Fotoğraf 3.4).



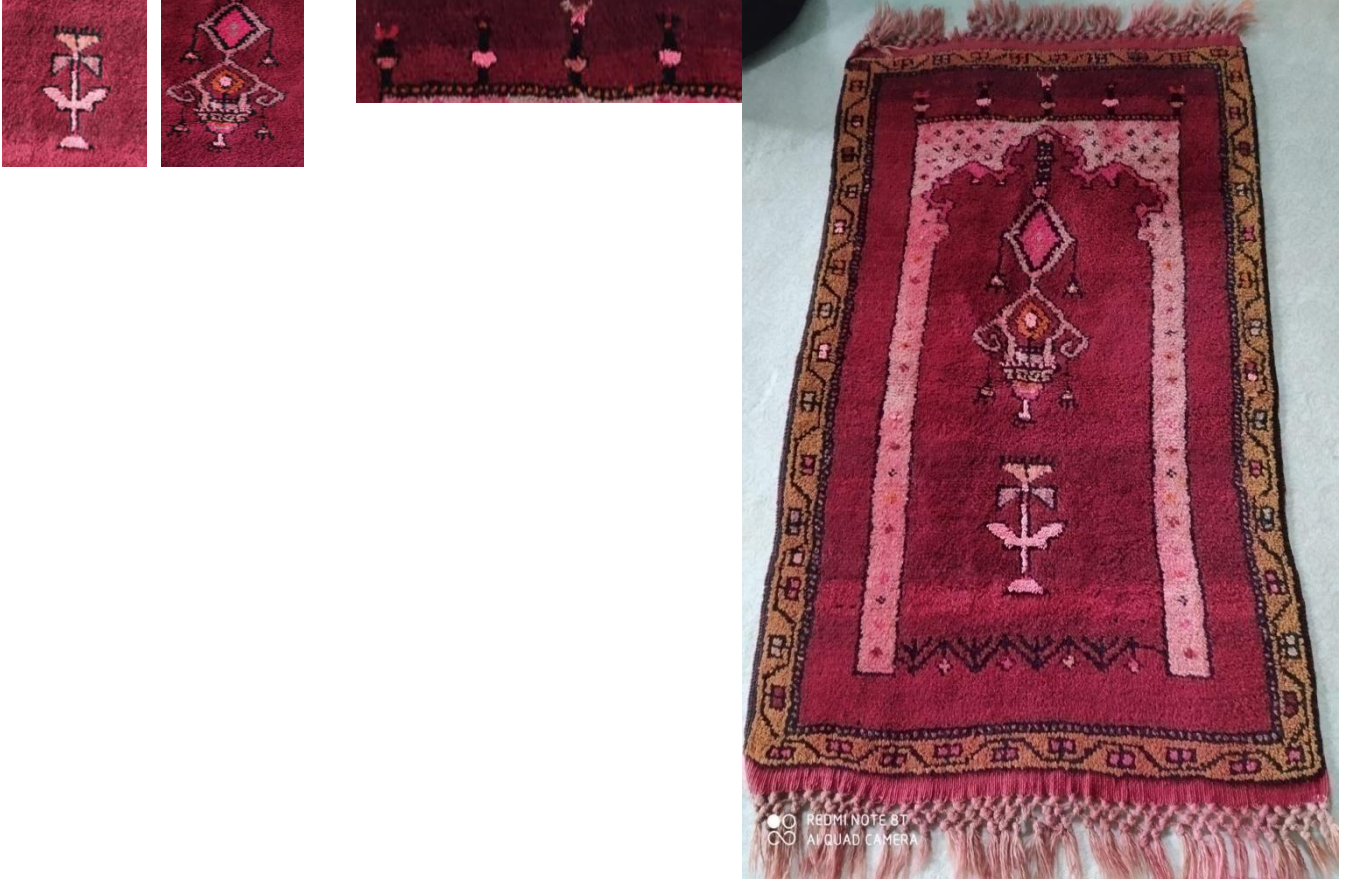
Yıldız Motifi

Kertik Motifi

Kurbağacık Motifi

Görsel 3. Halı seccade

Dördüncü örnek halı seccadenin boyu 120 eni 75 cm'dir. Bu örnekte malzeme olarak arış (çözgü) ve argaç (atkı) ipliklerinde çift bükümlü yün, düğüm (ilme) ipliklerinde tek bükümlü yün kullanılmıştır. Dokuma tekniği olarak da "Gördes Düğümü" denilen çift argaca düğümlene tekniği kullanılmıştır. Dokumada 10 cm²'de ortalama 38x40 düğümün düştüğü, hav yüksekliğinin de 10 ile 15 mm. arasında değiştiği tespit edilmiştir. Dokumada kullanılan yün malzeme yünün doğal rengiyle beraber bir kısmı kimyasal bir kısmı da kök boyalarla boyanmış yün iplikler kullanılmıştır. Halıyı çevreleyen bordürün en dışından siyah bir şeritle çevrelendiği ve iç kısımdan ise Kafkas işi bir şeritle tamamlandığı görülmektedir. Bordürün ana zemini açık kahve olup, üzerine eğri doğru olarak da bilinen "suyolu" motifinden meydana gelmektedir. Ana zemin üzerine işlenen ve kare formunda olan mihrabın dış kısmı siyah şeritlerle çevrelenmiştir. Mihrabın açık pembe renkle işlendiği ve boşlukta kalan kısımlarına farklı renklerde küçük çiçek motifleri işlenerek hareketlilik kazandırılmıştır. Mihrabın iç kısmı pembenin farklı tonuyla renklendirilmiş olup hareketli bir üçgen olarak stilize edilmiştir. Mihrabın üst kısmında birden fazla minarenin aynı eksen üzerinde yan yana dizildiği görülmektedir. İç kısımda yukardan aşağı sarkan bir kandil motifi işlenmiştir. Seccadenin aşağı kısmında mihrabın başladığı noktada bir gül motifi bulmakta ve hemen bunun altında ise yan yana dizilmiş hayat ağacı şekilleri görülmektedir. Bu halı seccadeye ilk bakıldığında çok hareketli motiflerin olmadığını, gayet sade ve anlamlı motifler olduğu söylenebilir. Halının saçakları örgülü olup yıpranmadığı görülmektedir (Fotoğraf 5.6).



Gül Motifi Kandil Motifi Minare Motifi

Görsel 4. Halı seccade

Beşinci örnek halı seccadenin boyu 150 eni 65 cm'dir. Bu örnekte malzeme olarak arış (çözgü) ve argaç (atkı) ipliklerinde çift bükümlü yün, düğüm (ilme) ipliklerinde tek bükümlü yün kullanılmıştır. Dokuma tekniği olarak da "Gördes Düğümü" denilen çift argaca düğümleme tekniği kullanılmıştır. Dokumada 10 cm²'de ortalama 35x38 düğümün düştüğü, hav yüksekliğinin de 10 ile 13 mm. arasında değiştiği tespit edilmiştir. Dokumada kullanılan yün malzeme, yünün doğal rengiyle beraber bir kısmı kimyasal bir kısmının da kök boyalarla boyanmış yün iplikler kullanılmıştır. Halının belirli yerlerinde orlon dediğimiz hazır iplerinde kullanıldığı tespit edilmiştir. Bu halı seccade, dıştan orta genişlikte bordürle çevrelenen ve geometrik karakterli bir kompozisyon örneği göstermektedir. Halıda bulunan bordürün zemini siyah olup farklı renklerin bir arada kullanılmasıyla oluşturulan stilize çiçek ve pıtrak motifleri aynı eksende bir kaydırılarak yerleştirilmiştir. Kırmızı olan ana zeminde bir biriyle kesişen ve etrafı beyaz bir şeritle çevrelenen iki eşkenar sekizgen madalyonun olduğu görülmektedir. Madalyonların, gri bir renk tonuyla doldurulduğu zeminde, büyükçe stilize edilmiş tırtıklı çiçek motifleri bulunmaktadır. Halının hemen üst kısmında stilize bir cami motifi ve üçgen formda dizilmiş minareler ve başlarındaki âlem motifleriyle dikkati çekmektedir. Cami şeklinin içinde bir giriş kapısının ve iki adet pembe renkte dokunmuş pencerenin olması gerçekçi bir cami görüntüsünü hissettirmiştir (Fotoğraf 7. 8).



Tırtıklı Çiçek Motifi Pıtrak Motifi Minare ve Alem Motifi

Görsel 5. Halı seccade

Görsel 6'daki halı seccadenin boyu 125 eni 75 cm'dir. Bu örnekte malzeme olarak arış (çözgü) ve argaç (atkı) ipliklerinde çift bükümlü yün, düğüm (ilme) ipliklerinde tek bükümlü yün kullanılmıştır. Dokuma tekniği olarak da "Gördes Düğümü" denilen çift argaca düğümlene tekniği kullanılmıştır. Dokumada 10 cm²'de ortalama 43x24 düğümün düştüğü, hav yüksekliğinin de 11 ile 13 mm. arasında değiştiği tespit edilmiştir. Dokumada kullanılan yün malzeme, yünün doğal rengiyle beraber bir kısmı kimyasal bir kısmının da kök boyalarla boyanmış yün iplikler kullanılmıştır. En dıştan ve içten Kafkas işi şeritle çevrelenen dar bir bordürü olan halı mihrapsız olup geometrik karakterde bir kompozisyon özelliğine sahiptir. Halının bordür zemininde farklı renklerin bir arada kullanıldığı bir suyolu motifi bulunmaktadır. Ana zemini kırmızı olan seccadenin tam ortasında bir adet eş kenar altıgen madalyon bulunmaktadır. Madalyonun etrafı beyaz renkte içli ve dışlı dişlerle çevrelendikten sonra iç kısımda bulunan bir turuncu şeritle sınırlandırılmıştır. Madalyonun ortası siyah zeminli dokunarak iç kısmında bir kartuşlu Türkmen aynası motifi bulunmaktadır. En ortada gri zeminde etrafı sarmaşıklı bir suyolu motifi ile çevrili bir adet sekiz kollu yıldız motifi yer almaktadır. Halı seccadenin yüzeyinde kullanılan renkler çok canlı ve parlak görünmektedir. Saçaklar örgülü ve yıpranmamıştır (Fotoğraf 9.10).



Yıldız Motifi

Küpe Motifi

Bukağı Motifi

Görsel 6. Halı seccade

Görsel 7'deki halı seccadenin boyu 138 eni 81 cm'dir. Bu örnekte malzeme olarak arış (çözgü) ve argaç (atkı) ipliklerinde çift bükümlü yün, düğüm (ilme) ipliklerinde tek bükümlü yün kullanılmıştır. Dokuma tekniği olarak da "Gördes Düğümü" denilen çift argaca düğümlene tekniği kullanılmıştır. Dokumada 10 cm²'de ortalama 42x23 düğümün düştüğü, hav yüksekliğinin de 10 ile 13 mm. arasında değiştiği tespit edilmiştir. Dokumada kullanılan yün malzeme, yünün doğal rengiyle beraber bir kısmı kimyasal bir kısmının da kök boyalarla boyanmış yün iplikler kullanılmıştır. Etrafi siyah şeritle çevrelenmiş geniş bir bordürü olan halı şekil itibariyle camiye andran bir motif örneğiyle ön plana çıkmaktadır. Halının bordür zemini yünün kendi rengiyle dokunmuş olup farklı renklerde bir birini takip eden ve çapraz yerleştirilen kertik motifleri bulunmaktadır. Ana zemini kahverenginin koyu tonuyla dokunmuş olan seccadenin orta kısmında giriş kapısı ve iki adet penceresi olan ve ortasında bir kare içinde işlenen sekiz kollu yıldızla birlikte beyaz renkli bir şeritle çevrelenen stilize cami motifini işlenmiştir. Seccadede mihrabın yerine dokunan cami motifinin en üst kısmında üç adet minare motifini kubbeleriyle birlikte bulunmaktadır (Fotoğraf 11.12).



Yıldız Motifi

Pıtrak Motifi

Stilize Cami Motifi

Görsel 7. Halı seccade

Görsel 8'deki halı seccadenin boyu 120 eni 80 cm'dir. Bu örnekte malzeme olarak arış (çözgü) ve argaç (atkı) ipliklerinde çift bükümlü yün, düğüm (ilme) ipliklerinde tek bükümlü yün kullanılmıştır. Dokuma tekniği olarak da "Gördes Düğümü" denilen çift argaca düğümleme tekniği kullanılmıştır. Dokumada 10 cm²'de ortalama 43x24 düğümün düştüğü, hav yüksekliğinin de 10 ile 13 mm. arasında değiştiği tespit edilmiştir. Dokumada kullanılan yün malzeme, yünün doğal rengiyle beraber bir kısmı kimyasal bir kısmının da kök boyalarla boyanmış yün iplikler kullanılmıştır. İçten ve dıştan Kafkas işi şeritle çevrelenmiş olan bu halının bordürü siyah zeminli olup, yüzeyinde farklı renklerle bir birini takip eden stilize çiçek motifleri bulunmaktadır. Ana zemin yünün kendi rengi olan gri tonda dokunarak en ortaya mihrap işlenmiştir. Gayet sade tutulan bu halı seccadenin ana zeminine dokunan mihrap, kırmızı renkte dokunarak etrafı siyah şeritlerle çevrelenmiştir. Mihrabın üst kısımdan bakıldığında en dıştaki tarafı düz fakat en içteki kısmı ise üçgen karakterli bir özellik göstermektedir. Mihrabın kırmızı zeminine küçük boyutlu baklava motiflerinin işlendiğini söyleyebiliriz. En içte ise yukardan aşağı sarkan bir kandil motifi bulunmaktadır. Seccadenin en aşağı kısmında ayakların basıldığı yerde sarı, kırmızı ve yeşilin kullanıldığı bir gül motifi görülmektedir. Mihrabın dıştan en üst kısmında beş adet minarenin yan yana paralel dizilerek üst kısımda kalan zemin boşluklar bunlarla doldurulmuştur (Fotoğraf 13.14).



Gül Motifi Kandil Motifi Stilize Minare Motifi

Görsel 8. Halı seccade

Görsel 9'daki halı seccadenin boyu 120 eni 80 cm'dır. Bu örnekte malzeme olarak arış (çözgü) ve argaç (atkı) ipliklerinde çift bükümlü yün, düğüm (ilme) ipliklerinde tek bükümlü yün kullanılmıştır. Dokuma tekniği olarak da "Gördes Düğümü" denilen çift argaca düğümleme tekniği kullanılmıştır. Dokumada 10 cm²'de ortalama 43x24 düğümün düştüğü, hav yüksekliğinin de 11 ile 14 mm. arasında değiştiği tespit edilmiştir. Dokumada kullanılan yün malzeme, yünün doğal rengiyle beraber bir kısmı kimyasal bir kısmının da kök boyalarla boyanmış yün iplikler kullanılmıştır. Dıştan kalın siyah bir şeritle, içten ise siyah ince bir şeritle çevrelenen orta kalınlıkta olan halının bordürü yünün kendi rengi olan açık kahverengiyle dokunmuştur. Bordürün iç kısmına düz bir hizada farklı renklerle oluşturulan yapraklı bir sarmaşık suyolu motifi işlenmiştir. Koyu bordo halının zemininde cami şekline benzer bir mihrap motifi bulunmaktadır. İçi beyaz renkli yün iplikle dokunmuş olan mihrapta üç adet minare bulunmaktadır. Mihrabın sağında ve solunda bulunan minarenin ikisi aynı, ortadaki farklı olarak görülmektedir. Ortadaki minarenin iç kısmında bir biriyle kesişen pembe renkte dokunmuş baklava motifleri bulunmakta olup tepesinde bir âlem motifi yer almaktadır. Diğer iki minare motifinin tepesinde ise yaprakları farklı renkte olan iki adet hayat ağacı görülmektedir. Halının ortasında bulunan mihrabın gri zemininde yukarıdan aşağı sarkan bir adet kandil motifinin işlendiğini söyleyebiliriz. Gri zeminin alt kısmında iki minaresi yarım kalmış fakat ortadaki tamamlanmış kırmızı renkte olan bu motifin en iç tarafında stilize bir koç boynuzu motifiyle tamamlanmıştır. Seccadenin saçaklarının ve sağ üst kısmının yıprandığını görebilmekteyiz (Fotoğraf 15.16).



Hayat Ağacı Motifi Koç boynuzu Motifi Alem Motifi

Görsel 9. Halı seccade

Görsel 10'daki halı seccadenin boyu 146 eni 70 cm'dir. Bu örnekte malzeme olarak arış (çözü) ve argaç (atkı) ipliklerinde çift bükümlü yün, düğüm (ilme) ipliklerinde tek bükümlü yün kullanılmıştır. Dokuma tekniği olarak da "Gördes Düğümü" denilen çift argaca düğümlene tekniği kullanılmıştır. Dokumada 10 cm²'de ortalama 43x24 düğümün düştüğü, hav yüksekliğinin de 12 ile 13 mm. arasında değiştiği tespit edilmiştir. Dokumada kullanılan yün malzeme, yünün doğal rengiyle beraber bir kısmı kimyasal bir kısmının da kök boya ile boyanmış yün iplikler kullanılmıştır. Karakteristik olarak diğer örneklerden farklı olan bu seccade dıştan dar ve siyah zemin üzerine turuncu renklerden oluşturulmuş bir su yolu motifi bulunmaktadır. Geometrik kompozisyon özelliği taşıyan örnekte, kırmızı olan ana zeminde tam ortada farklı türde bir mihrap motifinin olduğu görülmektedir. Mihrap dokunurken kahverenginin iki farklı tonu kullanılmıştır. Mihrap diğer mihrap örneklerinden daha farklı olarak biraz daha dar ve uzun olarak halının merkezine yerleştirilmiştir. Mihrabın üst kısımları bir biriyle kesişen iki üçgenin birleşimiyle tepe noktayı tamamlamıştır. Bir sütunu andıran bu karakterdeki mihrap örneğine bölgede başka bir halıda rastlanılmamıştır. Seccadenin saçakları çok fazla sağlam kalmamış yıprandığı görülmüştür (Fotoğraf 17.18).



Stilize Mihrap Motifi

Görsel 10. Halı seccade

Değerlendirme ve Sonuç

İğdir Türkiye'nin en doğusundadır ve şehrin birkaç ülkeye sınırı bulunmaktadır. Bir geçiş bölgesi üzerinde bulunması ve konumu itibarıyla sosyal yaşam bakımından yakın bölgelerle kültürel benzerlikler taşıdığını görmekteyiz. Bu sebepten yörede bulunan dokumalarda bu etkileşimlerin izlerine rastlanmaktadır. İğdir yöresinde tespit edilen halı seccadelerde geometrik motiflerin yanı sıra bazı bitkisel motifler de görülmektedir. Mihrap ve mihrabın üst kısmında minare şekillerinin olduğunu, seccadenin orta kısmında kandilin bulunduğunu ve kandillerin iç kısmında ışıktan oluşan motiflerin olduğu görülmektedir. Halı seccadelerin genel görünüşünde sadeliğin yer aldığı ve gözü yormayan canlı renklerin kullanıldığı görülmektedir. Örnekte verilen halı seccadelerin en belirgin özelliklerinden bir diğeri dıştan içe doğru tek bordürün olması ve iç kısımlarda yumuşak, fakat zıt renklerin kullanılmasıyla gözü yormayan bir hareketlilik görülmesidir. Bu çalışmada insanların yaşamlarında önemli bir yer tutan sınırlı sayıdaki halı seccadelerin teknik ve kompozisyon özellikleri fotoğraflarla birlikte incelenmiştir. İncelenen, halı seccadelerin yapım yılı tahmini 40 ile 50 yıla dayanmaktadır. İnsanların yaşam şekillerinin değiştiğini ve bununla birlikte sanayi dokumalarının daha fazla tercih edilmesiyle, el dokuma halıları güncelliğini yitirmiştir. Eskiden birçok yerde dokunan bu halılar günümüzde birkaç kişi tarafından dokunarak yaşatılmaya çalışılmaktadır. Yörede çok nadir bulunan bu halılara gerekli önemin verilmediği ve artık eskisi kadar kullanılmadığı görülmektedir. Kullanım şekillerinden dolayı bu halılarda yıpranmaların olduğu ve zamanla yok olacağı kanısına varılmıştır. Dokumaların üzerinde bulunan motifler; toplumların inançlarını, gelenek ve göreneklerini içinde barındırarak zaman içerisinde şekillenmiştir. Dokumaların geçmişten günümüze gelenekleştiği dönemde her motifin farklı anlamlara geldiğini bilmekteyiz. Bu anlayışın günümüzde de varlığını devam ettirmesi halen geleneklerimizin korunduğunu göstermiştir. İğdir'daki halı seccadelerde kullanılan motiflerin sıradan ve gelişmiş güzel olmadığı, renkleri ve motifleriyle bir anlam bütünlüğü taşıdığı fark edilmiştir. Kullanılan her bir motifin

iletişimsel bir anlamı bulunmaktadır. Yörede birçok el sanatı ürünlerinde motif zenginliğini görmekteyiz. Elimizde bulunan ve örneğine az rastlanan halı seccadelerde zengin bir motif ve kompozisyon alanı oluşmuştur. Ata yadigârı bu halılarda zengin duyguların yaşandığı, insanların konuşan yüzü olduğu ve toplumun yaşam biçimini bize anlatan, önemli belge niteliğini taşıyan bu dokumaların tespiti yapıp kayıt altına alınarak gelecek kuşaklara miras bırakılması gerektiği anlaşılmıştır.

Kaynaklar

- Bakır, S. T. (1999). İznik Çinileri ve Gülbenkian Koleksiyonu, Ankara.
- Çetin, Y., Polat, C. (2019). Geleneksel İğdir Düğümlü Dokumalarının Teknik, Renk, Motif ve Kompozisyon Özellikleri, İğdir Üniversitesi Sosyal Bilimler Dergisi, 19, 233-265.
- Deniz, B. (2000). Türk Dünyasında Halı ve Düz Dokuma Yaygılar, Ankara.
- Etikan, S. (2007). Seccade Halılarda Kullanılan Bazı Motifler ve Bu Motiflerin İslam Sanatında Yeri, ICANAS 38, Uluslararası Asya ve Kuzey Afrika Çalışmaları Kongresi, Atatürk Kültür, Dil ve Tarih Yüksek Kurumu.
- Mesara, G.- Can, Ş. (1997). Konstantıniyye H.971/M.1563 tarihli Divanı Muhibbi ve Ünlü Sanatkârı Müzehhib Karamemi, Art Decor, 49, 108-116.
- Nebi, B. (2009). Seccade, T.D.V. İslam Ansiklopedisi, 36, s.169.
- Oleg, G. (2010). İslam Sanatının Oluşumu, Çev. Nuran Yavuz, Alfa yayınları. İstanbul.

URL:1

<https://kuran.diyaret.gov.tr/tefsir/N%C3%BBr-suresi/2826/35-ayet-tefsiri> Erişim tarihi:11.06.2022



CARPET PRAYER RUGS OF IĞDIR REGION IN TERMS OF TECHNIQUE AND COMPOSITION

Ahmet KILIÇASLAN, Saim ÖRS, Bilal SARI

ABSTRACT

It is known that Iğdır and its surroundings have been used as a settlement since prehistoric times and have hosted different cultures. The local hand-woven weavings of Iğdır, besides showing the same characteristics with many sample weavings woven in the surrounding provinces, is a province that has many exemplary works in weaving. Since our province of Iğdır is in a geography close to the Caucasus region, it has been under the influence of this region. The most common weavings in Iğdır are prayer rugs. The colors, decorations and composition richness used in carpet prayer rugs have become the language of nonverbal communication. The motifs on the carpets have survived to the present day by filtering from their historical adventure and still maintain their influence. In the research carried out in the region, it has been revealed by the researches that these carpets are no longer woven in homes and have succumbed to time. Although the art of weaving is practiced in public education centers, it is known that it is not enough. Carpet prayer rugs woven in the region are woven with the double shank knot technique, which we call the Turkish knot technique, which can technically be called coarse, and it is known that the yarns used are used with both root dyes and natural colors. Carpet prayer rugs detected in the region should be taken into inventory and studies should be carried out in this sense. In this article, the contributions of the region to the art of weaving in this sense, in terms of technique and composition, were investigated by examining the carpet prayer rugs belonging to Iğdır, and the analysis of the motifs was made.

Keywords: Prayer rugs, woven, double argaca, Iğdır